



OBSERVATORIO DE EMPLEO Y ACTIVIDAD ECONÓMICA

# Evolución de la Contratación

## Municipio de Albacete

### 2005-2018

Año 2019 (informe actualizado con datos del año 2018)



AYUNTAMIENTO DE ALBACETE  
Servicio de Empleo y Promoción Económica



## Índice

Introducción	1
1.- Evolución de la contratación	2
2.- Evolución de la contratación según sexo	9
3.- Evolución de la contratación según sector de actividad	14
4.- Evolución de la contratación según la edad	19
Conclusiones	24



## INTRODUCCIÓN

Este documento, como actualización<sup>1</sup> del realizado con datos hasta 2015 y 2016, describe y analiza la estructura y evolución presentada por la contratación laboral concertada en el municipio de Albacete en el período comprendido entre los años 2005 y 2018. Se precisa que este esquema muestra las nuevas relaciones laborales constituidas en este período, no la estructura total de la contratación laboral en Albacete.

Evidentemente, el análisis de los datos específicos locales es el que ofrece la imagen más fiel de la contratación en la ciudad de Albacete, frente a la técnica de extrapolar datos provinciales desagregados.

Los datos abordados son los que tenemos, los disponibles en el Servicio de Estadística de Castilla La Mancha: tipo de contrato –temporal e indefinido-, sexo, sector de actividad y edad. No son muchos, pero sí suficientes para completar –junto con otros datos: paro, afiliación, población, etc.- el panorama objetivo de la situación del empleo en Albacete.

Este trabajo se basa en los datos de todos los años en los que están disponibles. Un período muy interesante porque refleja una serie temporal que parte de los mejores años para el empleo en la ciudad, refleja los años previos a la crisis económica, expone el efecto de la crisis en su época más cruda, para terminar manifestando muestras de recuperación.

La información se presenta, casi siempre, en medias anuales para facilitar la representación gráfica y la apreciación de las tendencias anuales. Y cuando es significativo, y posible, se analizan tendencias mensuales.

---

<sup>1</sup> En el año 2016 se presentó por primera vez este análisis con datos desde 2005 hasta 2015, y se acordó actualizar anualmente este informe, por lo que se presenta ahora la actualización con datos de 2018.



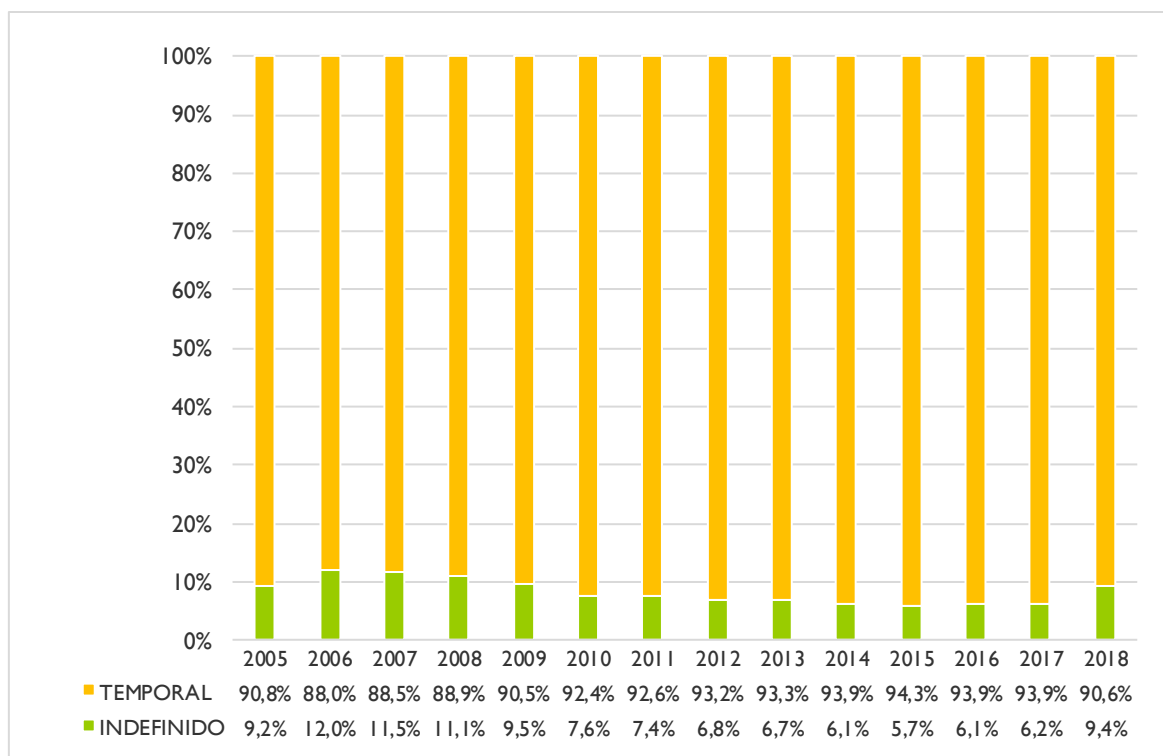
## I.- EVOLUCIÓN DE LA CONTRATACIÓN

Como se observa en el gráfico siguiente, desde el año 2006 hasta el año 2015 ha caído la proporción de contratos indefinidos respecto al total de contratos realizados en el municipio de Albacete, pasando del 12% en 2006 al 5,7% en 2015.

Esto supone que la contratación temporal ha ganado peso en el municipio a lo largo de ese periodo de nueve años.

En 2016 cambia ligeramente la tendencia y se inicia el aumento de la proporción de contratos indefinidos, alcanzando la cifra del 9,4% en 2018, frente al 90,6% de contratos temporales.

Gráfico nº I  
EVOLUCIÓN DE LA CONTRATACIÓN, MEDIAS ANUALES



Fuente: Elaboración propia a partir de los datos publicados en [www.ies.jccm.es](http://www.ies.jccm.es)

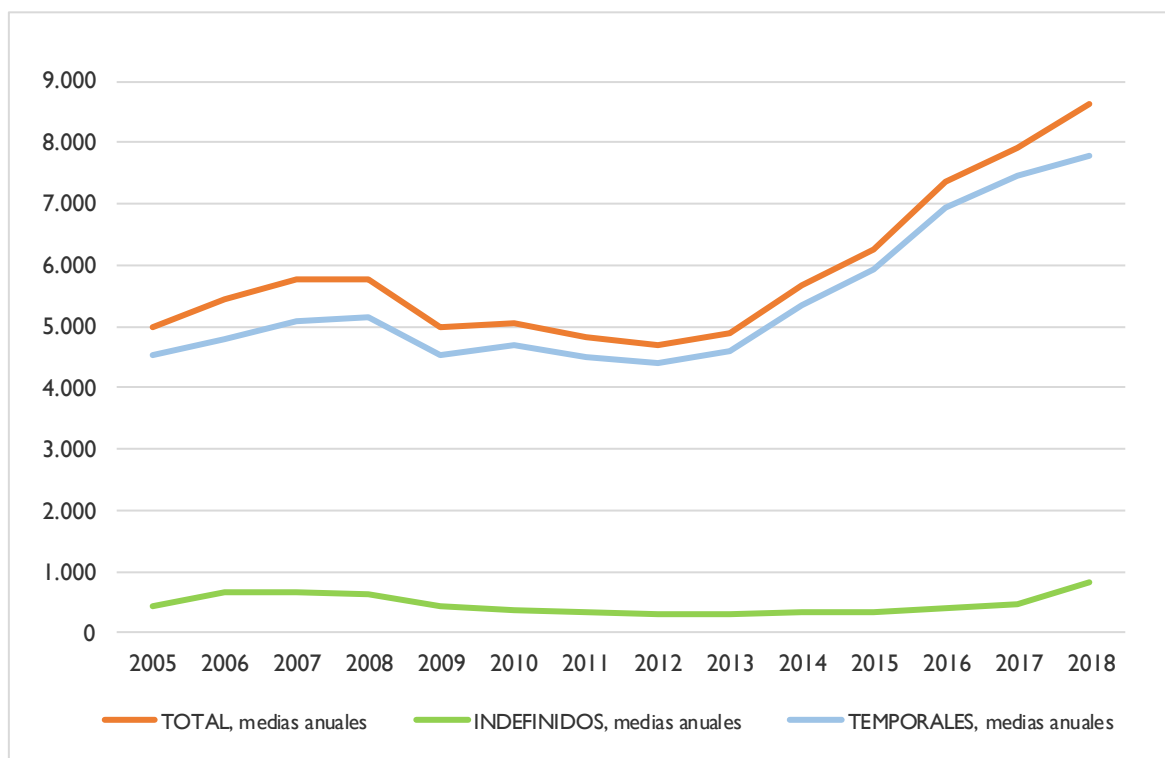


Vemos en el gráfico siguiente cómo el mayor peso de la contratación temporal es el que marca la tendencia de la contratación local en el periodo analizado.

Las cifras de contratos temporales y totales se acercan más desde el año 2010 hasta 2016, debido a que en 2009 se inició el descenso de la contratación indefinida en relación al total de contratos registrados.

En el año 2016 se inicia un aumento de la contratación indefinida, que se acentúa en 2018.

Gráfico nº 2  
EVOLUCIÓN DE LA CONTRATACIÓN, MEDIAS ANUALES



Fuente: Elaboración propia a partir de los datos publicados en [www.ies.jccm.es](http://www.ies.jccm.es)

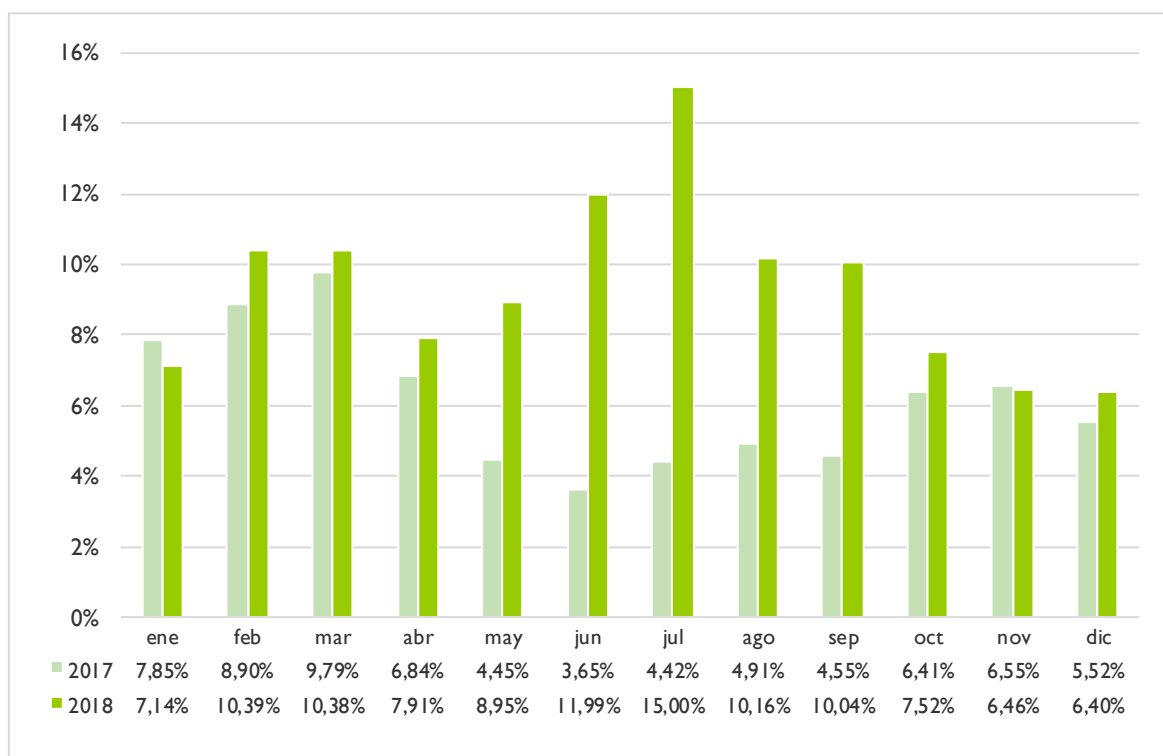


Si observamos la tendencia mensual del periodo estudiado comprobamos que la contratación temporal solía aumentar en los meses de verano (principalmente entre julio y septiembre). Mientras que de enero a abril más octubre y noviembre eran los meses en los que más contratos indefinidos se registraban respecto al total de la contratación.

El año 2018 presenta un cambio de tendencia, con un aumento de la contratación indefinida que, en contra de tendencias anteriores, se ha acentuado en los meses de verano.

Lo vemos, a modo ilustrativo –con datos de los dos últimos años–, en el gráfico siguiente.

Gráfico nº 3  
EVOLUCIÓN MENSUAL DE LOS CONTRATOS INDEFINIDOS, 2015-2016



Fuente: Elaboración propia a partir de los datos publicados en [www.ies.jccm.es](http://www.ies.jccm.es)

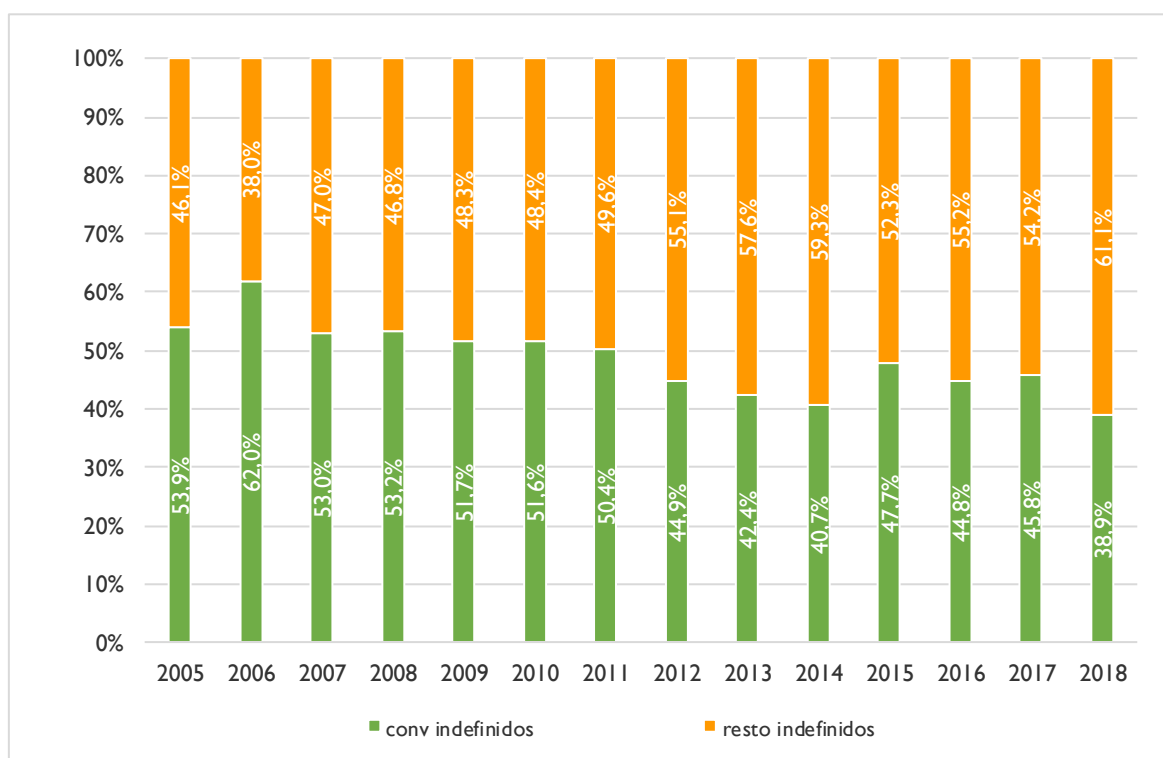


En el gráfico siguiente vemos como desde el año 2007 y hasta el año 2014 se ha reducido el peso de los contratos temporales convertidos en indefinidos respecto al total de la contratación indefinida, ganando peso de nuevo en el año 2015.

En el año 2018 se vuelve a reducir la cifra de contratos temporales convertidos en indefinidos respecto al total de la contratación indefinida, siendo el año en el que la contratación indefinida directa alcanza la cifra más elevada del periodo analizado (61,1%).

Gráfico nº 4

## EVOLUCIÓN DE LA CONTRATACIÓN INDEFINIDA, MEDIAS ANUALES



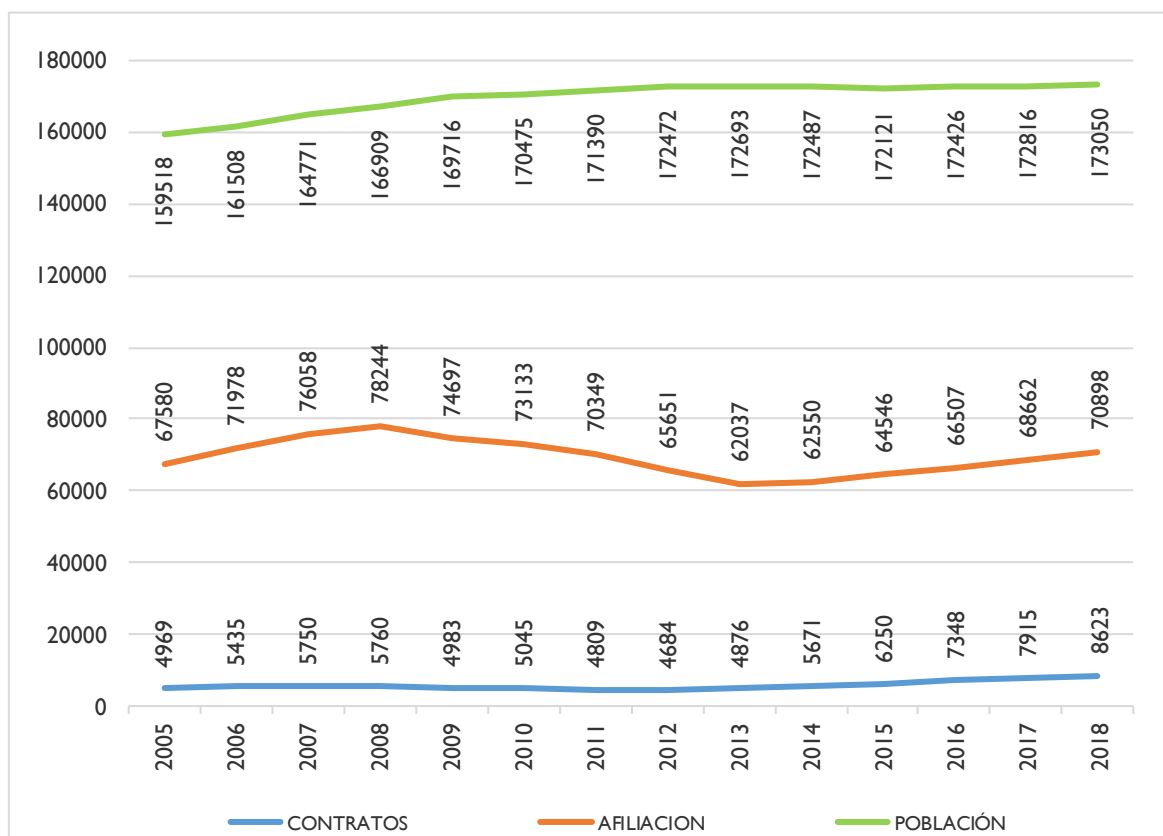
Fuente: Elaboración propia a partir de los datos publicados en [www.ies.jccm.es](http://www.ies.jccm.es)



Los coeficientes de correlación lineal<sup>2</sup> entre las variables “contratación laboral y afiliación a la seguridad social” y “contratación laboral y población total” calculados en el primer informe, nos indican que no existe relación lineal entre los dos pares de variables, aunque esto no quiere decir que las variables sean independientes entre sí, ya que puede existir algún tipo de relación no lineal. De hecho, vemos en el gráfico siguiente cómo suelen coincidir los aumentos de la contratación con los aumentos de afiliación, así como los descensos de contratación con los descensos de la afiliación; mientras que el comportamiento de los datos de población parece independiente del resto de variables.

Gráfico n° 5<sup>3</sup>

EVOLUCIÓN DE LA CONTRATACIÓN, DE LA AFILIACIÓN A LA SEGURIDAD SOCIAL<sup>4</sup> Y DE LA POBLACIÓN EN EL MUNICIPIO DE ALBACETE



Fuente: Elaboración propia

<sup>2</sup> Este coeficiente sirve para determinar el grado de dependencia lineal de una variable  $x$  ante los valores de otra variable  $y$ .

<sup>3</sup> Fuentes de datos: <http://www.ies.jccm.es/> y <http://prensa.empleo.gob.es/WebPrensa/inicio>

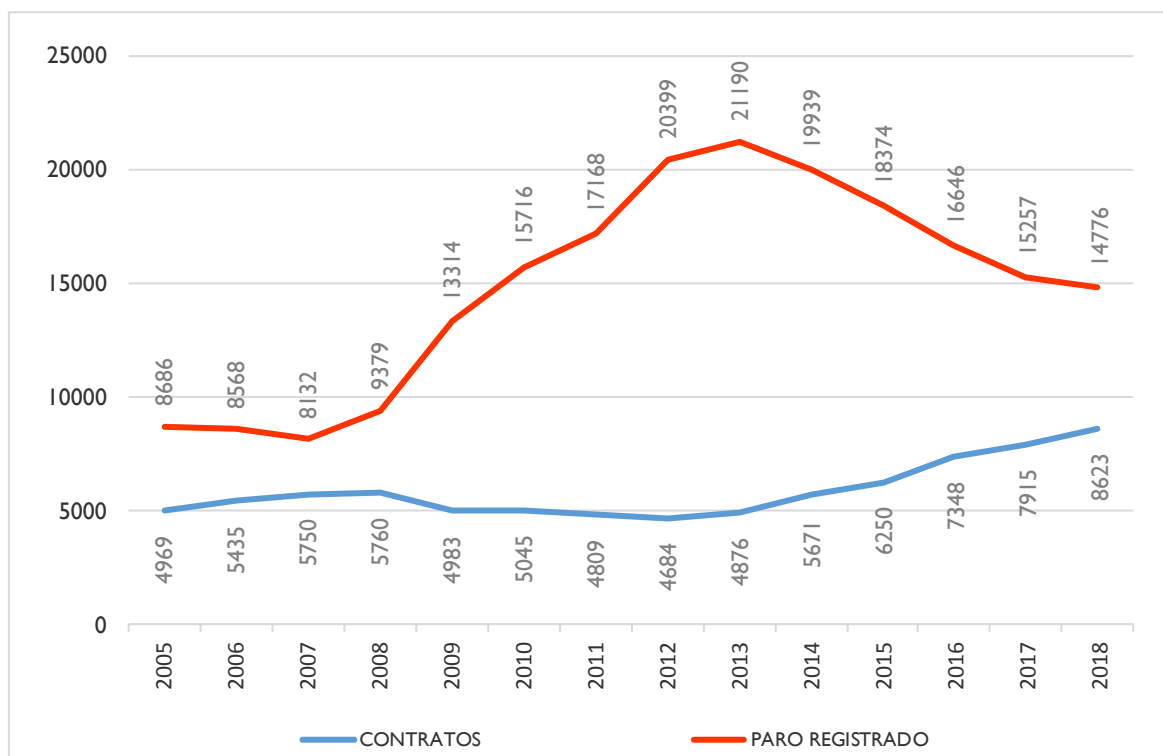
<sup>4</sup> Medias anuales.





Por otra parte, cuando calculamos el coeficiente de correlación lineal entre las medias anuales de las variables “contratación laboral y paro registrado” se obtuvo una ligera asociación lineal negativa entre ambas variables<sup>5</sup>, lo que nos indica que cuando aumenta el paro registrado disminuye el número de contratos realizados, y a la inversa, cuando disminuye el paro registrado aumenta la contratación. La asociación es más evidente en la representación gráfica que en el resultado del estadístico calculado.

Gráfico nº 6  
EVOLUCIÓN DE LA CONTRATACIÓN Y DEL PARO REGISTRADO, MEDIAS ANUALES



Fuente: Elaboración propia a partir de los datos publicados en [www.ies.jccm.es](http://www.ies.jccm.es)

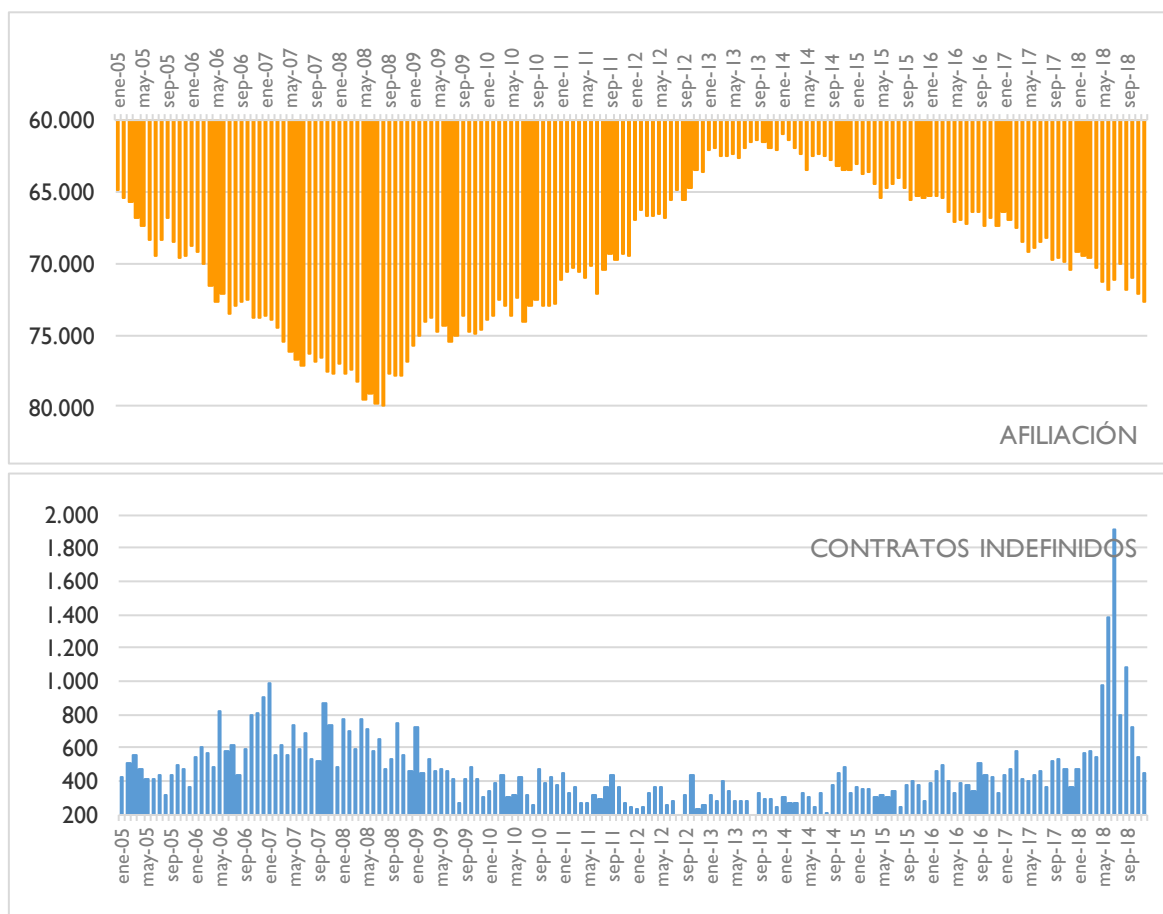
<sup>5</sup> El coeficiente de correlación es de -0,233, de ahí que hablemos de asociación “ligera”, ya que el valor obtenido está más cercano a 0 (ausencia de correlación) que a -1 (correlación lineal negativa).



En el primer informe se calculó también el coeficiente de correlación lineal entre las variables “contratos indefinidos y afiliación a la seguridad social”, obteniendo un resultado de 0,641, lo que nos mostraba cierta relación lineal positiva, es decir, los aumentos en una variable se corresponden con aumentos en la otra, al igual que ocurre con los descensos. Lo vemos en la representación gráfica de los datos.

Por otra parte, entre las variables “contratos temporales y afiliación a la seguridad social” no se apreció relación lineal.

Gráficos nº 7 y nº 8

EVOLUCIÓN MENSUAL: CONTRATOS INDEFINIDOS Y AFILIACIÓN A LA SEGURIDAD SOCIAL<sup>6</sup>

Fuente: Elaboración propia

<sup>6</sup> Fuentes de datos: <http://www.ies.jccm.es/> y <http://prensa.empleo.gob.es/WebPrensa/inicio>



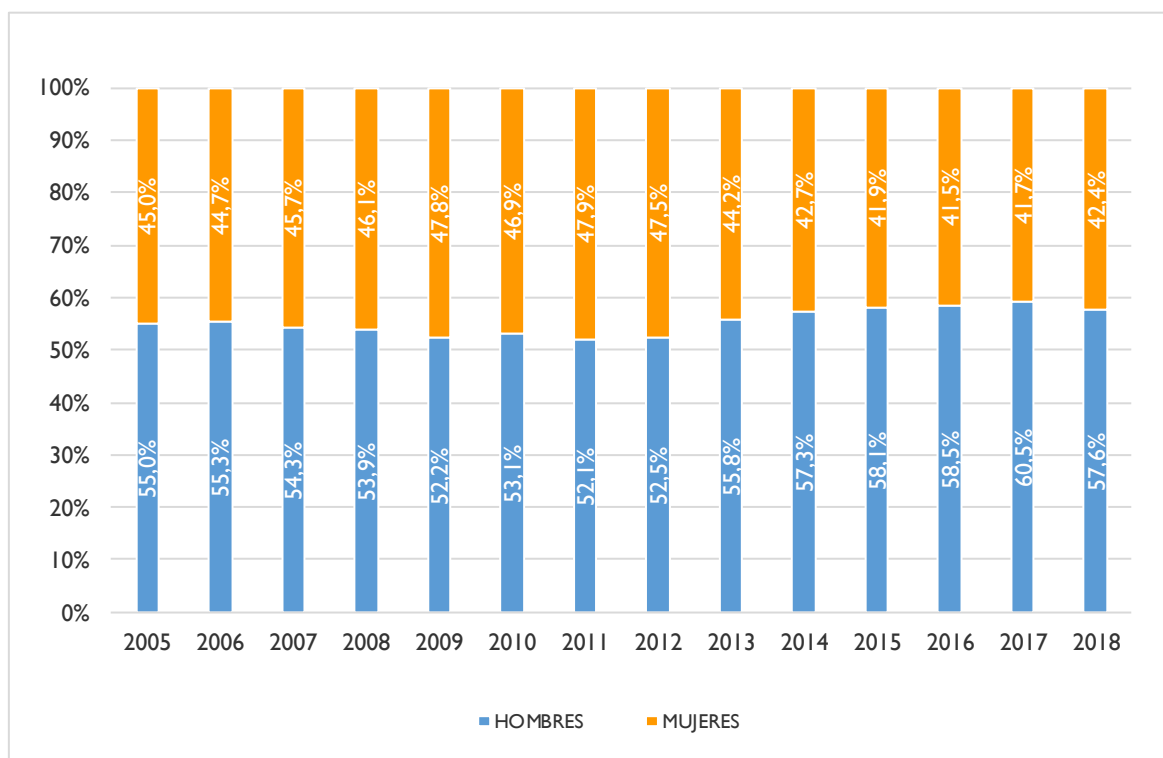
## 2.- EVOLUCIÓN DE LA CONTRATACIÓN SEGÚN SEXO

A lo largo del periodo analizado, vemos que anualmente se celebran más contratos con hombres que con mujeres. Y la tendencia va en aumento desde el año 2012.

Entre los años 2009 y 2012 se redujeron las diferencias entre sexos<sup>7</sup>, para iniciar a continuación una vuelta a la tendencia. 2017 es el año que registra la mayor diferencia entre sexos de todo el periodo analizado, finalizando 2018 con unas medias anuales favorables a los hombres, aunque con un ligero descenso con respecto al año anterior.

Gráfico n° 9

EVOLUCIÓN DE LA CONTRATACIÓN SEGÚN SEXO, MEDIAS ANUALES



Fuente: Elaboración propia a partir de los datos publicados en [www.ies.jccm.es](http://www.ies.jccm.es)

<sup>7</sup> Debido a la tendencia de los contratos temporales, tal y como veremos más adelante (gráfico n° 13).



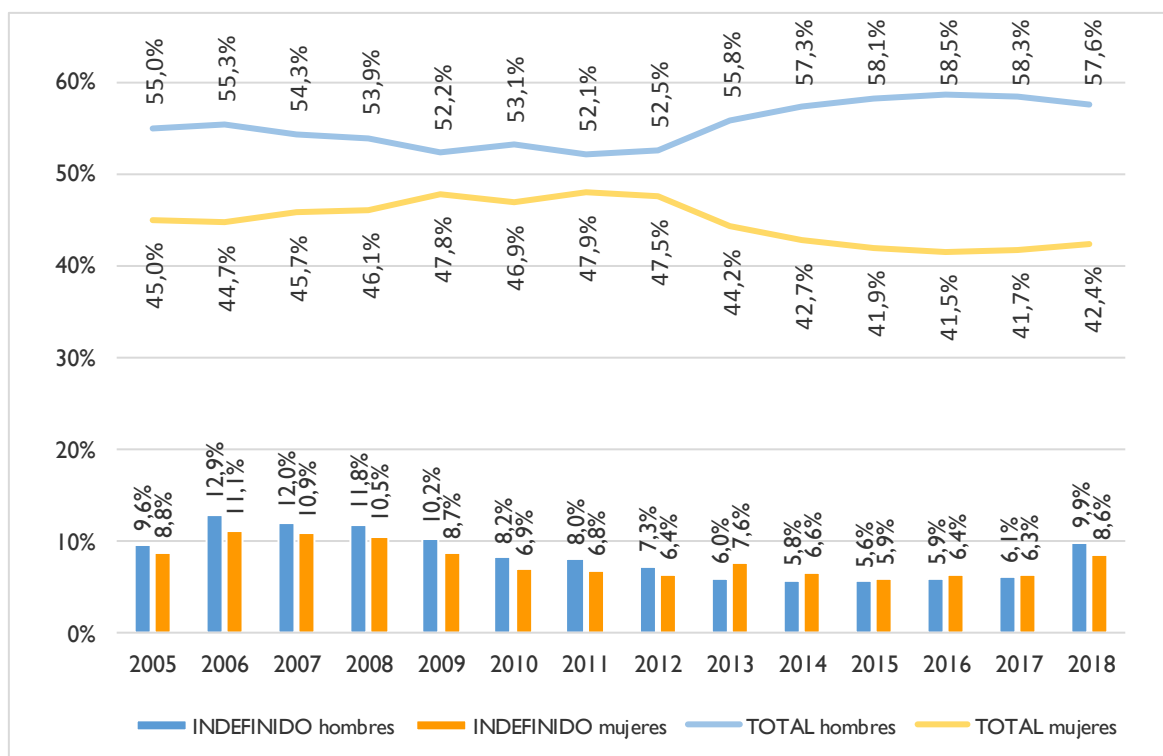
Si nos fijamos en el impacto de los contratos indefinidos por sexo, vemos que hasta el año 2012 la proporción de contratos indefinidos sobre el total de contratos celebrados entre los hombres era mayor que la de contratos indefinidos sobre el total de contratos con mujeres.

Entre los años 2013 y 2017 cambia la tendencia, siendo mayor la proporción de contratos indefinidos entre las mujeres que entre los hombres, pese a que se acusa una menor proporción de contratos con mujeres que con hombres para volver a cambiar la tendencia en 2018 a favor de los hombres. El dato positivo es que aumenta la contratación indefinida en ambos sexos con respecto al total de contratación.

Así, en 2005 de cada 100 contratos con hombres, 9,6 fueron indefinidos, y de cada 100 contratos con mujeres, 8,8 fueron indefinidos, y en 2018 de cada 100 contratos con hombres, 9,9 fueron indefinidos, y de cada 100 contratos con mujeres, 8,6 fueron indefinidos.

Gráfico nº 10

EVOLUCIÓN DE LOS CONTRATOS INDEFINIDOS POR SEXO,  
SOBRE EL TOTAL DE CONTRATOS SEGÚN SEXO, MEDIAS ANUALES



Fuente: Elaboración propia a partir de los datos publicados en [www.ies.jccm.es](http://www.ies.jccm.es)



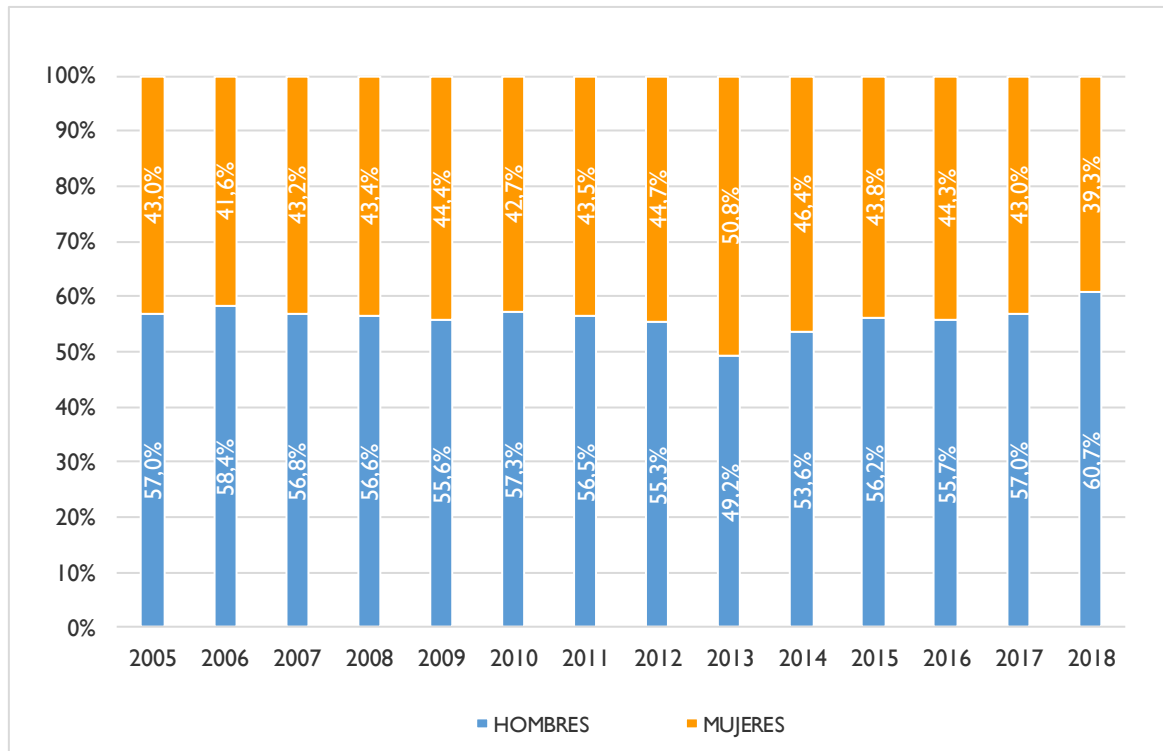
Haciendo otra lectura de los datos, y partiendo del total de contratos indefinidos registrados en el municipio de Albacete, vemos que el colectivo de hombres ha estado entre el 55 y el 58% prácticamente todos los años estudiados.

La excepción a esta tendencia se produjo en 2013, año en que el 50,8% de los contratos indefinidos fueron para las mujeres.

Durante el año 2018 se amplían las diferencias a favor de los hombres, alcanzando el 60,7% (3,7 puntos más que en el año anterior), convirtiéndose en el año en el que la contratación indefinida de mujeres registra la media anual más baja del periodo analizado (de cada 100 contratos indefinidos, solo 39,3 se hacen a mujeres).

Gráfico nº 11

EVOLUCIÓN DE LOS CONTRATOS INDEFINIDOS POR SEXO,  
SOBRE EL TOTAL DE CONTRATOS INDEFINIDOS, MEDIAS ANUALES



Fuente: Elaboración propia a partir de los datos publicados en [www.ies.jccm.es](http://www.ies.jccm.es)



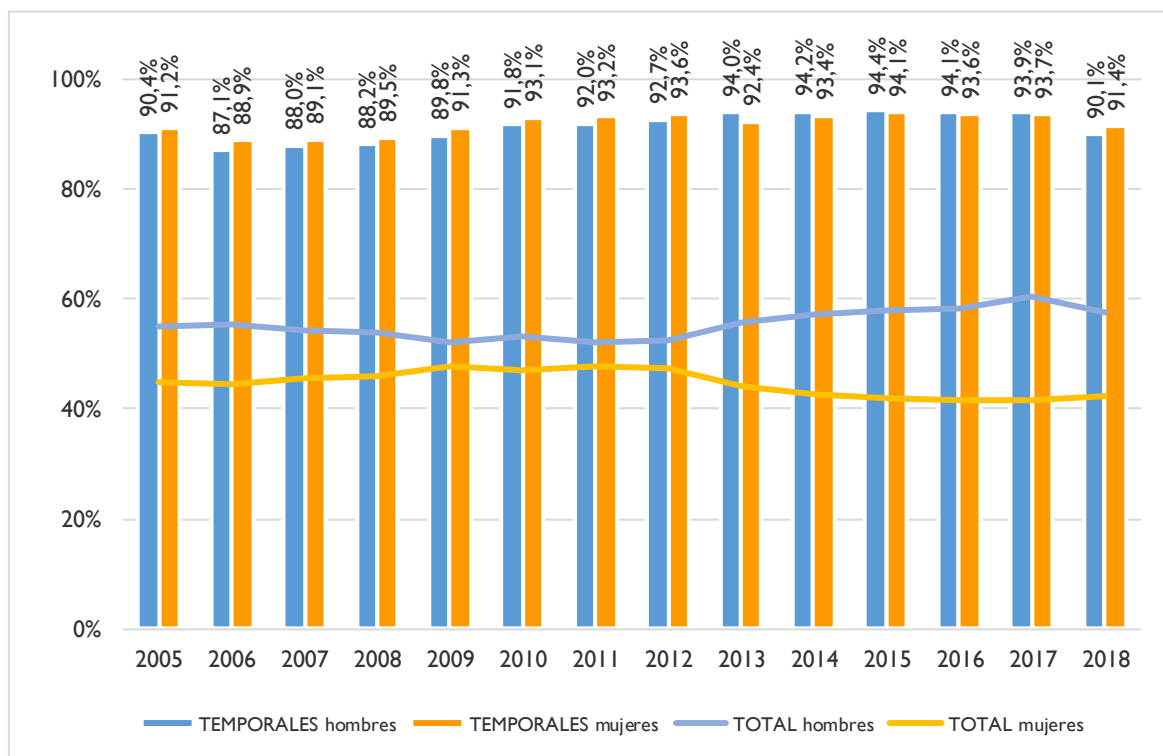
Respecto al impacto de los contratos temporales por sexo, como cabe esperar una vez vistos los datos de los contratos indefinidos, se produce la tendencia contraria: hasta el año 2012 la proporción de contratos temporales sobre el total de contratos celebrados entre los hombres era menor que la de contratos temporales sobre el total de contratos con mujeres.

Entre los años 2013 y 2017 cambia la tendencia, siendo menor la proporción de contratos temporales entre las mujeres que entre los hombres, lo que afecta directamente al total de la contratación por sexos.

En ambos casos es evidente el aumento de la temporalidad en los contratos durante el periodo analizado, iniciándose una ligera disminución en 2016 que se mantuvo en 2017 y se ha reducido en 2018; habrá que ver si este cambio de tendencia se consolida en los años siguientes.

Gráfico nº 12

EVOLUCIÓN DE LOS CONTRATOS TEMPORALES POR SEXO,  
SOBRE EL TOTAL DE CONTRATOS SEGÚN SEXO, MEDIAS ANUALES



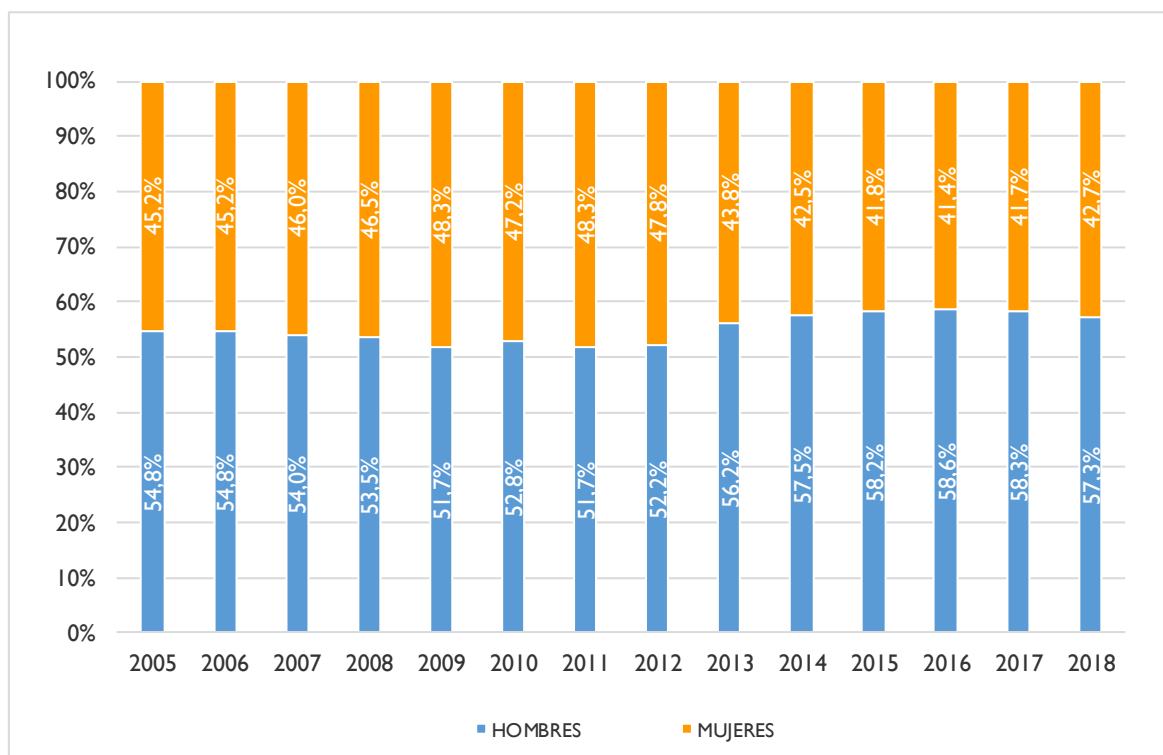
Fuente: Elaboración propia a partir de los datos publicados en [www.ies.jccm.es](http://www.ies.jccm.es)



Si nos fijamos ahora en el total de contratos temporales registrados en el municipio de Albacete, vemos que el colectivo de hombres siempre ha estado por encima del 50% a lo largo de los años estudiados.

Las diferencias entre sexos (que se suavizaron entre 2009 y 2012) se han acusado en los últimos seis años, de tal forma que en 2018 de cada 100 contratos temporales, 57,3 son con hombres y 42,7 con mujeres. Como ya anticipamos, la contratación temporal marca la tendencia de la contratación total<sup>8</sup>.

Gráfico nº 13  
EVOLUCIÓN DE LOS CONTRATOS TEMPORALES POR SEXO,  
SOBRE EL TOTAL DE CONTRATOS TEMPORALES, MEDIAS ANUALES



Fuente: Elaboración propia a partir de los datos publicados en [www.ies.jccm.es](http://www.ies.jccm.es)

<sup>8</sup> Si nos fijamos en los datos de este gráfico observamos que son similares a los vistos en el gráfico nº 9.



### 3.- EVOLUCIÓN DE LA CONTRATACIÓN SEGÚN SECTOR DE ACTIVIDAD

El peso de los contratos realizados en la agricultura ha ido aumentando hasta el año 2018, produciéndose un descenso en 2015. Se trata del segundo sector (por detrás del sector servicios) en contratos registrados<sup>9</sup>.

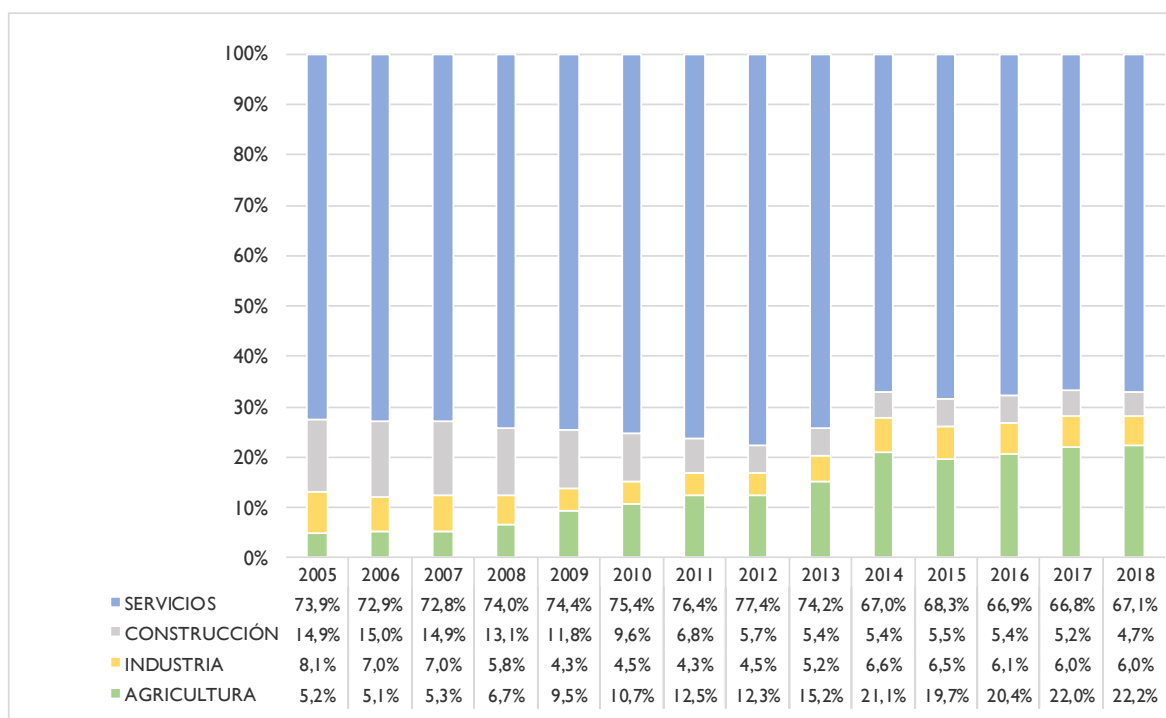
En industria se redujo el peso de la contratación entre los años 2005 y 2011, iniciándose un aumento a partir del año 2012 hasta 2015, momento en que se inicia un descenso que se ha frenado en 2018.

El sector de la construcción inició su descenso en 2006 y duró hasta 2013, manteniéndose prácticamente estable hasta 2016. En los dos últimos años se ha vuelto a reducir el peso de la contratación en este sector.

Los servicios vieron crecer su peso en la contratación entre los años 2008 y 2012, cediendo peso a favor de otros sectores en los seis últimos años.

Gráfico nº 14

#### EVOLUCIÓN DE LA CONTRATACIÓN SEGÚN SECTOR DE ACTIVIDAD, MEDIAS ANUALES



Fuente: Elaboración propia a partir de los datos publicados en [www.ies.jccm.es](http://www.ies.jccm.es)

<sup>9</sup> Como veremos más adelante, que la agricultura sea el segundo sector con más contratos se debe al peso de la contratación temporal (ver gráficos nº 17 y nº 18).





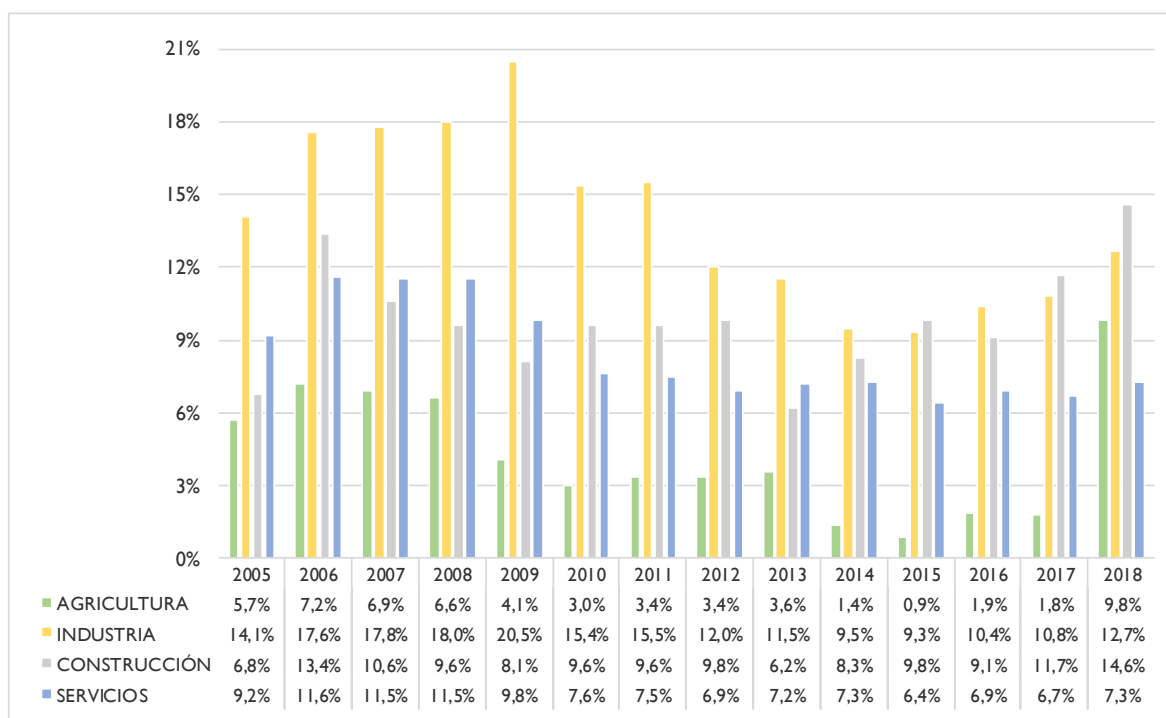
Si nos fijamos en el impacto de los contratos indefinidos por sector de actividad, vemos que, hasta 2014, industria ha sido el sector en el que más peso ha tenido la contratación indefinida, en 2016 recuperó el primer puesto para volver a perderlo al año siguiente.

El sector de la construcción ha visto crecer su peso en 2014, situándose en 2015 como el sector en el que la contratación indefinida fue mayor, puesto que recupera en los dos últimos años.

Así, en 2018, de cada 100 contratos en la construcción 14,6 fueron indefinidos, de cada 100 contratos en la industria 12,7 fueron indefinidos, de cada 100 contratos en la agricultura 9,8 fueron indefinidos (el mayor dato de la serie analizada, con un incremento de 8 puntos respecto al año anterior), y de cada 100 contratos en los servicios 7,3 fueron indefinidos.

Gráfico nº 15

EVOLUCIÓN DE LOS CONTRATOS INDEFINIDOS POR SECTOR DE ACTIVIDAD,  
SOBRE EL TOTAL DE CONTRATOS SEGÚN SECTOR DE ACTIVIDAD, MEDIAS ANUALES



Fuente: Elaboración propia a partir de los datos publicados en [www.ies.jccm.es](http://www.ies.jccm.es)

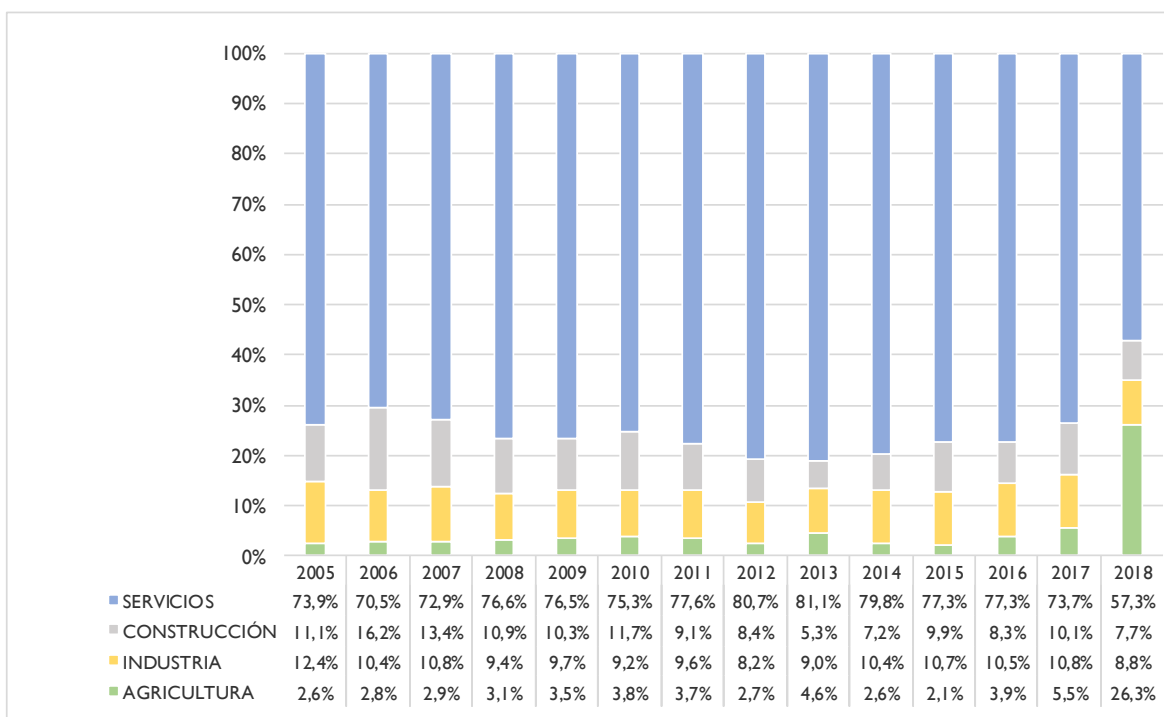


En una lectura complementaria de los datos, y partiendo del total de contratos indefinidos registrados en el municipio de Albacete, vemos que en el último año el sector servicios ha cedido posiciones a favor de la agricultura.

Así, en 2018, de cada 100 contratos indefinidos, 57,3 fueron para los servicios, 26,3 para la agricultura, 8,8 para la industria, y 7,7 para la construcción.

Gráfico nº 16

EVOLUCIÓN DE LOS CONTRATOS INDEFINIDOS POR SECTOR DE ACTIVIDAD,  
SOBRE EL TOTAL DE CONTRATOS INDEFINIDOS, MEDIAS ANUALES



Fuente: Elaboración propia a partir de los datos publicados en [www.ies.jccm.es](http://www.ies.jccm.es)

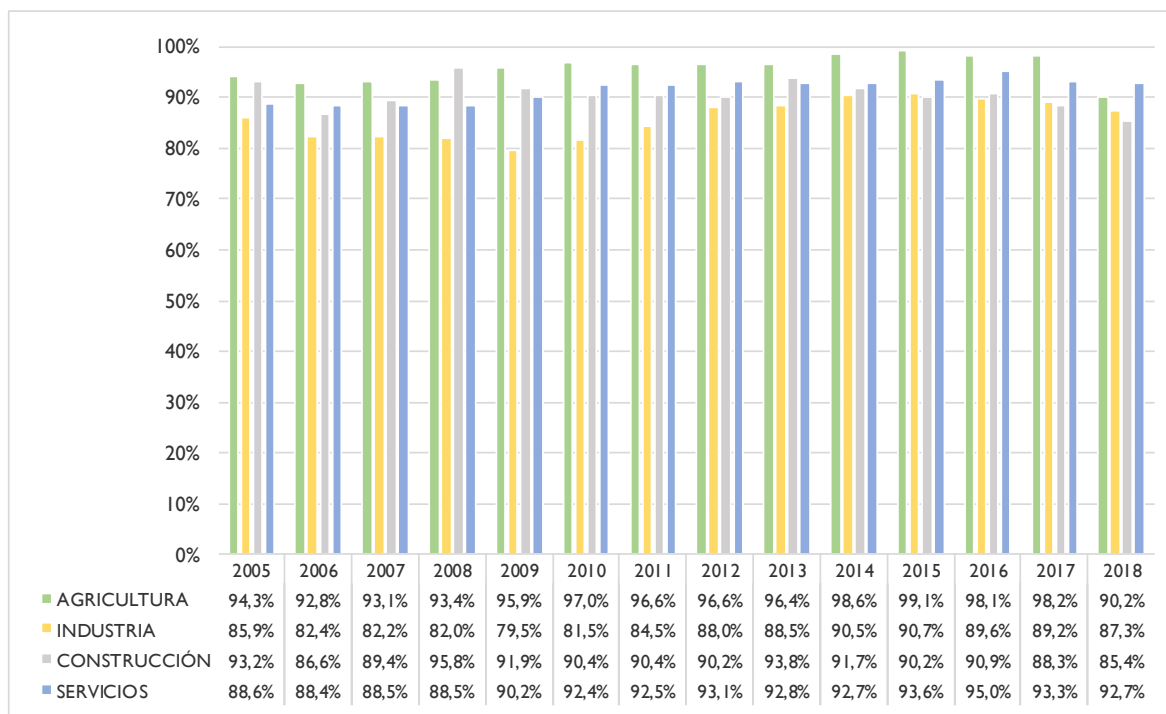


En cuanto al impacto de los contratos temporales por sector de actividad vemos que la agricultura es el sector con mayor temporalidad durante todo el periodo analizado y hasta el año 2017, condicionado por la estacionalidad del sector, mientras que la industria es el que menor temporalidad ha tenido hasta 2014 y en 2016.

En el año 2018, el sector con más temporalidad es el de los servicios (de cada 100 contratos en el sector, 92,7 fueron temporales), seguido de la agricultura (de cada 100 contratos en el sector, 90,2 fueron temporales) y de la industria (de cada 100 contratos en el sector, 87,3 fueron temporales). La construcción ha sido el sector con menos temporalidad este año (de cada 100 contratos del sector, 85,4% fueron temporales).

Gráfico nº 17

EVOLUCIÓN DE LOS CONTRATOS TEMPORALES POR SECTOR DE ACTIVIDAD,  
SOBRE EL TOTAL DE CONTRATOS SEGÚN SECTOR DE ACTIVIDAD, MEDIAS ANUALES



Fuente: Elaboración propia a partir de los datos publicados en [www.ies.jccm.es](http://www.ies.jccm.es)



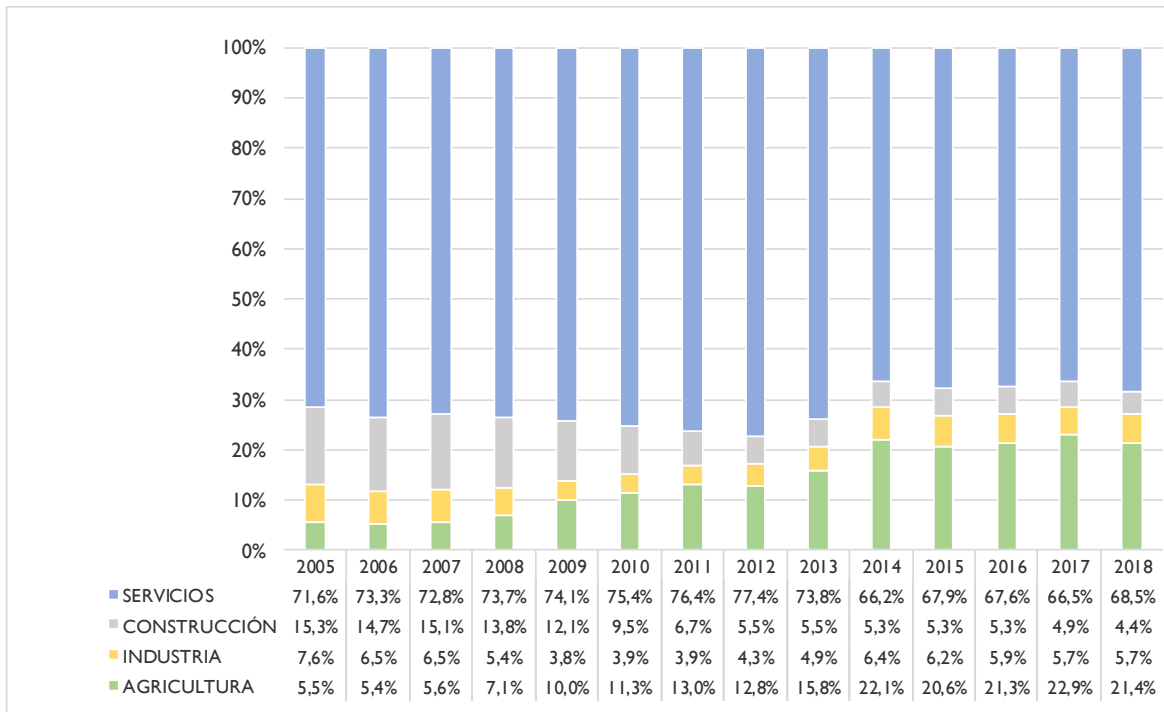
Respecto al total de contratos temporales registrados en el municipio de Albacete, vemos que la agricultura ha visto crecer su peso a lo largo de los años, al tiempo que la construcción lo reducía (pasando de la segunda posición en 2005 a la última en 2018).

Industria perdió peso para empezar a recuperarlo en 2012 hasta 2015 que vuelve a descender. Los servicios aumentaron la temporalidad hasta 2012, iniciando el descenso a partir de 2013.

En 2018, de cada 100 contratos temporales, 68,5 fueron para los servicios, 21,4 para la agricultura, 5,7 para la industria, y 4,4 para la construcción.

Gráfico nº 18

EVOLUCIÓN DE LOS CONTRATOS TEMPORALES POR SECTOR DE ACTIVIDAD,  
SOBRE EL TOTAL DE CONTRATOS TEMPORALES, MEDIAS ANUALES



Fuente: Elaboración propia a partir de los datos publicados en [www.ies.jccm.es](http://www.ies.jccm.es)



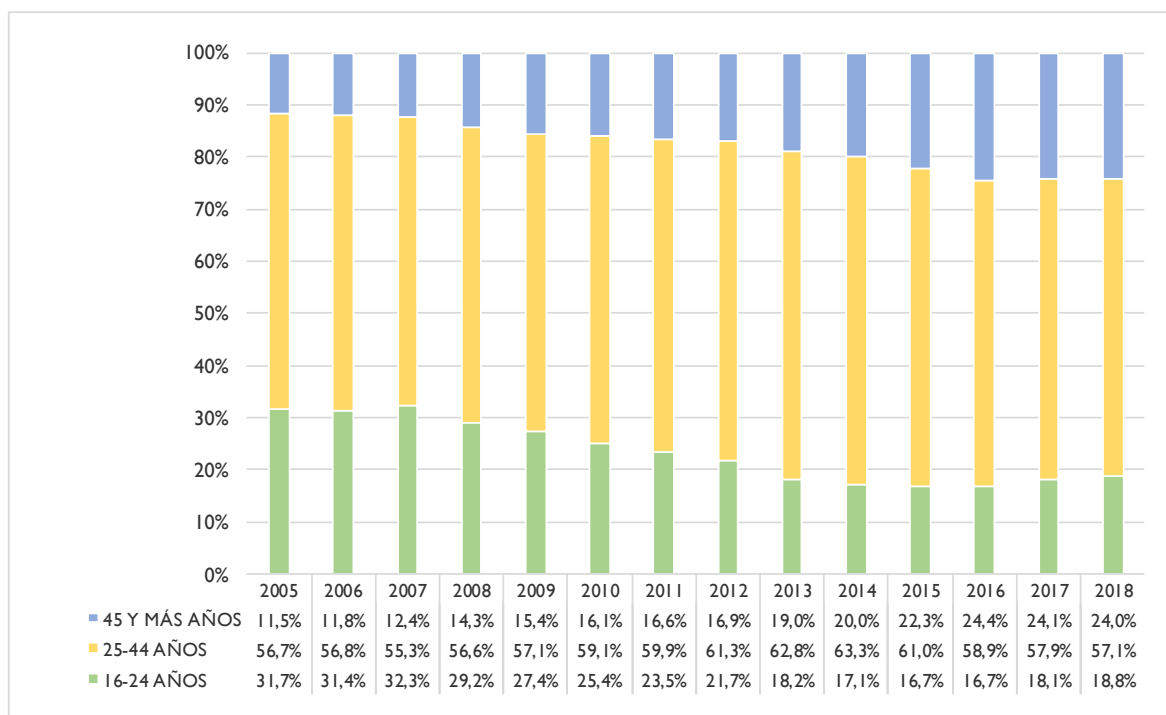
#### 4.- EVOLUCIÓN DE LA CONTRATACIÓN SEGÚN LA EDAD

A primera vista llama la atención el descenso de la proporción de contratos para los menores de 25 años frente al aumento de la contratación en el grupo de 45 y más años. El grupo de entre 25 y 44 años también ha conseguido aumentar su peso en la contratación, especialmente entre los años 2008 y 2014.

Este cambio de tendencia nos deja en 2018 al grupo entre 25 y 44 años con el 57,1% de los contratos (0,4 puntos más que en 2005), en segundo lugar se posiciona el grupo de 45 y más años, con el 24,0% de los contratos (12,5 puntos más que en 2005), y por último los menores de 25 años, con el 18,8% de los contratos (12,9 puntos menos que en 2005).

Gráfico nº 19

##### EVOLUCIÓN DE LA CONTRATACIÓN SEGÚN EDAD, MEDIAS ANUALES



Fuente: Elaboración propia a partir de los datos publicados en [www.ies.jccm.es](http://www.ies.jccm.es)



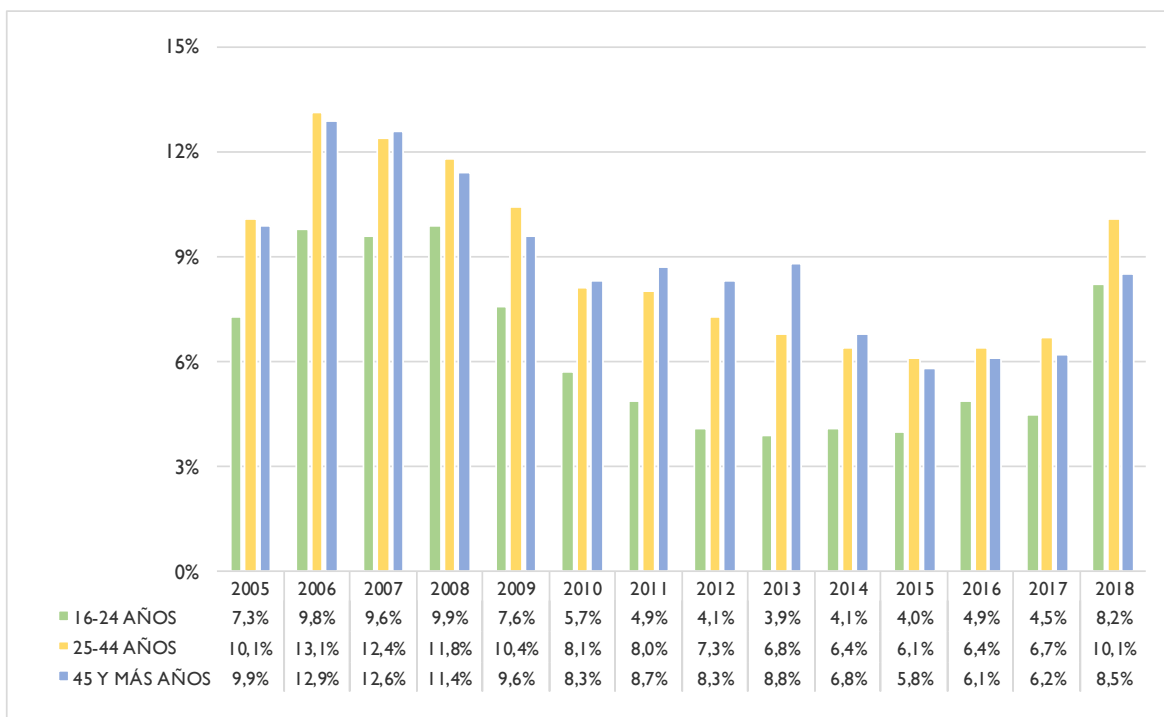
Si nos fijamos en el impacto de los contratos indefinidos por edad, vemos que son los menores de 25 años quienes menor proporción de contratos indefinidos alcanzan.

Los grupos entre 25 y 44 años y mayores de 44 años han presentado porcentajes similares a lo largo de la serie analizada, salvo entre los años 2011 y 2013, donde crecieron las diferencias a favor de los mayores de 44 años.

En 2018 se acentúa el cambio de tendencia y de cada 100 contratos a menores de 25 años 8,2 fueron indefinidos, de cada 100 contratos a personas con entre 25 y 44 años 10,1 fueron indefinidos, y de cada 100 contratos a mayores de 44 años 8,5 fueron indefinidos.

Gráfico nº 20

EVOLUCIÓN DE LOS CONTRATOS INDEFINIDOS POR EDAD,  
SOBRE EL TOTAL DE CONTRATOS SEGÚN EDAD, MEDIAS ANUALES



Fuente: Elaboración propia a partir de los datos publicados en [www.ies.jccm.es](http://www.ies.jccm.es)

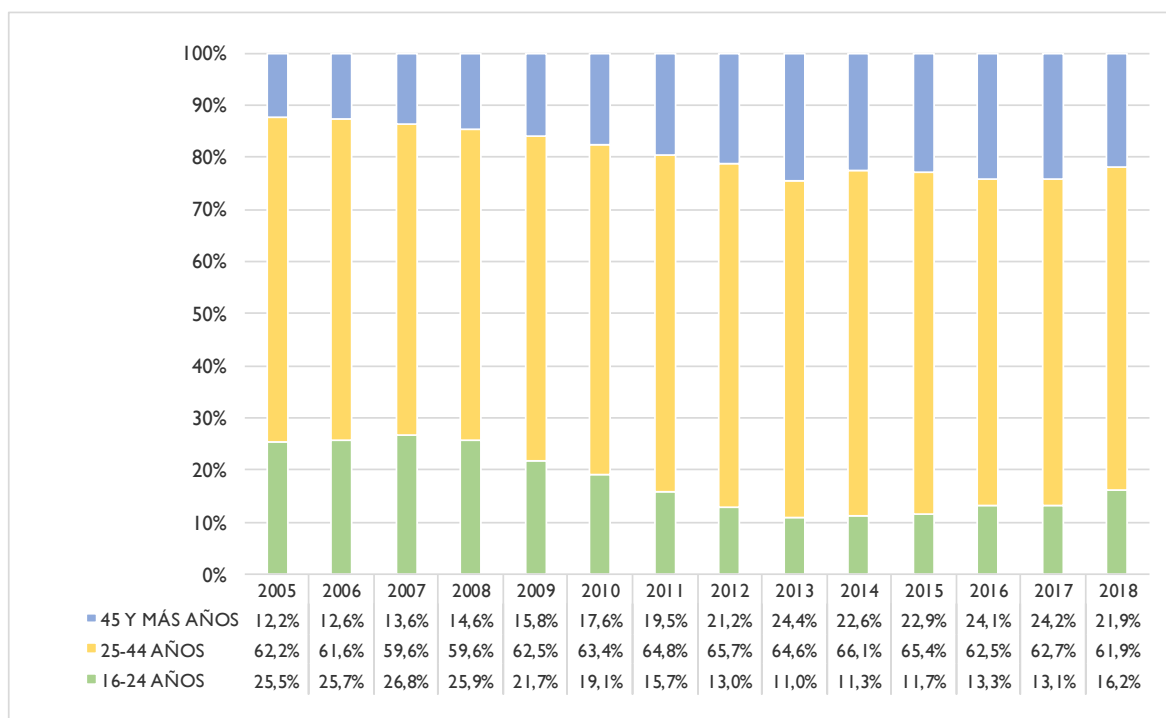


Si nos fijamos ahora en el total de contratos indefinidos registrados en el municipio de Albacete, vemos que el grupo de los mayores de 44 años es el que más peso ha ganado hasta el año 2017 (pasando del 12,2% en 2005 al 24,2% en 2017), lo que ha afectado especialmente a los menores de 25 años. El grupo entre 25 y 44 años, después de haber ganado peso desde el año 2010, se sitúa en 2018 en una cifra similar a la de 2006.

En 2018, de cada 100 contratos indefinidos, 61,9 fueron para personas de entre 25 y 44 años, 21,9 para mayores de 44 años, y 16,2 para menores de 25 años.

Gráfico nº 21

EVOLUCIÓN DE LOS CONTRATOS INDEFINIDOS POR EDAD,  
SOBRE EL TOTAL DE CONTRATOS INDEFINIDOS, MEDIAS ANUALES



Fuente: Elaboración propia a partir de los datos publicados en [www.ies.jccm.es](http://www.ies.jccm.es)

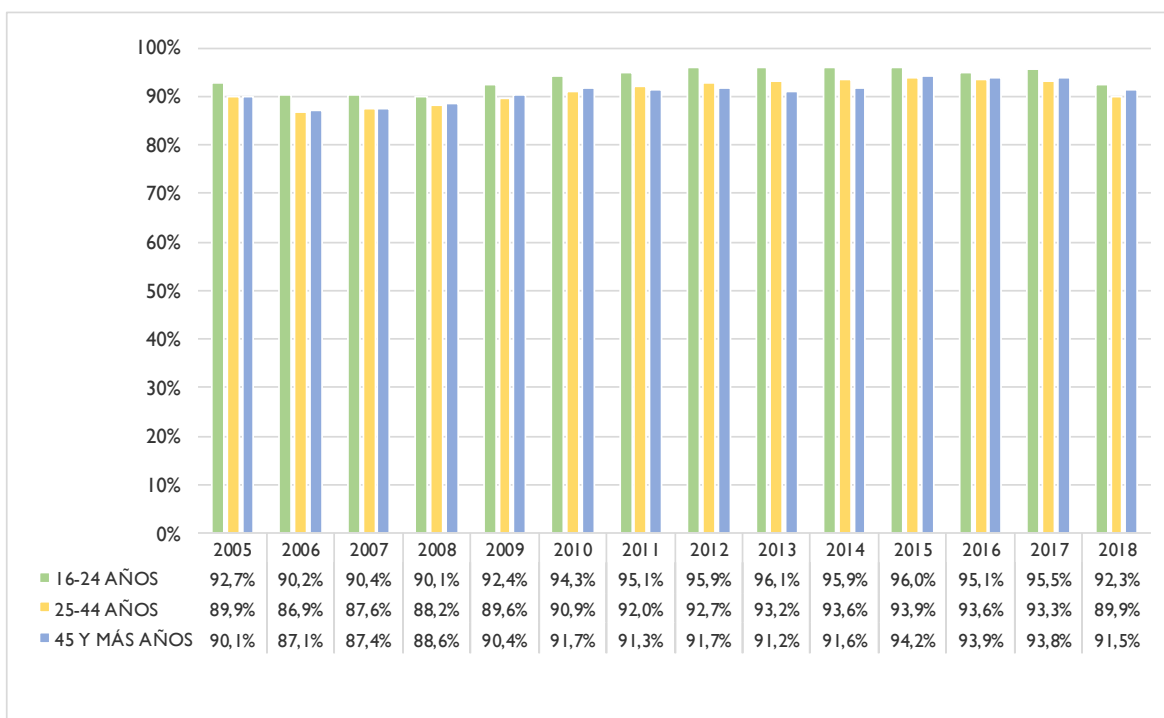


Respecto al impacto de los contratos temporales por edad vemos que los menores de 25 años es el grupo con mayor temporalidad durante todo el periodo analizado, y existen muy ligeras diferencias entre los mayores de 44 años y entre 25 y 44 años.

En el año 2018, como ya venimos observando, se ha reducido la temporalidad, y el grupo de edad con más temporalidad es el de menores de 25 años (de cada 100 contratos en este grupo de edad, 92,3 fueron temporales), seguido de los mayores de 44 años (de cada 100 contratos, 91,5 fueron temporales), por último se sitúa el grupo entre 25 y 44 años (de cada 100 contratos, 89,9 fueron temporales).

Gráfico nº 22

EVOLUCIÓN DE LOS CONTRATOS TEMPORALES POR EDAD,  
SOBRE EL TOTAL DE CONTRATOS SEGÚN EDAD, MEDIAS ANUALES



Fuente: Elaboración propia a partir de los datos publicados en [www.ies.jccm.es](http://www.ies.jccm.es)



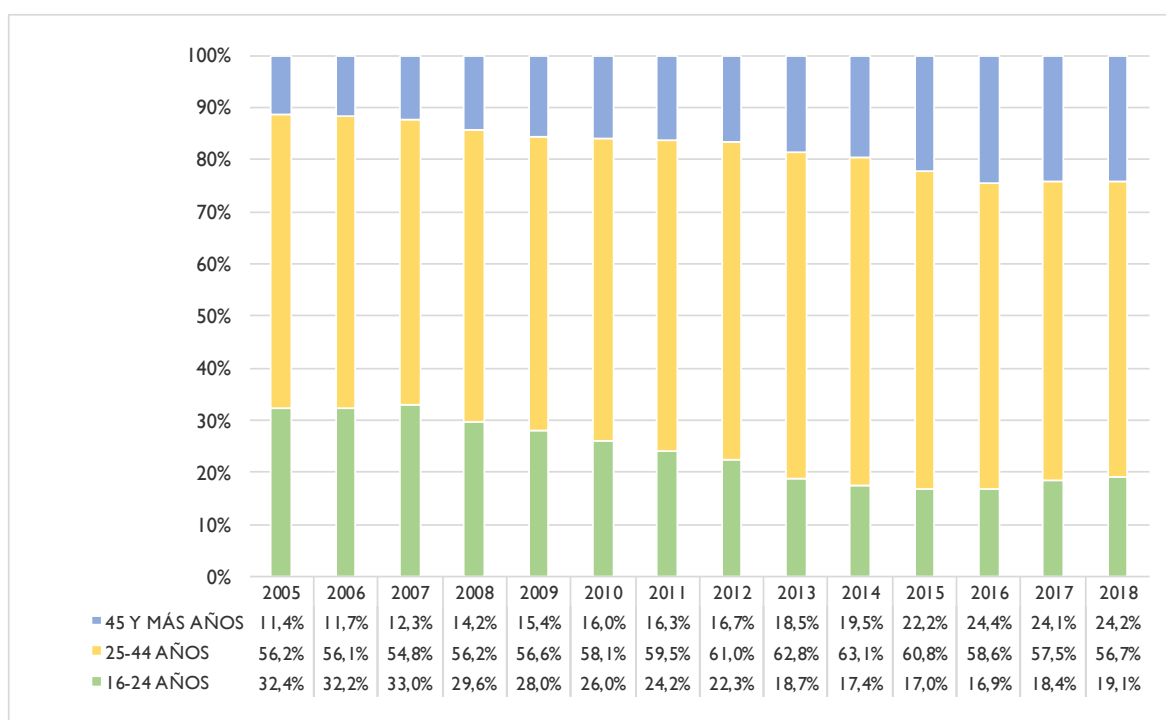


Del total de contratos temporales registrados en el municipio de Albacete, vemos que los mayores de 44 años han visto crecer su peso a lo largo de los años analizados. Los menores de 25 años han reducido su peso. Mientras que el grupo entre 25 y 44 años frenó el aumento en 2014 para iniciar el descenso hasta niveles similares a los del inicio del periodo analizado.

Así, en 2018, de cada 100 contratos temporales, 56,7 fueron para el grupo entre 25 y 44 años (0,5 puntos menos que en 2005), 24,2 para los mayores de 44 años (12,8 puntos más que en 2005), y 19,1 para los menores de 25 años (13,3 puntos menos que en 2005).

Gráfico nº 23

EVOLUCIÓN DE LOS CONTRATOS TEMPORALES POR EDAD,  
SOBRE EL TOTAL DE CONTRATOS TEMPORALES, MEDIAS ANUALES



Fuente: Elaboración propia a partir de los datos publicados en [www.ies.jccm.es](http://www.ies.jccm.es)



## CONCLUSIONES

- La contratación temporal ha ganado peso en el municipio entre los años 2007 y 2015. En 2018 ha cambiado la tendencia a favor de los contratos indefinidos, volviendo a niveles similares a los registrados en 2005. Será interesante ver si este cambio de tendencia se consolida en el tiempo.
- El mayor peso de la contratación temporal es el que marca la tendencia del total de la contratación local en el periodo analizado.
- La contratación temporal suele aumentar en los meses de verano, principalmente entre junio y septiembre. 2018 ha sido la excepción, al aumentar la contratación indefinida en estos meses.
- Desde el año 2007 y hasta el año 2014 se ha reducido el peso de los contratos temporales convertidos en indefinidos respecto al total de la contratación indefinida. En 2016 se ha vuelto a reducir con respecto al año anterior, y lo mismo ha vuelto a suceder en 2018: de cada 100 contratos indefinidos, 61,1 se registran directamente, y el resto por conversión de un contrato temporal.
- Los aumentos de la contratación suelen coincidir con los aumentos de afiliación, así como los descensos de contratación con los descensos de la afiliación.
- Por lo general, cuando aumenta el paro registrado disminuye el número de contratos realizados, y a la inversa, cuando disminuye el paro registrado aumenta la contratación.
- Hay cierta relación lineal positiva entre las variables “contratos indefinidos y afiliación a la seguridad social”, es decir, los aumentos en una variable se corresponden con aumentos en la otra.
- Se celebran más contratos con hombres que con mujeres.



- Entre los años 2013 y 2017 la proporción de contratos indefinidos por sexo es mayor en las mujeres que en los hombres, mientras que en 2018 ha vuelto a cambiar la tendencia, y el peso de la contratación indefinida favorece a los hombres.
- En 2018 se realizan menos contratos a mujeres y su temporalidad es ligeramente mayor.
- El peso de los contratos realizados en la agricultura ha ido aumentando hasta el año 2018. Se trata del segundo sector (tras los servicios) en contratos registrados.
- En industria se redujo el peso de la contratación entre los años 2005 y 2011, iniciándose un aumento a partir del año 2012 hasta 2015, momento en que se inicia un descenso que se ha frenado en 2018.
- El sector de la construcción inició su descenso en 2006 y duró hasta 2013, manteniéndose prácticamente estable hasta 2016. En los dos últimos años se ha vuelto a reducir el peso de la contratación en este sector.
- Los servicios vieron crecer su peso en la contratación entre los años 2008 y 2012, cediendo peso a favor de otros sectores en los seis últimos años.
- La industria ha sido el sector en el que más peso ha tenido la contratación indefinida hasta el año 2014. Recuperó puntualmente el puesto en 2016.
- El sector de la construcción se posiciona durante los dos últimos años como el sector en el que la contratación indefinida ha sido mayor.
- En la agricultura, en el último año, aumenta de forma destacada la contratación indefinida, pasando a ocupar el tercer puesto.



- Partiendo del total de contratos indefinidos registrados en el municipio de Albacete, vemos que en el último año el sector servicios ha cedido posiciones a favor de la agricultura.
- La agricultura es el sector con mayor temporalidad durante todo el periodo analizado y hasta el año 2017 –condicionado por la estacionalidad del sector-; en 2018 la mayor temporalidad se ha dado en los servicios, seguidos de industria y construcción respectivamente.
- Respecto al total de contratos temporales registrados en el municipio de Albacete, la agricultura ha visto crecer su peso a lo largo de los años, al tiempo que la construcción lo ha reducido.
- A lo largo del periodo analizado ha aumentado la contratación en los mayores de 44 años, en detrimento de los menores de 25 años.
- En 2018 el grupo entre 25 y 44 años consiguió el 57,1% de los contratos (0,4 puntos más que en 2005), en segundo lugar se posiciona el grupo de 45 y más años, con el 24,0% de los contratos (12,5 puntos más que en 2005), y por último los menores de 25 años, con el 18,8% de los contratos (12,9 puntos menos que en 2005).
- Los menores de 25 años son quienes menor proporción de contratos indefinidos consiguen, siendo el grupo de edad con mayor temporalidad durante todo el periodo analizado.
- El grupo de 45 y más años es el que más peso de contratos indefinidos (sobre el total de contratos indefinidos) ha ganado en todo el periodo analizado (9,7 puntos más), lo que ha afectado especialmente a los menores de 25 años, que han perdido 9.3 puntos en 13 años. El grupo entre 25 y 44 años apenas ha bajado 0,3 puntos en ese mismo periodo.



- Del total de contratos temporales registrados en el municipio de Albacete, vemos que los mayores de 44 años han visto crecer su peso a lo largo de los años analizados. Los menores de 25 años han reducido su peso. Mientras que el grupo entre 25 y 44 años frenó el aumento en 2014 para iniciar el descenso hasta niveles similares a los del inicio del periodo analizado.
- En 2018, de cada 100 contratos temporales, 56,7 fueron para el grupo entre 25 y 44 años, 24,2 para el de 45 y más años, y 19,1 para los menores de 25 años.
- A modo de resumen podemos observar que en la actualidad la temporalidad en los contratos afecta ligeramente más a las mujeres, especialmente al sector de los servicios, y al grupo de jóvenes menores de 25 años.