



OBSERVATORIO DE EMPLEO Y ACTIVIDAD ECONÓMICA

TERMÓMETRO DE EMPLEO

DEMANDANTES DE EMPLEO,
PARO Y CONTRATOS REGISTRADOS
MUNICIPIO DE ALBACETE

MARZO 2016



AYUNTAMIENTO DE ALBACETE

TERMÓMETRO DE EMPLEO¹

El mes de marzo de 2016 registra un total de 18.088 personas en paro en el municipio de Albacete, con un descenso del 0,61% respecto al mes anterior.

El mes de marzo de 2016 registra un total de 18.088 personas en paro en el municipio de Albacete; de ellas, 7.759 son hombres y 10.329 mujeres.

Las variaciones con respecto al mes anterior experimentaron un descenso del 0,61% en el total de paro registrado (-111), con una caída del 0,60% para los hombres (-47) y del 0,62% en las mujeres (-64).

Las variaciones con respecto al mismo mes del año anterior experimentaron un descenso del 6,17% en las cifras de paro (-1.189), con una caída del 8,71% (-740) en el caso de los hombres, y del 4,17% (-449) en las mujeres.

Por sectores de actividad, el mes de marzo arroja un total de 1.037 personas en paro en agricultura, 1.634 en industria, 1.370 en construcción, 12.098 en servicios, y 1.949 sin empleo anterior.

La evolución mensual del paro baja en la agricultura (-0,86%; -9), en la construcción (-0,94%; -13) y en los servicios (-0,99%; -121), y sube en la industria (+0,80%; +13) y en el colectivo sin empleo anterior (+0,98%; +19).

Por otra parte, la evolución del paro con respecto al mismo mes del año anterior baja en todos los sectores: agricultura (-5,81%; -64), industria (-8,61%; -154), construcción (-18,31%; -307), servicios (-4,74%; -602), y en el colectivo sin empleo anterior (-3,08%; -62).

El descenso del paro local de este mes (-0,61%) es menor que el registrado en el resto de ámbitos comparados: provincial (-1,82%), regional (-1,55%) y nacional (-1,40%).

¹ Fuente: Elaboración propia a partir de datos del Servicio de Estadística de Castilla-La Mancha (www.ies.jccm.es), www.sepe.es, y del Servicio Periférico de Empleo de la JCCM en Albacete.



El número de contratos registrados en marzo de 2016 es de 4.948, lo que supone un aumento del 10,42% en las contrataciones con respecto al mes anterior.

En total se realizaron 4.948 contratos en Albacete, de los que 2.686 fueron a hombres, y 2.262 a mujeres. El número de contratos indefinidos realizados en este periodo ha sido de 497, frente a 4.451 temporales.

La evolución de la contratación ha experimentado un aumento del 10,42% (+467) con respecto al mes anterior; en el caso de los hombres se ha registrado una subida del 1,90% (+50) y del 22,60% (+417) en las mujeres. Por otra parte, los contratos indefinidos han registrado un aumento del 8,52% (+39) con respecto al mes anterior.

Comparando las cifras con el mismo mes del año anterior observamos un aumento en el número de contrataciones del 10,20% (+458), con una subida del 6,50% (+164) para los varones, y del 14,94% (+294) para las mujeres. El número de contratos indefinidos realizados es un 43,23% (+150) mayor que en el mismo mes del año anterior.

Por sectores de actividad, se realizaron 514 contrataciones en la agricultura, 383 en industria, 374 en construcción, y 3.677 en los servicios. Lo que supone aumentos de la contratación con respecto al mes anterior en agricultura (+25,37%; +104), industria (+9,12%; +32) y servicios (+10,52%; +350), y descensos en construcción (-4,83%; -19).

La evolución de la contratación con respecto al mismo mes del año anterior aumenta en todos los sectores: agricultura (+39,67%; +146), industria (+10,69%; +37), construcción (+12,65%; +42) y servicios (+6,77%; +233).

La contratación en el municipio de Albacete ha subido este mes (+10,42%) más que en el ámbito regional (+6,11%) y nacional (+9,54%), y menos que en el provincial (+14,33%).

Los contratos indefinidos tienen un peso del 10,04% sobre el total de la contratación local de este mes, mayor que el dato observado en los ámbitos provincial (8,05%), regional (8,64%) y nacional (9,99%).

Hay un total de 22.390 demandantes de empleo, con un descenso del 0,52% sobre el mes anterior.

El número de demandantes de empleo en la ciudad de Albacete durante el mes de marzo asciende a 22.390, siendo 9.732 hombres, y 12.658 mujeres.

El paro registrado en este mismo período supone el 80,79% del total de demandantes de empleo, con una ligera variación según sexos: 79,73% en hombres, y 81,60% en mujeres.

La cifra de demandantes de empleo disminuye (-0,52%; -117) con respecto al mes anterior, con un descenso del 0,01% para los varones (-1) y del 0,91% en las mujeres (-116).

La variación de los demandantes de empleo con respecto al mismo mes del año anterior ha experimentado un descenso medio del -6,19% (-1.477), con una caída del -7,91% para los hombres (-836), y del -4,82% para las mujeres (-641).

El descenso del número de demandantes de empleo de este mes está directamente relacionado con el descenso del paro registrado. Por otra parte, el paro registrado ha bajado algo más en el grupo de mujeres, mientras que el número de demandantes ha bajado especialmente en el grupo de mujeres, y sólo anecdóticamente en los varones.

El paro registrado baja con respecto al mes anterior, principalmente, en los siguientes colectivos:

En los hombres, por edad, baja entre 20 y 24 años (-1), entre 35 y 49 años (-48), y entre 55 y 59 años (-29);

- según el sector de actividad, baja en agricultura (-20), en construcción (-2) y en servicios (-40);
- según el nivel de estudios, baja en el grupo sin estudios (-5), en educación primaria (-28), formación profesional sin titulación (-9), formación profesional con titulación de primera etapa (-1), segunda etapa de secundaria (-27), formación profesional superior (-13), enseñanza universitaria (-2), y en enseñanza universitaria de tercer ciclo (-2);
- según el grupo de ocupación, baja en técnicos y profesionales científicos e intelectuales (-26), técnicos y profesionales de apoyo (-19), empleados de tipo administrativo (-13), trabajadores cualificados en la agricultura (-14), artesanos y trabajadores cualificados de las industrias manufactureras, la construcción, y la minería (excepto los operadores de instalaciones y maquinaria), trabajadores cualificados de las industrias extractivas, de la metalurgia, la construcción de maquinaria y asimilados, trabajadores cualificados de industrias de artes gráficas, textil y de la confección, de la elaboración de alimentos, ebanistas, artesanos y otros asimilados (-6), y en operadores y montadores de instalaciones y maquinaria fija y conductores y operadores de maquinaria móvil (-6).

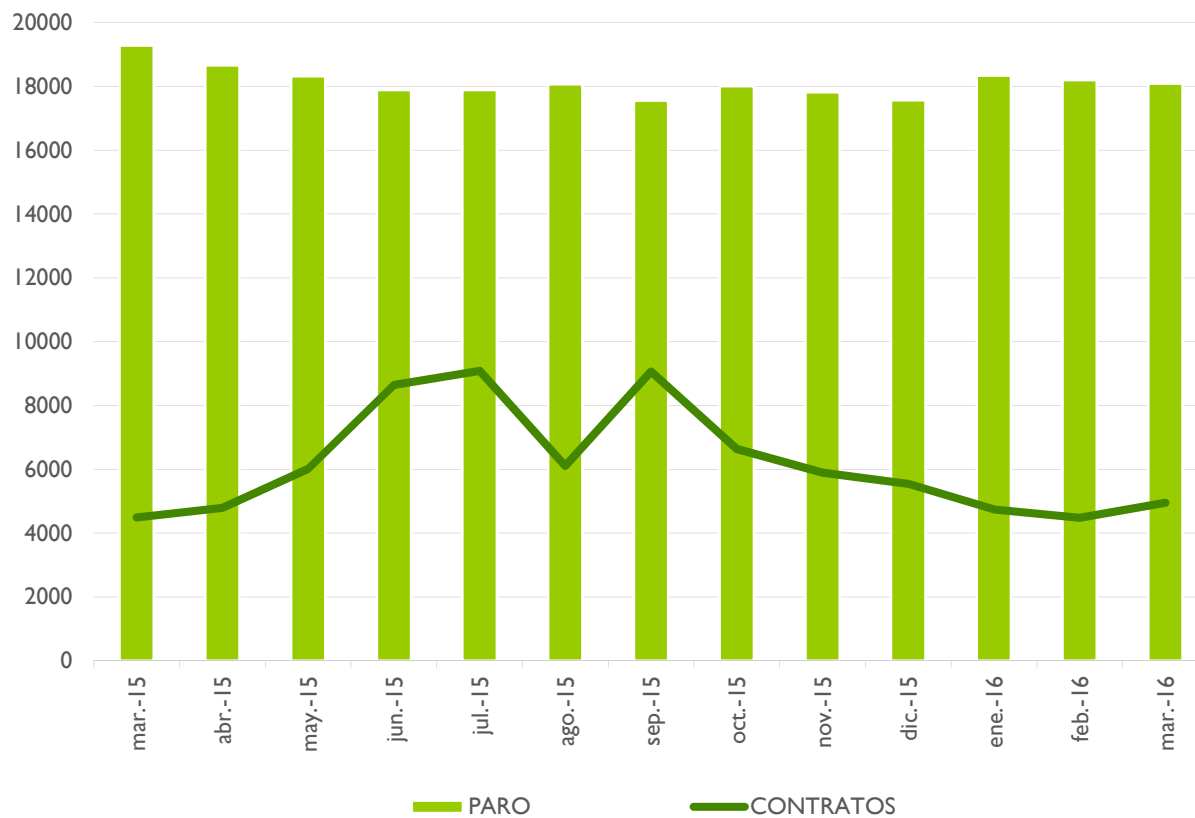
En las mujeres, por edad, baja en las menores de 29 años (-39), y entre 35 y 54 años (-49);

- según el sector de actividad, baja en construcción (-11) y en servicios (-81);
- según el nivel de estudios, baja en primera etapa (-20) y en segunda etapa de secundaria (-37), formación profesional con titulación de primera etapa (-1), formación profesional superior (-1), enseñanza universitaria (-10), y en enseñanza universitaria de tercer ciclo (-3);
- según el grupo de ocupación, baja en dirección de las empresas y de la administración pública (-1), técnicas y profesionales científicas e intelectuales (-20), técnicas y profesionales de apoyo (-13), empleadas de tipo administrativo (-35), trabajadoras de servicios de restauración, personales, protección y vendedoras de los comercios (-26), artesanas y trabajadoras cualificadas de las industrias manufactureras, la construcción y la minería (excepto las operadoras de instalaciones y maquinaria), trabajadoras cualificadas de las industrias extractivas, de la metalurgia, la construcción de maquinaria y asimilados, trabajadoras cualificadas de industrias de artes gráficas, textil y de la confección, de la elaboración de alimentos, ebanistas, artesanas y otros asimilados (-4).

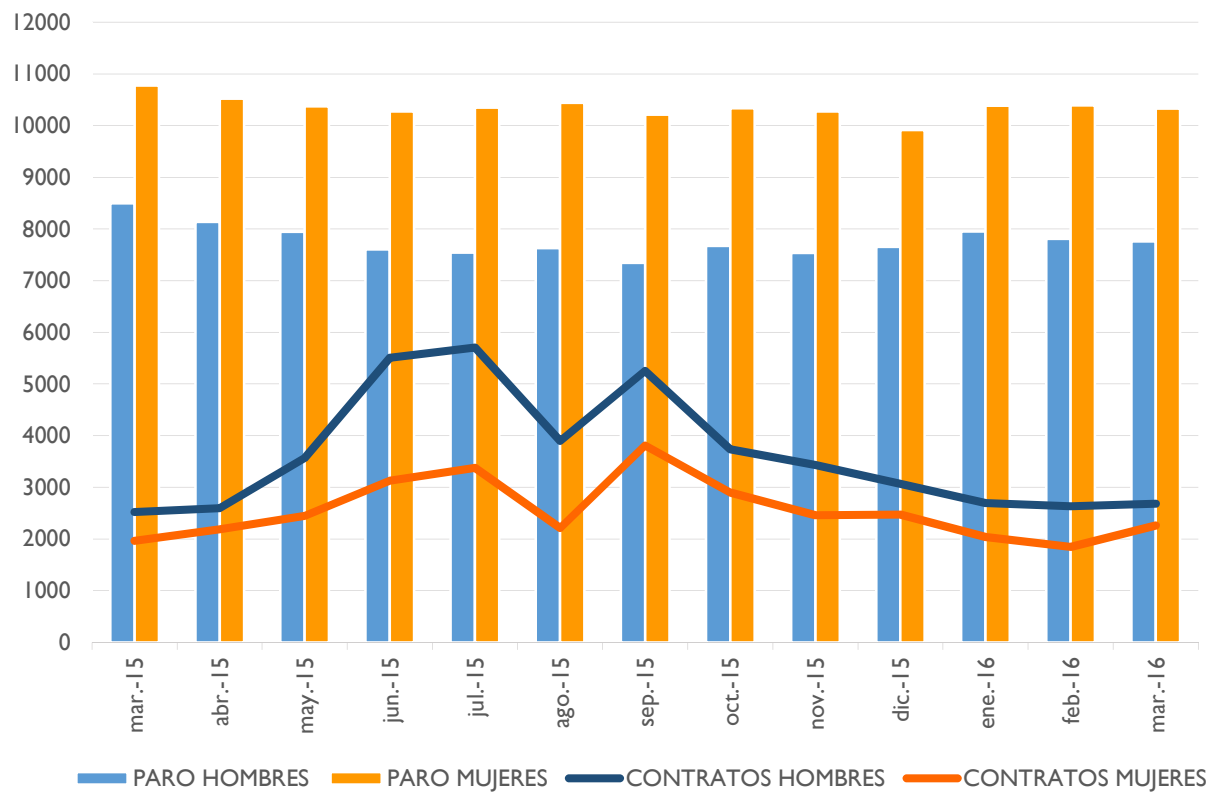
ANEXO I

**PARO REGISTRADO Y CONTRATOS, LOCAL
GRÁFICOS DE EVOLUCIÓN MENSUAL**

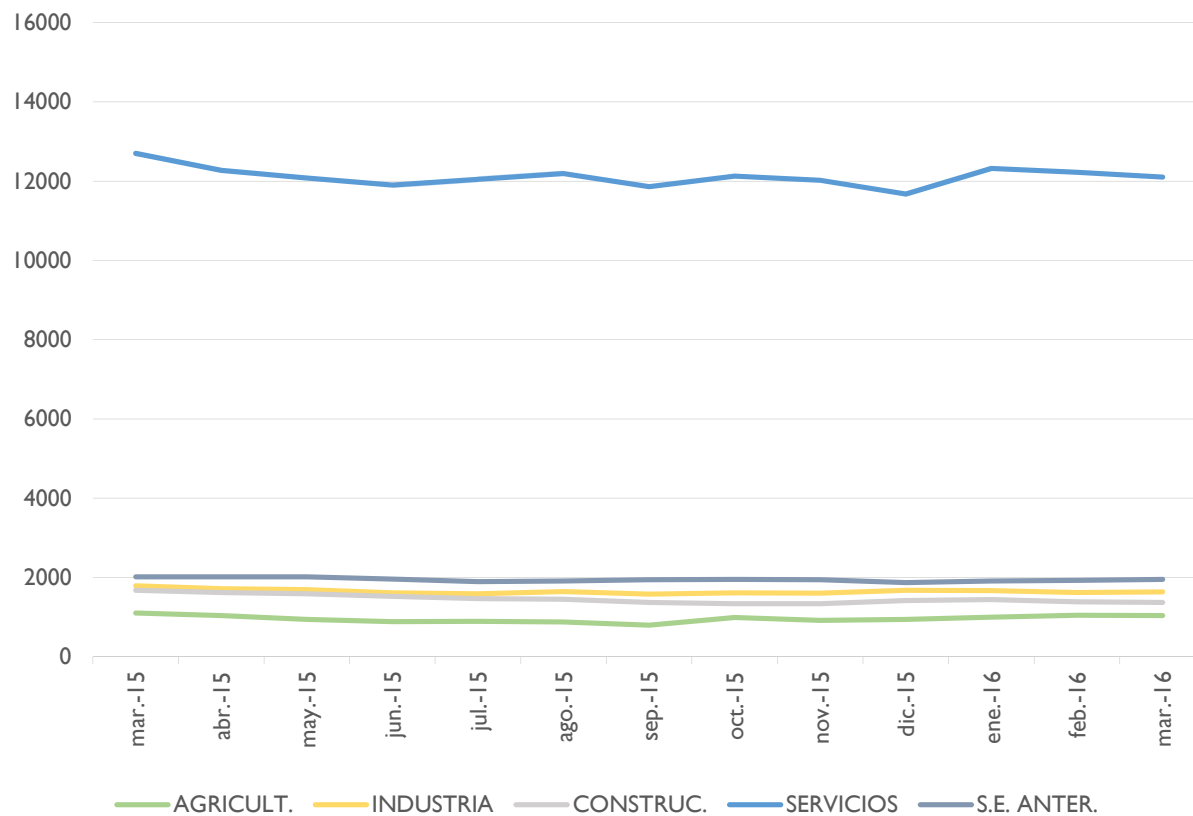
EVOLUCIÓN MENSUAL - PARO Y CONTRATOS REGISTRADOS



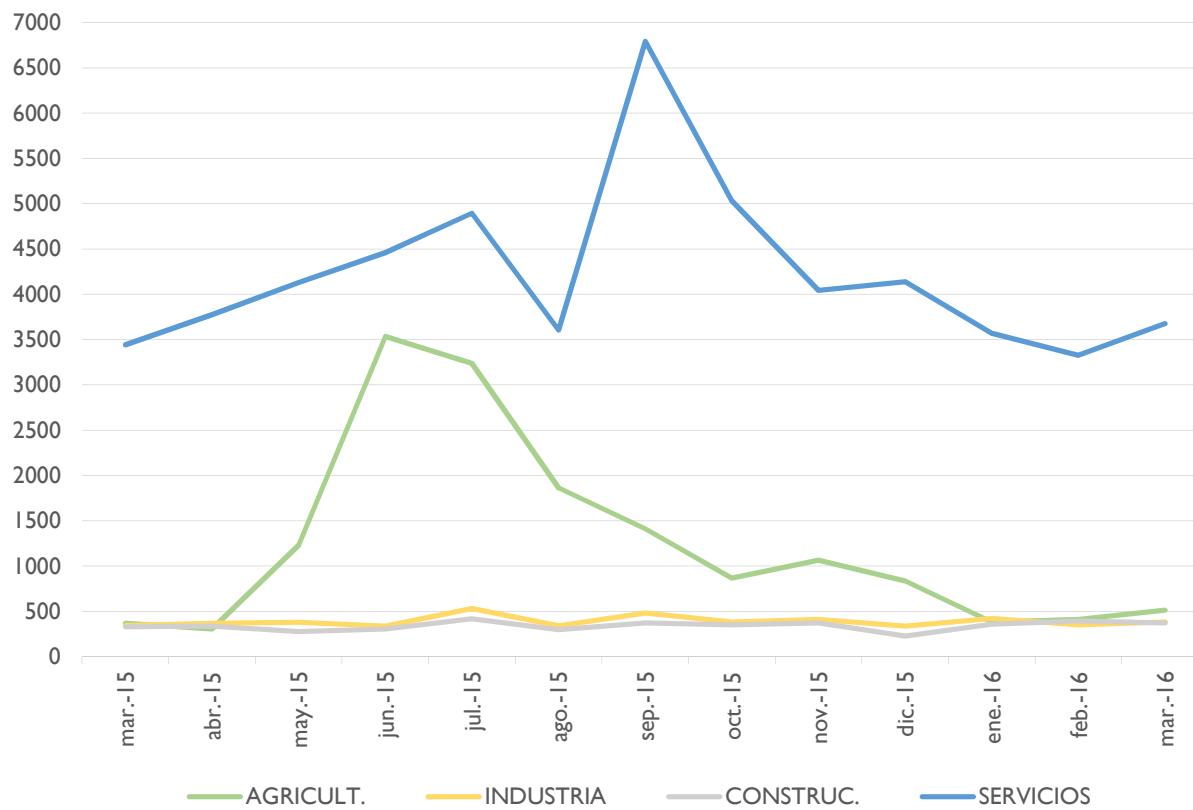
EVOLUCIÓN MENSUAL - PARO Y CONTRATOS REGISTRADOS, SEGÚN SEXO



EVOLUCIÓN MENSUAL - PARO REGISTRADO, SEGÚN SECTOR DE ACTIVIDAD



EVOLUCIÓN MENSUAL - CONTRATOS REGISTRADOS, SEGÚN SECTOR DE ACTIVIDAD



ANEXO 2

**PARO Y CONTRATOS REGISTRADOS,
COMPARATIVA GEOGRÁFICA DE LA VARIACIÓN MENSUAL E INTERANUAL**



PARO REGISTRADO,
COMPARATIVA GEOGRÁFICA DE LA VARIACIÓN MENSUAL E INTERANUAL, SEGÚN SEXO

	VARIACIÓN				
	TOTAL paro	MES ANTERIOR		INTERANUAL	
		absoluta	relativa	absoluta	relativa
Municipio de Albacete	18088	-111	-0,61%	-1189	-6,17%
Provincia de Albacete	44245	-818	-1,82%	-3714	-7,74%
Castilla-La Mancha	223322	-3521	-1,55%	-17501	-7,27%
España	4094770	-58216	-1,40%	-357169	-8,02%

	VARIACIÓN				
	HOMBRES paro	MES ANTERIOR		INTERANUAL	
		absoluta	relativa	absoluta	relativa
Municipio de Albacete	7759	-47	-0,60%	-740	-8,71%
Provincia de Albacete	18125	-386	-2,09%	-2286	-11,20%
Castilla-La Mancha	95340	-1281	-1,33%	-11433	-10,71%
España	1864474	-26999	-1,43%	-216310	-10,40%

	VARIACIÓN				
	MUJERES paro	MES ANTERIOR		INTERANUAL	
		absoluta	relativa	absoluta	relativa
Municipio de Albacete	10329	-64	-0,62%	-449	-4,17%
Provincia de Albacete	26120	-432	-1,63%	-1428	-5,18%
Castilla-La Mancha	127982	-2240	-1,72%	-6068	-4,53%
España	2230296	-31217	-1,38%	-140859	-5,94%

PARO REGISTRADO,
COMPARATIVA GEOGRÁFICA DE LA VARIACIÓN MENSUAL E INTERANUAL, SEGÚN SECTOR DE ACTIVIDAD

	VARIACIÓN				
	AGRICULTURA	MES ANTERIOR		INTERANUAL	
		paro	absoluta	relativa	absoluta
Municipio de Albacete	1037	-9	-0,86%	-64	-5,81%
Provincia de Albacete	5119	-142	-2,70%	-476	-8,51%
Castilla-La Mancha	24024	30	0,13%	-748	-3,02%
España	210701	-1262	-0,60%	-14089	-6,27%

	VARIACIÓN				
	CONSTRUCCIÓN	MES ANTERIOR		INTERANUAL	
		paro	absoluta	relativa	absoluta
Municipio de Albacete	1370	-13	-0,94%	-307	-18,31%
Provincia de Albacete	3965	17	0,43%	-770	-16,26%
Castilla-La Mancha	22529	-73	-0,32%	-4233	-15,82%
España	439096	-2650	-0,60%	-77223	-14,96%

	VARIACIÓN				
	INDUSTRIA	MES ANTERIOR		INTERANUAL	
		paro	absoluta	relativa	absoluta
Municipio de Albacete	1634	13	0,80%	-154	-8,61%
Provincia de Albacete	5064	12	0,24%	-522	-9,34%
Castilla-La Mancha	22236	-72	-0,32%	-2781	-11,12%
España	385671	-3440	-0,88%	-53545	-12,19%

	VARIACIÓN				
	SERVICIOS	MES ANTERIOR		INTERANUAL	
		paro	absoluta	relativa	absoluta
Municipio de Albacete	12098	-121	-0,99%	-602	-4,74%
Provincia de Albacete	26262	-677	-2,51%	-1663	-5,96%
Castilla-La Mancha	136182	-3302	-2,37%	-7812	-5,43%
España	2708739	-54429	-1,97%	-180641	-6,25%

	VARIACIÓN				
	SIN EMPLEO ANTERIOR	MES ANTERIOR		INTERANUAL	
		paro	absoluta	relativa	absoluta
Municipio de Albacete	1949	19	0,98%	-62	-3,08%
Provincia de Albacete	3835	-28	-0,72%	-283	-6,87%
Castilla-La Mancha	18351	-104	-0,56%	-927	-4,81%
España	350563	3565	1,03%	-31671	-8,29%



CONTRATOS REGISTRADOS,
COMPARATIVA GEOGRÁFICA SEGÚN TIPO DE CONTRATO

	TOTAL	INDEFINIDOS		TEMPORALES	
	contratos	absoluto	% s/total	absoluto	% s/total
Municipio de Albacete	4948	497	10,04%	4451	89,96%
Provincia de Albacete	11701	942	8,05%	10759	91,95%
Castilla-La Mancha	52059	4498	8,64%	47561	91,36%
España	1508881	150726	9,99%	1358155	90,01%

CONTRATOS REGISTRADOS,
COMPARATIVA GEOGRÁFICA DE LA VARIACIÓN MENSUAL E INTERANUAL, SEGÚN TIPO DE CONTRATO

	TOTAL	VARIACIÓN			
		MES ANTERIOR		INTERANUAL	
		contratos	absoluta	relativa	absoluta
Municipio de Albacete	4948	467	10,42%	458	10,20%
Provincia de Albacete	11701	1467	14,33%	1364	13,20%
Castilla-La Mancha	52059	2996	6,11%	2835	5,76%
España	1508881	131401	9,54%	67106	4,65%

	INDEFINIDOS	VARIACIÓN			
		MES ANTERIOR		INTERANUAL	
		contratos	absoluta	relativa	absoluta
Municipio de Albacete	497	39	8,52%	150	43,23%
Provincia de Albacete	942	-15	-1,57%	275	41,23%
Castilla-La Mancha	4498	148	3,40%	294	6,99%
España	150726	11362	8,15%	6435	4,46%

	TEMPORALES	VARIACIÓN			
		MES ANTERIOR		INTERANUAL	
		contratos	absoluta	relativa	absoluta
Municipio de Albacete	4451	428	10,64%	308	7,43%
Provincia de Albacete	10759	1482	15,97%	1089	11,26%
Castilla-La Mancha	47561	2848	6,37%	2541	5,64%
España	1358155	120039	9,70%	60671	4,68%



ANEXO 3

**TABLAS DE PARO REGISTRADO Y DEMANDANTES DE EMPLEO,
MUNICIPIO DE ALBACETE**



PARO REGISTRADO², SEGÚN LA EDAD

HOMBRES	< 20	20 - 24	25 - 29	30 - 34	35 - 39	40 - 44	45 - 49	50 - 54	55 - 59	> 59	TOTAL
PARO	210	730	906	868	964	928	972	924	804	453	7759
V.M.	3	-1	3	16	-32	-4	-12	0	-29	9	-47
V.M.%	1,45%	-0,14%	0,33%	1,88%	-3,21%	-0,43%	-1,22%	0,00%	-3,48%	2,03%	-0,60%
V.A.	-13	-9	19	-127	-180	-154	-144	-74	-73	15	-740
V.A.%	-5,83%	-1,22%	2,14%	-12,76%	-15,73%	-14,23%	-12,90%	-7,41%	-8,32%	3,42%	-8,71%

MUJERES	< 20	20 - 24	25 - 29	30 - 34	35 - 39	40 - 44	45 - 49	50 - 54	55 - 59	> 59	TOTAL
PARO	160	634	1047	1203	1395	1393	1536	1292	1081	588	10329
V.M.	-6	-22	-11	18	-3	-22	-21	-3	1	5	-64
V.M.%	-3,61%	-3,35%	-1,04%	1,52%	-0,21%	-1,55%	-1,35%	-0,23%	0,09%	0,86%	-0,62%
V.A.	-17	-99	-36	-86	-167	-117	-32	23	-2	84	-449
V.A.%	-9,60%	-13,51%	-3,32%	-6,67%	-10,69%	-7,75%	-2,04%	1,81%	-0,18%	16,67%	-4,17%

TOTAL	< 20	20 - 24	25 - 29	30 - 34	35 - 39	40 - 44	45 - 49	50 - 54	55 - 59	> 59	TOTAL
PARO	370	1364	1953	2071	2359	2321	2508	2216	1885	1041	18088
V.M.	-3	-23	-8	34	-35	-26	-33	-3	-28	14	-111
V.M.%	-0,80%	-1,66%	-0,41%	1,67%	-1,46%	-1,11%	-1,30%	-0,14%	-1,46%	1,36%	-0,61%
V.A.	-30	-108	-17	-213	-347	-271	-176	-51	-75	99	-1189
V.A.%	-7,50%	-7,34%	-0,86%	-9,33%	-12,82%	-10,46%	-6,56%	-2,25%	-3,83%	10,51%	-6,17%

² La primera fila de cada tabla recoge el paro registrado; la segunda (V.M.) la variación mensual absoluta; la tercera (V.M.%) la variación mensual relativa; la cuarta (V.A.) la variación anual; y la quinta (V.A.%) la variación anual relativa. Se sigue el mismo criterio en las sucesivas tablas referidas a paro registrado.



DEMANDANTES DE EMPLEO³, SEGÚN LA EDAD

HOMBRES	< 20	20 - 24	25 - 29	30 - 34	35 - 39	40 - 44	45 - 49	50 - 54	55 - 59	> 59	TOTAL
DEMAND.	275	915	1072	1091	1199	1165	1177	1138	1040	660	9732
V.M.	6	16	9	24	-28	0	-13	-1	-24	10	-1
V.M.%	2,23%	1,78%	0,85%	2,25%	-2,28%	0,00%	-1,09%	-0,09%	-2,26%	1,54%	-0,01%
V.A.	-20	-50	-7	-140	-198	-129	-157	-86	-55	6	-836
V.A.%	-6,78%	-5,18%	-0,65%	-11,37%	-14,17%	-9,97%	-11,77%	-7,03%	-5,02%	0,92%	-7,91%

MUJERES	< 20	20 - 24	25 - 29	30 - 34	35 - 39	40 - 44	45 - 49	50 - 54	55 - 59	> 59	TOTAL
DEMAND.	204	831	1277	1479	1690	1693	1832	1575	1283	794	12658
V.M.	-8	-33	-14	21	-11	-31	-32	-6	-4	2	-116
V.M.%	-3,77%	-3,82%	-1,08%	1,44%	-0,65%	-1,80%	-1,72%	-0,38%	-0,31%	0,25%	-0,91%
V.A.	-30	-135	-49	-99	-184	-162	-47	15	-4	54	-641
V.A.%	-12,82%	-13,98%	-3,70%	-6,27%	-9,82%	-8,73%	-2,50%	0,96%	-0,31%	7,30%	-4,82%

TOTAL	< 20	20 - 24	25 - 29	30 - 34	35 - 39	40 - 44	45 - 49	50 - 54	55 - 59	> 59	TOTAL
DEMAND.	479	1746	2349	2570	2889	2858	3009	2713	2323	1454	22390
V.M.	-2	-17	-5	45	-39	-31	-45	-7	-28	12	-117
V.M.%	-0,42%	-0,96%	-0,21%	1,78%	-1,33%	-1,07%	-1,47%	-0,26%	-1,19%	0,83%	-0,52%
V.A.	-50	-185	-56	-239	-382	-291	-204	-71	-59	60	-1477
V.A.%	-9,45%	-9,58%	-2,33%	-8,51%	-11,68%	-9,24%	-6,35%	-2,55%	-2,48%	4,30%	-6,19%

³ La primera fila de cada tabla recoge los demandantes de empleo; la segunda (V.M.) la variación mensual absoluta; la tercera (V.M.%) la variación mensual relativa; la cuarta (V.A.) la variación anual; y la quinta (V.A.%) la variación anual relativa. Se sigue el mismo criterio en las sucesivas tablas de demandantes de empleo.



PARO REGISTRADO, SEGÚN EL SECTOR DE ACTIVIDAD

HOMBRES	AGRICULTURA	INDUSTRIA	CONSTRUCCIÓN	SERVICIOS	SIN EMPLEO ANTERIOR	TOTAL
PARO	750	838	1148	4369	654	7759
V.M.	-20	1	-2	-40	14	-47
V.M.%	-2,60%	0,12%	-0,17%	-0,91%	2,19%	-0,60%
V.A.	-68	-118	-248	-295	-11	-740
V.A.%	-8,31%	-12,34%	-17,77%	-6,33%	-1,65%	-8,71%

MUJERES	AGRICULTURA	INDUSTRIA	CONSTRUCCIÓN	SERVICIOS	SIN EMPLEO ANTERIOR	TOTAL
PARO	287	796	222	7729	1295	10329
V.M.	11	12	-11	-81	5	-64
V.M.%	3,99%	1,53%	-4,72%	-1,04%	0,39%	-0,62%
V.A.	4	-36	-59	-307	-51	-449
V.A.%	1,41%	-4,33%	-21,00%	-3,82%	-3,79%	-4,17%

TOTAL	AGRICULTURA	INDUSTRIA	CONSTRUCCIÓN	SERVICIOS	SIN EMPLEO ANTERIOR	TOTAL
PARO	1037	1634	1370	12098	1949	18088
V.M.	-9	13	-13	-121	19	-111
V.M.%	-0,86%	0,80%	-0,94%	-0,99%	0,98%	-0,61%
V.A.	-64	-154	-307	-602	-62	-1189
V.A.%	-5,81%	-8,61%	-18,31%	-4,74%	-3,08%	-6,17%



DEMANDANTES DE EMPLEO, SEGÚN EL SECTOR DE ACTIVIDAD

HOMBRES	AGRICULTURA	INDUSTRIA	CONSTRUCCIÓN	SERVICIOS	SIN EMPLEO ANTERIOR	TOTAL
DEMAND.	970	1032	1316	5542	872	9732
V.M.	-15	6	-27	9	26	-1
V.M.%	-1,52%	0,58%	-2,01%	0,16%	3,07%	-0,01%
V.A.	-28	-125	-272	-361	-50	-836
V.A.%	-2,81%	-10,80%	-17,13%	-6,12%	-5,42%	-7,91%

MUJERES	AGRICULTURA	INDUSTRIA	CONSTRUCCIÓN	SERVICIOS	SIN EMPLEO ANTERIOR	TOTAL
DEMAND.	332	906	245	9612	1563	12658
V.M.	9	14	-14	-121	-4	-116
V.M.%	2,79%	1,57%	-5,41%	-1,24%	-0,26%	-0,91%
V.A.	-9	-53	-69	-407	-103	-641
V.A.%	-2,64%	-5,53%	-21,97%	-4,06%	-6,18%	-4,82%

TOTAL	AGRICULTURA	INDUSTRIA	CONSTRUCCIÓN	SERVICIOS	SIN EMPLEO ANTERIOR	TOTAL
DEMAND.	1302	1938	1561	15154	2435	22390
V.M.	-6	20	-41	-112	22	-117
V.M.%	-0,46%	1,04%	-2,56%	-0,73%	0,91%	-0,52%
V.A.	-37	-178	-341	-768	-153	-1477
V.A.%	-2,76%	-8,41%	-17,93%	-4,82%	-5,91%	-6,19%



PARO REGISTRADO, SEGÚN EL NIVEL DE ESTUDIOS⁴

HOMBRES	(1)	(2)	(3)	(4)	(5)	(6)	(7)	(8)	(9)	(10)	(11)	(12)	(13)	TOTAL
PARO	81	2777	199	3004	4	780	0	350	0	443	0	4	117	7759
V.M.	-5	-28	-9	39	-1	-27	0	-13	0	-2	0	-2	1	-47
V.M.%	-5,81%	-1,00%	-4,33%	1,32%	-20,00%	-3,35%	0,00%	-3,58%	0,00%	-0,45%	0,00%	-33,33%	0,86%	-0,60%
V.A.	10	-388	-35	-233	0	-54	-2	-17	0	-48	-3	1	29	-740
V.A.%	14,08%	-12,26%	-14,96%	-7,20%	0,00%	-6,47%	-100,00%	-4,63%	0,00%	-9,78%	-100,00%	33,33%	32,95%	-8,71%

MUJERES	(1)	(2)	(3)	(4)	(5)	(6)	(7)	(8)	(9)	(10)	(11)	(12)	(13)	TOTAL
PARO	85	3153	202	3436	6	1523	3	636	3	1078	4	10	190	10329
V.M.	0	9	1	-20	-1	-37	0	-1	1	-13	1	-3	-1	-64
V.M.%	0,00%	0,29%	0,50%	-0,58%	-14,29%	-2,37%	0,00%	-0,16%	50,00%	-1,19%	33,33%	-23,08%	-0,52%	-0,62%
V.A.	-1	-14	0	-165	1	-114	-2	-10	3	-178	-4	-2	37	-449
V.A.%	-1,16%	-0,44%	0,00%	-4,58%	20,00%	-6,96%	-40,00%	-1,55%	300,00%	-14,17%	-50,00%	-16,67%	24,18%	-4,17%

TOTAL	(1)	(2)	(3)	(4)	(5)	(6)	(7)	(8)	(9)	(10)	(11)	(12)	(13)	TOTAL
PARO	166	5930	401	6440	10	2303	3	986	3	1521	4	14	307	18088
V.M.	-5	-19	-8	19	-2	-64	0	-14	1	-15	1	-5	0	-111
V.M.%	-2,92%	-0,32%	-1,96%	0,30%	-16,67%	-2,70%	0,00%	-1,40%	50,00%	-0,98%	33,33%	-26,32%	0,00%	-0,61%
V.A.	9	-402	-35	-398	1	-168	-4	-27	3	-226	-7	-1	66	-1189
V.A.%	5,73%	-6,35%	-8,03%	-5,82%	11,11%	-6,80%	-57,14%	-2,67%	300,00%	-12,94%	-63,64%	-6,67%	27,39%	-6,17%

⁴ Leyenda del nivel de estudios:

- | | | |
|---------------------------------|---------------------------------|--|
| (1) ANALFABETOS | (5) FP TIT. 1ª ETAPA | (9) OTRAS ENSEÑANZAS CON BACHILLER |
| (2) EDUCACIÓN PRIMARIA | (6) SEGUNDA ETAPA DE SECUNDARIA | (10) ENSEÑANZA UNIVERSITARIA |
| (3) FP SIN TITULACIÓN | (7) FP TIT. 2ª ETAPA | (11) ESPECIALIZACIÓN PROFESIONAL |
| (4) PRIMERA ETAPA DE SECUNDARIA | (8) FP SUPERIOR | (12) ENSEÑANZA UNIVERSITARIA 3er CICLO |
| | | (13) SIN ASIGNAR |



DEMANDANTES DE EMPLEO, SEGÚN EL NIVEL DE ESTUDIOS⁵

HOMBRES	(1)	(2)	(3)	(4)	(5)	(6)	(7)	(8)	(9)	(10)	(11)	(12)	(13)	TOTAL
DEMAND.	109	3478	244	3604	4	1069	0	453	0	615	1	5	150	9732
V.M.	-3	-10	-5	32	-1	0	0	-9	0	-5	0	-2	2	-1
V.M.%	-2,68%	-0,29%	-2,01%	0,90%	-20,00%	0,00%	0,00%	-1,95%	0,00%	-0,81%	0,00%	-28,57%	1,35%	-0,01%
V.A.	7	-409	-41	-287	0	-37	-2	-31	-1	-66	-3	1	33	-836
V.A.%	6,86%	-10,52%	-14,39%	-7,38%	0,00%	-3,35%	-100,00%	-6,40%	-100,00%	-9,69%	-75,00%	25,00%	28,21%	-7,91%

MUJERES	(1)	(2)	(3)	(4)	(5)	(6)	(7)	(8)	(9)	(10)	(11)	(12)	(13)	TOTAL
DEMAND.	91	3746	236	4074	6	1947	4	799	3	1483	10	15	244	12658
V.M.	0	7	2	-46	-1	-52	0	-9	1	-10	-2	-2	-4	-116
V.M.%	0,00%	0,19%	0,85%	-1,12%	-14,29%	-2,60%	0,00%	-1,11%	50,00%	-0,67%	-16,67%	-11,76%	-1,61%	-0,91%
V.A.	-6	-99	-5	-210	1	-152	-2	-19	3	-199	-6	1	52	-641
V.A.%	-6,19%	-2,57%	-2,07%	-4,90%	20,00%	-7,24%	-33,33%	-2,32%	300,00%	-11,83%	-37,50%	7,14%	27,08%	-4,82%

TOTAL	(1)	(2)	(3)	(4)	(5)	(6)	(7)	(8)	(9)	(10)	(11)	(12)	(13)	TOTAL
DEMAND.	200	7224	480	7678	10	3016	4	1252	3	2098	11	20	394	22390
V.M.	-3	-3	-3	-14	-2	-52	0	-18	1	-15	-2	-4	-2	-117
V.M.%	-1,48%	-0,04%	-0,62%	-0,18%	-16,67%	-1,69%	0,00%	-1,42%	50,00%	-0,71%	-15,38%	-16,67%	-0,51%	-0,52%
V.A.	1	-508	-46	-497	1	-189	-4	-50	2	-265	-9	2	85	-1477
V.A.%	0,50%	-6,57%	-8,75%	-6,08%	11,11%	-5,90%	-50,00%	-3,84%	200,00%	-11,21%	-45,00%	11,11%	27,51%	-6,19%

⁵ Leyenda del nivel de estudios:

- | | | |
|---------------------------------|---------------------------------|--|
| (1) ANALFABETOS | (5) FP TIT. 1ª ETAPA | (9) OTRAS ENSEÑANZAS CON BACHILLER |
| (2) EDUCACIÓN PRIMARIA | (6) SEGUNDA ETAPA DE SECUNDARIA | (10) ENSEÑANZA UNIVERSITARIA |
| (3) FP SIN TITULACIÓN | (7) FP TIT. 2ª ETAPA | (11) ESPECIALIZACIÓN PROFESIONAL |
| (4) PRIMERA ETAPA DE SECUNDARIA | (8) FP SUPERIOR | (12) ENSEÑANZA UNIVERSITARIA 3er CICLO |
| | | (13) SIN ASIGNAR |



PARO REGISTRADO, SEGÚN EL GRUPO DE OCUPACIÓN⁶

HOMBRES	(1)	(2)	(3)	(4)	(5)	(6)	(7)	(8)	(9)	(10)	(11)	TOTAL
PARO	64	531	667	396	1013	208	2234	719	1923	4	0	7759
V.M.	1	-26	-19	-13	3	-14	-6	-6	32	1	0	-47
V.M.%	1,59%	-4,67%	-2,77%	-3,18%	0,30%	-6,31%	-0,27%	-0,83%	1,69%	33,33%	0,00%	-0,60%
V.A.	-8	-29	-87	-46	-29	0	-384	-100	-53	-4	0	-740
V.A.%	-11,11%	-5,18%	-11,54%	-10,41%	-2,78%	0,00%	-14,67%	-12,21%	-2,68%	-50,00%	0,00%	-8,71%

MUJERES	(1)	(2)	(3)	(4)	(5)	(6)	(7)	(8)	(9)	(10)	(11)	TOTAL
PARO	25	888	513	1375	3669	61	195	433	3169	1	0	10329
V.M.	-1	-20	-13	-35	-26	5	-4	3	27	0	0	-64
V.M.%	-3,85%	-2,20%	-2,47%	-2,48%	-0,70%	8,93%	-2,01%	0,70%	0,86%	0,00%	0,00%	-0,62%
V.A.	-1	-133	-16	-72	-138	-1	-23	-16	-47	-2	0	-449
V.A.%	-3,85%	-13,03%	-3,02%	-4,98%	-3,62%	-1,61%	-10,55%	-3,56%	-1,46%	-66,67%	0,00%	-4,17%

TOTAL	(1)	(2)	(3)	(4)	(5)	(6)	(7)	(8)	(9)	(10)	(11)	TOTAL
PARO	89	1419	1180	1771	4682	269	2429	1152	5092	5	0	18088
V.M.	0	-46	-32	-48	-23	-9	-10	-3	59	1	0	-111
V.M.%	0,00%	-3,14%	-2,64%	-2,64%	-0,49%	-3,24%	-0,41%	-0,26%	1,17%	25,00%	0,00%	-0,61%
V.A.	-9	-162	-103	-118	-167	-1	-407	-116	-100	-6	0	-1189
V.A.%	-9,18%	-10,25%	-8,03%	-6,25%	-3,44%	-0,37%	-14,35%	-9,15%	-1,93%	-54,55%	0,00%	-6,17%

⁶ Leyenda del grupo de ocupación:

- (1) DIR.EMPRESAS Y ADMONES.P.B.
- (2) TEC.PROF.CIENT. E INTELECT.
- (3) TÉCNICOS Y PROFESIONALES APOYO
- (4) EMPLEADOS DE TIPO ADMINISTRATIVO

- (5) TRAB.SERV.REST.PERSON.PROTE.VEND.
- (6) TRAB.CUALIF.AGRICULTURA Y PESCA
- (7) ARTES.TRAB.C.IND.MANUF.CONSUMIN.
- (8) PERA.INSTA.MAQU.Y MONTADORES

- (9) TRABAJADORES NO CUALIFICADOS
- (10) FUERZAS ARMADAS
- (11) SIN ASIGNAR



DEMANDANTES DE EMPLEO, SEGÚN EL GRUPO DE OCUPACIÓN⁷

HOMBRES	(1)	(2)	(3)	(4)	(5)	(6)	(7)	(8)	(9)	(10)	(11)	TOTAL
DEMAND.	99	719	848	658	1292	286	2599	895	2330	6	0	9732
V.M.	0	-17	-21	-5	-1	-18	-7	3	64	1	0	-1
V.M.%	0,00%	-2,31%	-2,42%	-0,75%	-0,08%	-5,92%	-0,27%	0,34%	2,82%	20,00%	0,00%	-0,01%
V.A.	-9	-37	-102	-71	-51	18	-419	-114	-49	-2	0	-836
V.A.%	-8,33%	-4,89%	-10,74%	-9,74%	-3,80%	6,72%	-13,88%	-11,30%	-2,06%	-25,00%	0,00%	-7,91%

MUJERES	(1)	(2)	(3)	(4)	(5)	(6)	(7)	(8)	(9)	(10)	(11)	TOTAL
DEMAND.	35	1249	637	1794	4454	79	245	479	3685	1	0	12658
V.M.	-2	-18	-15	-60	-42	4	-7	-7	31	0	0	-116
V.M.%	-5,41%	-1,42%	-2,30%	-3,24%	-0,93%	5,33%	-2,78%	-1,44%	0,85%	0,00%	0,00%	-0,91%
V.A.	-5	-118	-50	-104	-201	-6	-15	-27	-113	-2	0	-641
V.A.%	-12,50%	-8,63%	-7,28%	-5,48%	-4,32%	-7,06%	-5,77%	-5,34%	-2,98%	-66,67%	0,00%	-4,82%

TOTAL	(1)	(2)	(3)	(4)	(5)	(6)	(7)	(8)	(9)	(10)	(11)	TOTAL
DEMAND.	134	1968	1485	2452	5746	365	2844	1374	6015	7	0	22390
V.M.	-2	-35	-36	-65	-43	-14	-14	-4	95	1	0	-117
V.M.%	-1,47%	-1,75%	-2,37%	-2,58%	-0,74%	-3,69%	-0,49%	-0,29%	1,60%	16,67%	0,00%	-0,52%
V.A.	-14	-155	-152	-175	-252	12	-434	-141	-162	-4	0	-1477
V.A.%	-9,46%	-7,30%	-9,29%	-6,66%	-4,20%	3,40%	-13,24%	-9,31%	-2,62%	-36,36%	0,00%	-6,19%

⁷ Leyenda del grupo de ocupación:

- (1) DIR.EMPRESAS Y ADMONES.P.B.
- (2) TEC.PROF.CIENT. E INTELECT.
- (3) TÉCNICOS Y PROFESIONALES APOYO
- (4) EMPLEADOS DE TIPO ADMINISTRATIVO

- (5) TRAB.SERV.REST.PERSON.PROTE.VEND.
- (6) TRAB.CUALIF.AGRICULTURA Y PESCA
- (7) ARTES.TRAB.C.IND.MANUF.CONSUMIN.
- (8) PERA.INSTA.MAQU.Y MONTADORES

- (9) TRABAJADORES NO CUALIFICADOS
- (10) FUERZAS ARMADAS
- (11) SIN ASIGNAR

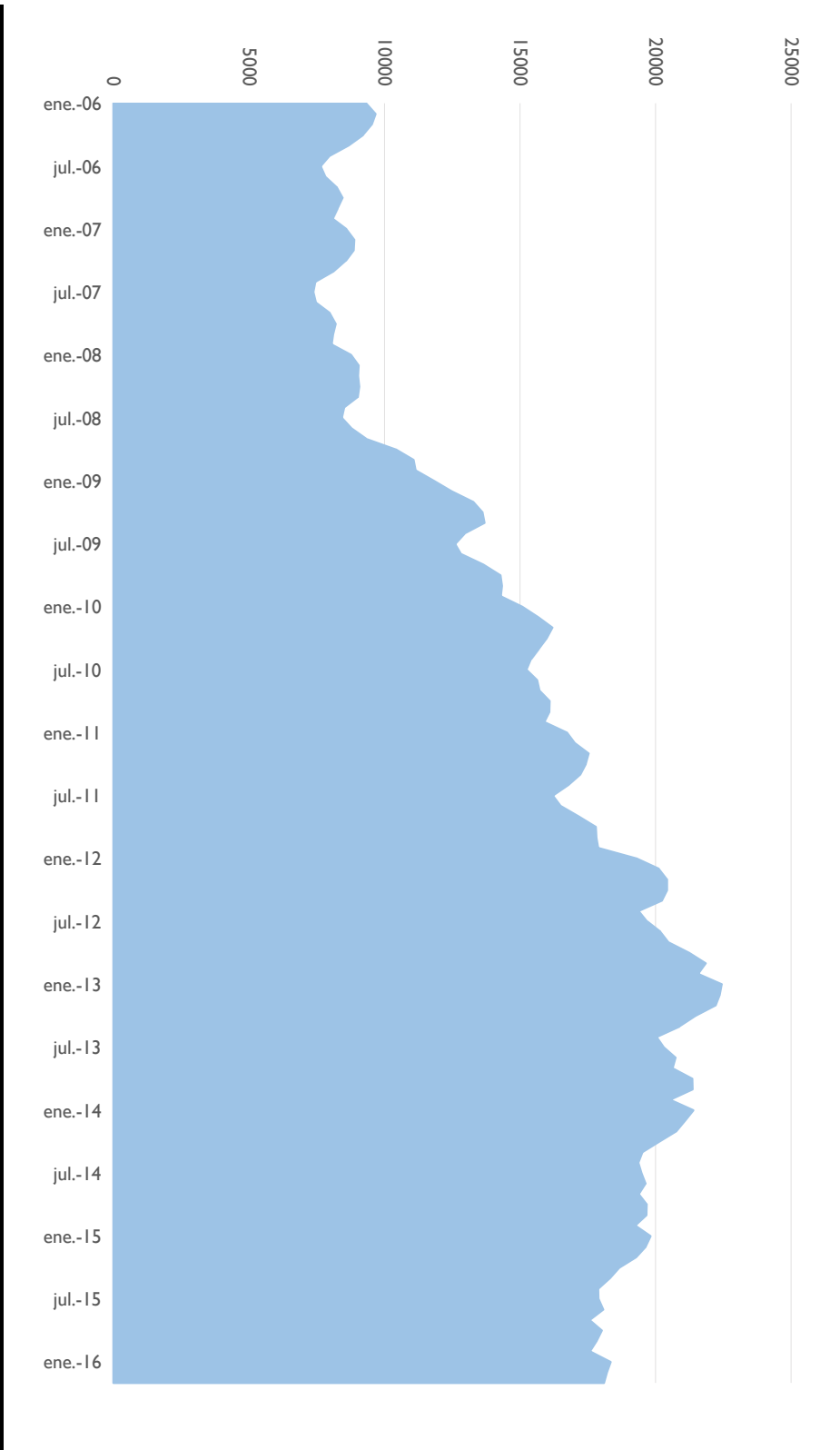


ANEXO 4

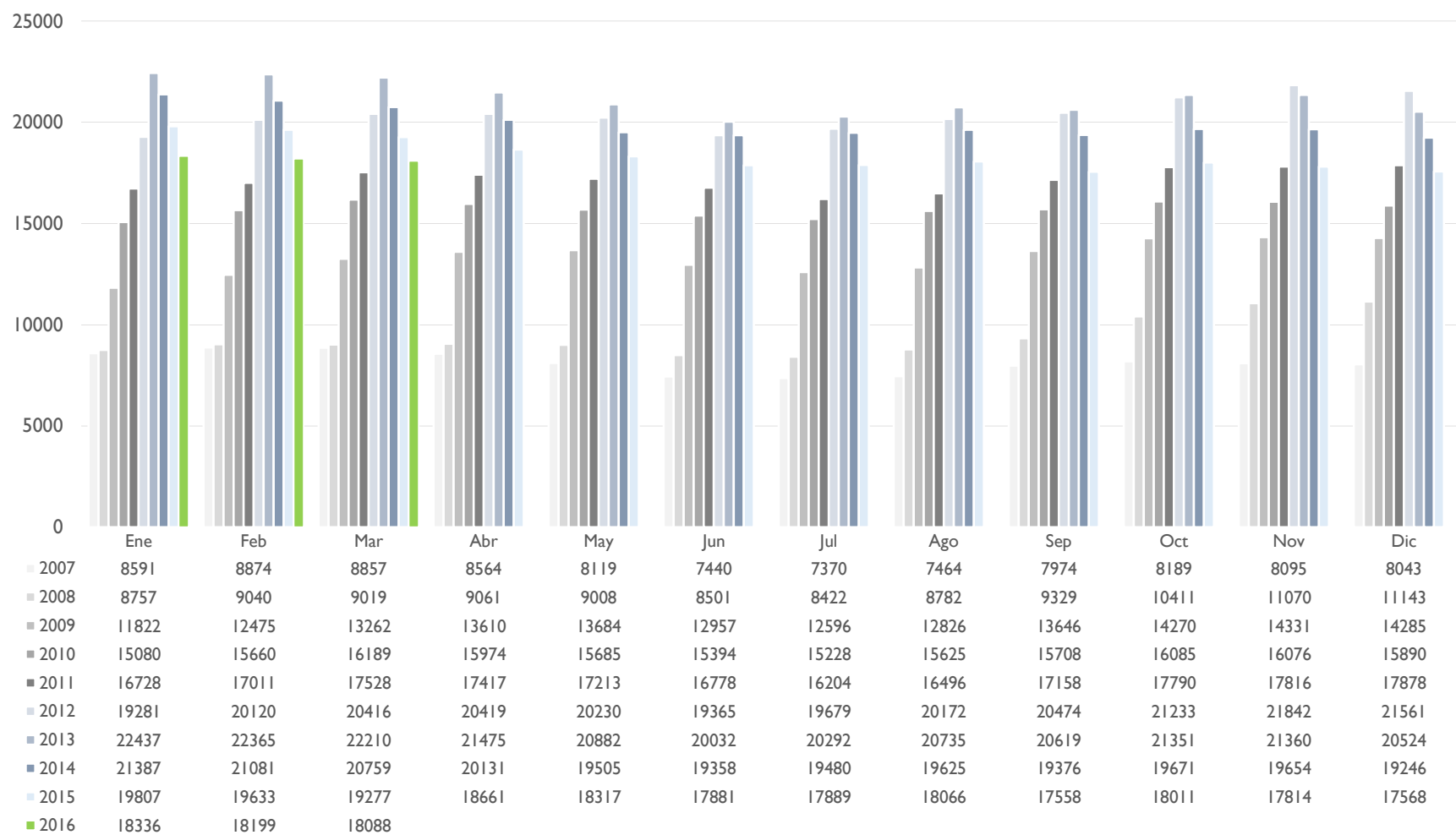
**GRÁFICOS DE EVOLUCIÓN DEL PARO REGISTRADO,
MUNICIPIO DE ALBACETE**



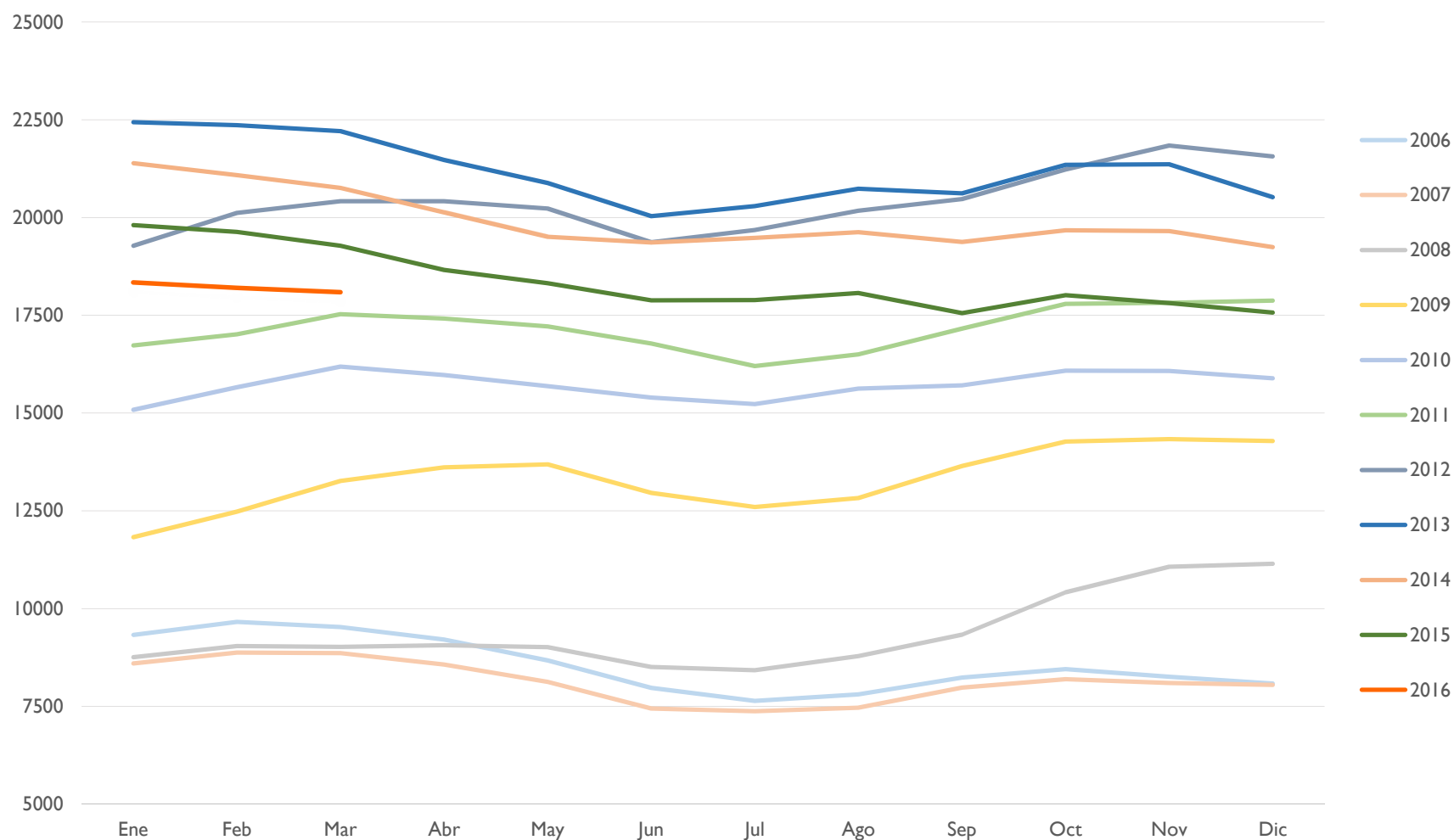
EVOLUCIÓN PARO REGISTRADO – MUNICIPIO DE ALBACETE (1)



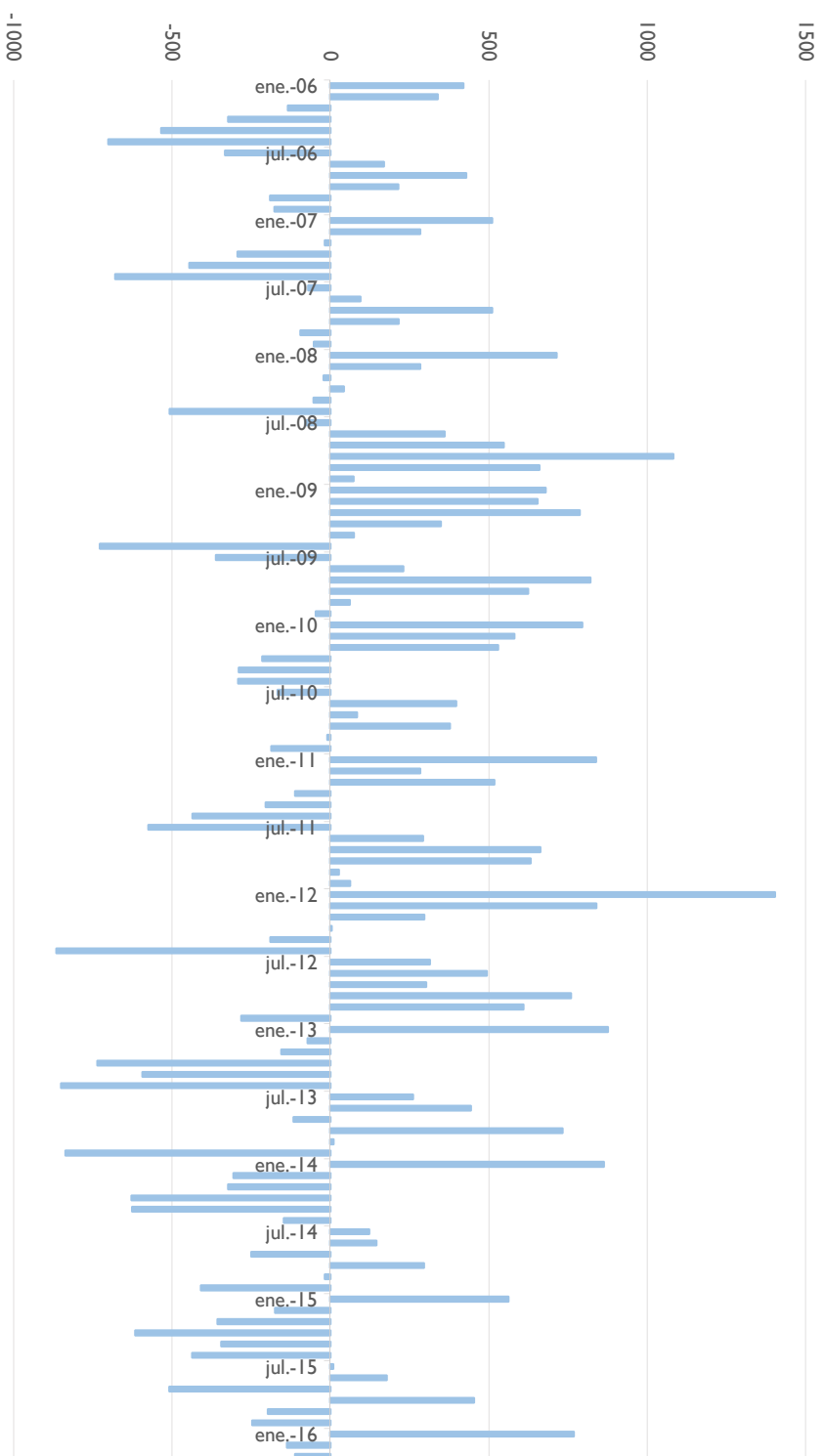
EVOLUCIÓN PARO REGISTRADO – MUNICIPIO DE ALBACETE (2)



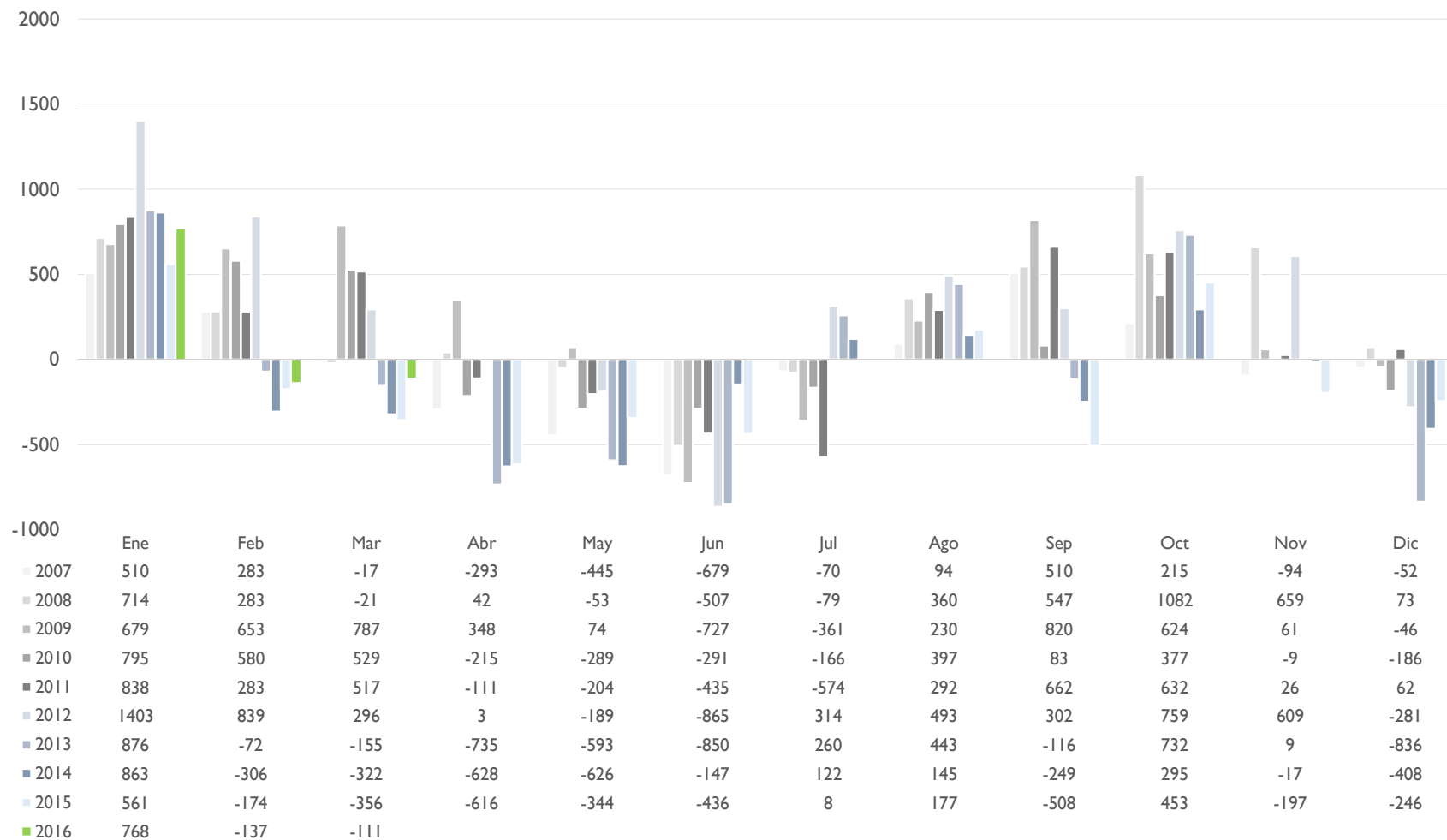
EVOLUCIÓN PARO REGISTRADO – MUNICIPIO DE ALBACETE (3)



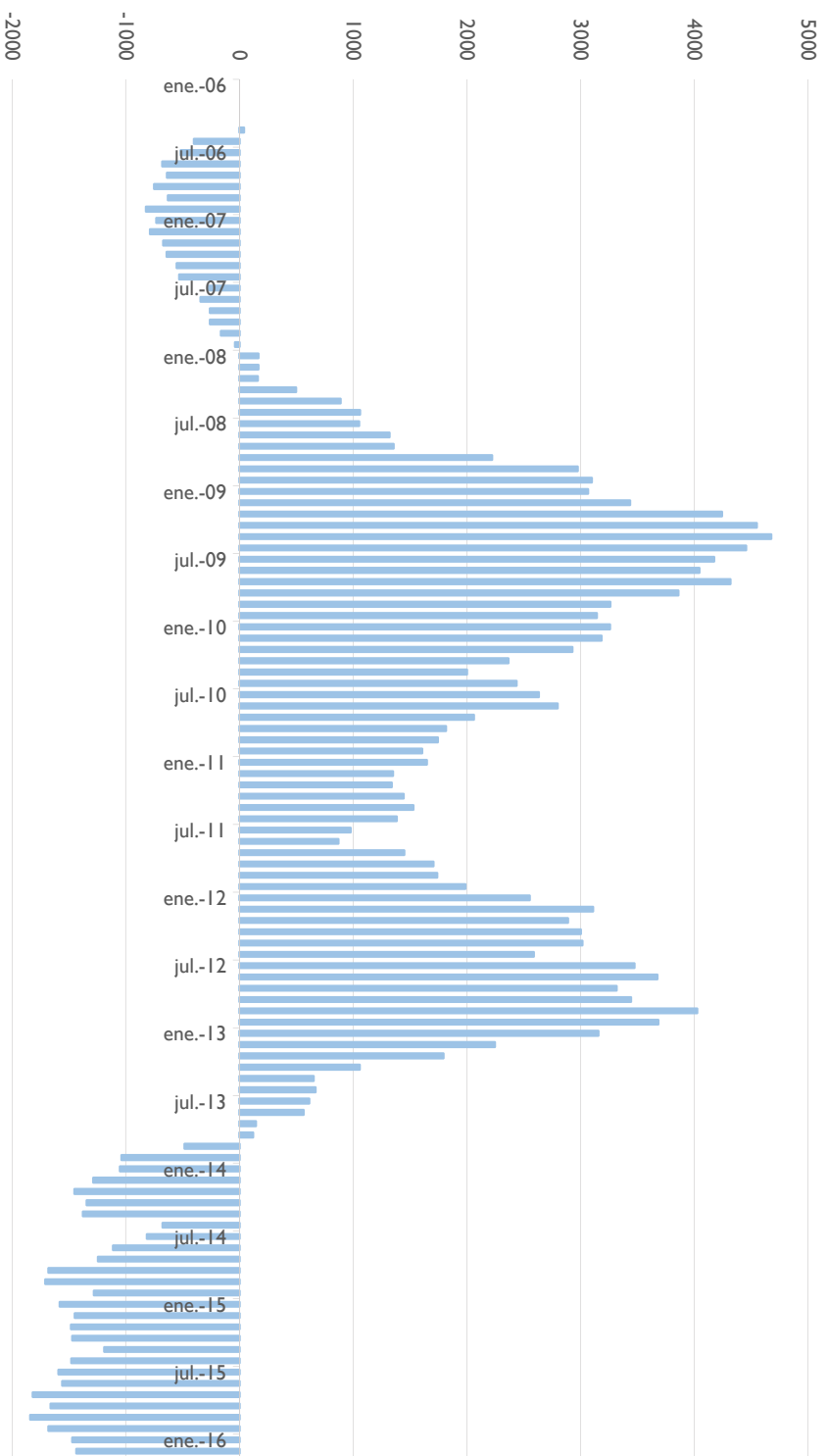
EVOLUCIÓN DE LA VARIACIÓN MENSUAL DEL PARO REGISTRADO – MUNICIPIO DE ALBACETE (1)



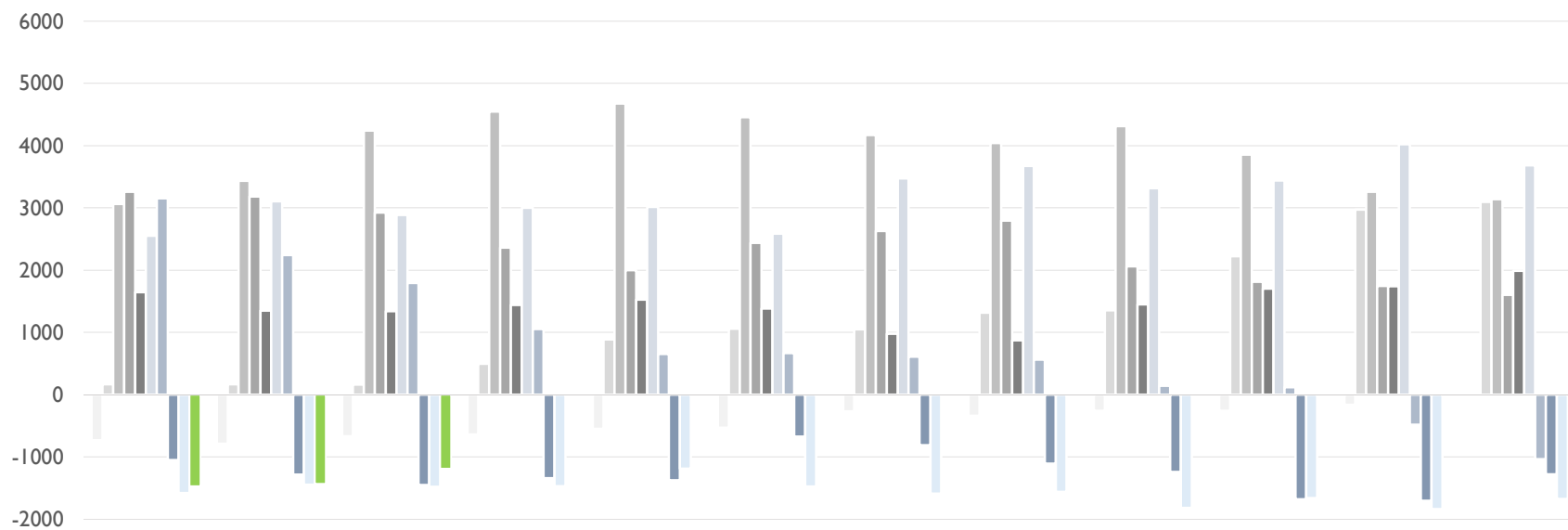
EVOLUCIÓN DE LA VARIACIÓN MENSUAL DEL PARO REGISTRADO – MUNICIPIO DE ALBACETE (2)



EVOLUCIÓN DE LA VARIACIÓN ANUAL DEL PARO REGISTRADO – MUNICIPIO DE ALBACETE (1)



EVOLUCIÓN DE LA VARIACIÓN ANUAL DEL PARO REGISTRADO – MUNICIPIO DE ALBACETE (2)



	Ene	Feb	Mar	Abr	May	Jun	Jul	Ago	Sep	Oct	Nov	Dic
2007	-731	-786	-669	-640	-551	-529	-267	-341	-259	-258	-162	-38
2008	166	166	162	497	889	1061	1052	1318	1355	2222	2975	3100
2009	3065	3435	4243	4549	4676	4456	4174	4044	4317	3859	3261	3142
2010	3258	3185	2927	2364	2001	2437	2632	2799	2062	1815	1745	1605
2011	1648	1351	1339	1443	1528	1384	976	871	1450	1705	1740	1988
2012	2553	3109	2888	3002	3017	2587	3475	3676	3316	3443	4026	3683
2013	3156	2245	1794	1056	652	667	613	563	145	118	-482	-1037
2014	-1050	-1284	-1451	-1344	-1377	-674	-812	-1110	-1243	-1680	-1706	-1278
2015	-1580	-1448	-1482	-1470	-1188	-1477	-1591	-1559	-1818	-1660	-1840	-1678
2016	-1471	-1434	-1189									

