



OBSERVATORIO DE EMPLEO Y ACTIVIDAD ECONÓMICA

TERMÓMETRO DE EMPLEO

DEMANDANTES DE EMPLEO,
PARO Y CONTRATOS REGISTRADOS
MUNICIPIO DE ALBACETE

FEBRERO 2016



AYUNTAMIENTO DE ALBACETE

TERMÓMETRO DE EMPLEO¹

El mes de febrero de 2016 registra un total de 18.199 personas en paro en el municipio de Albacete, con un descenso del 0,75% respecto al mes anterior.

El mes de febrero de 2016 registra un total de 18.199 personas en paro en el municipio de Albacete; de ellas, 7.806 son hombres y 10.393 mujeres.

Las variaciones con respecto al mes anterior experimentaron un descenso del 0,75% en el total de paro registrado (-137), con una caída del 1,84% para los hombres (-146), y un aumento del 0,09% en las mujeres (+9).

Las variaciones con respecto al mismo mes del año anterior experimentaron un descenso del 7,30% en las cifras de paro (-1.434), con una caída del 10,72% (-937) en el caso de los hombres, y del 4,56% (-497) en las mujeres.

Por sectores de actividad, el mes de febrero arroja un total de 1.046 personas en paro en agricultura, 1.621 en industria, 1.383 en construcción, 12.219 en servicios, y 1.930 sin empleo anterior.

La evolución mensual del paro baja en la industria (-2,70%; -45), en la construcción (-4,29%; -62) y en los servicios (-0,81%; -100), y sube en la agricultura (+5,02%; +50) y en el colectivo sin empleo anterior (+1,05%; +20).

Por otra parte, la evolución del paro con respecto al mismo mes del año anterior baja en todos los sectores: agricultura (-10,06%; -117), industria (-11,18%; -204), construcción (-20,38%; -354), servicios (-5,33%; -688), y en el colectivo sin empleo anterior (-3,55%; -71).

El descenso del paro local de este mes (-0,75%) contrasta con los aumentos registrados en el resto de ámbitos comparados: provincial (+0,20%), regional (+0,74%) y nacional (+0,05%).

¹ Fuente: Elaboración propia a partir de datos del Servicio de Estadística de Castilla-La Mancha (www.ies.jccm.es), www.sepe.es, y del Servicio Periférico de Empleo de la JCCM en Albacete.



El número de contratos registrados en febrero de 2016 es de 4.481, lo que supone un descenso del 5,36% en las contrataciones con respecto al mes anterior.

En total se realizaron 4.481 contratos en Albacete, de los que 2.636 fueron a hombres, y 1.845 a mujeres. El número de contratos indefinidos realizados en este periodo ha sido de 458, frente a 4.023 temporales.

La evolución de la contratación ha experimentado un descenso del 5,36% (-254) con respecto al mes anterior; en el caso de los hombres se ha registrado una caída del 2,15% (-58) y del 9,60% (-196) en las mujeres. Por otra parte, los contratos indefinidos han registrado un aumento del 18,96% (+73) con respecto al mes anterior.

Comparando las cifras con el mismo mes del año anterior observamos un aumento en el número de contrataciones del 1,45% (+64), con una subida del 11,60% (+274) para los varones, y un descenso del 10,22% (-210) para las mujeres. El número de contratos indefinidos realizados es un 31,61% (+110) mayor que en el mismo mes del año anterior.

Por sectores de actividad, se realizaron 385 contrataciones en la agricultura, 421 en industria, 358 en construcción, y 3.571 en los servicios. Lo que supone aumentos de la contratación con respecto al mes anterior en agricultura (+6,49%; +25) y construcción (+9,78%; +35), y descensos en industria (-16,63%; -70) y servicios (-6,83%; -244).

La evolución de la contratación con respecto al mismo mes del año anterior disminuye en agricultura (-40,92%; -284) y aumenta en industria (+0,57%; +2), construcción (+47,74%; +127) y servicios (+7,05%; +219).

La contratación en el municipio de Albacete ha bajado este mes (-5,36%) más que en el ámbito regional (-3,40%) y nacional (-1,39%), y contrasta con el aumento provincial (+2,02%).

Los contratos indefinidos tienen un peso del 10,22% sobre el total de la contratación local de este mes, mayor que el dato observado en los ámbitos provincial (9,35%), regional (8,87%) y nacional (10,12%).

Hay un total de 22.507 demandantes de empleo, con un descenso del 0,08% sobre el mes anterior.

El número de demandantes de empleo en la ciudad de Albacete durante el mes de febrero de 2016 asciende a 22.507, siendo 9.733 hombres, y 12.774 mujeres.

El paro registrado en este mismo período supone el 80,86% del total de demandantes de empleo, con una ligera variación según sexos: 80,20% en hombres, y 81,36% en mujeres.

La cifra de demandantes de empleo disminuye (-0,08%; -17) con respecto al mes anterior, con un descenso del 0,86% para los varones (-84) y un aumento del 0,53% en las mujeres (+67).

La variación de los demandantes de empleo con respecto al mismo mes del año anterior ha experimentado un descenso medio del -7,28% (-1.767), con una caída del -10,38% para los hombres (-1.127), y del -4,77% para las mujeres (-640).

El descenso del número de demandantes de empleo de este mes está directamente relacionado con el descenso del paro registrado, aunque el descenso ha sido mayor en el paro registrado. Por otra parte, al igual que en el paro registrado, el número de demandantes varones ha descendido este mes, mientras que el número de mujeres ha aumentado en ambos casos.

El paro registrado baja con respecto al mes anterior, principalmente, en los siguientes colectivos:

En los hombres, por edad, baja entre 30 y 44 años (-126) y con 50 o más años (-49);

- según el sector de actividad, baja en industria (-34), en construcción (-60) y en servicios (-101);
- según el nivel de estudios, baja en educación primaria (-18), primera etapa de secundaria (-53), segunda etapa de secundaria (-24), formación profesional superior (-40), enseñanza universitaria (-28), especialización profesional (-1) y en el grupo sin asignar (-7);
- según el grupo de ocupación, baja en todos salvo en las fuerzas armadas.

En las mujeres, por edad, baja en las menores de 20 años (-1), entre 30 y 34 años (-21), entre 40 y 44 años (-15) y entre 50 y 54 años (-10);

- según el sector de actividad, baja en industria (-11) y en la construcción (-2);
- según el nivel de estudios, baja en segunda etapa de secundaria (-2), formación profesional superior (-17) y enseñanza universitaria (-40);
- según el grupo de ocupación, baja en dirección y de las empresas y de la administración pública (-1), técnicas y profesionales científicas e intelectuales (-30), técnicas y profesionales de apoyo (-15), empleadas de tipo administrativo (-13), artesanas y trabajadoras cualificadas de las industrias manufactureras, la construcción y la minería (excepto las operadoras de instalaciones y maquinaria), trabajadoras cualificadas de las industrias extractivas, de la metalurgia, la construcción de maquinaria y asimilados, trabajadoras cualificadas de industrias de artes gráficas, textil y de la confección, de la elaboración de alimentos, ebanistas, artesanas y otros asimilados (-1), y operadoras y montadoras de instalaciones y maquinaria fija y conductoras y operadoras de maquinaria móvil (-13).

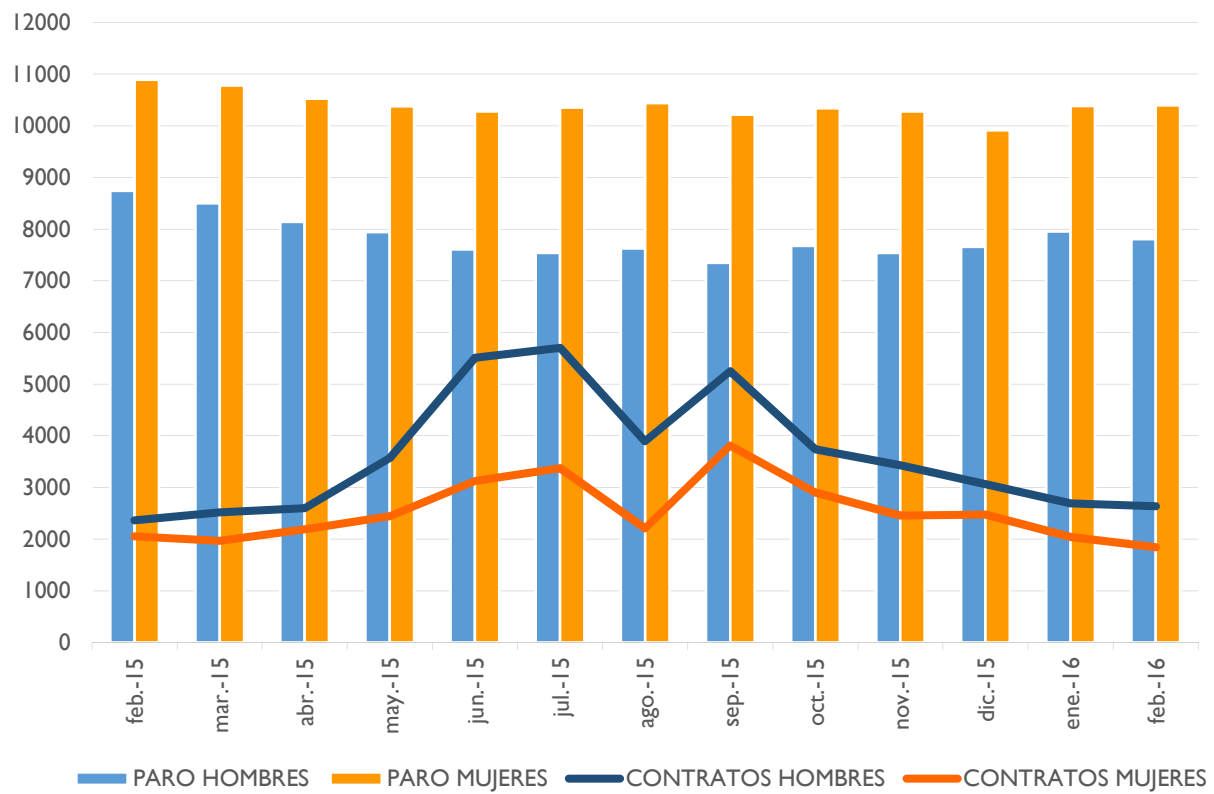
ANEXO I

**PARO REGISTRADO Y CONTRATOS, LOCAL
GRÁFICOS DE EVOLUCIÓN MENSUAL**

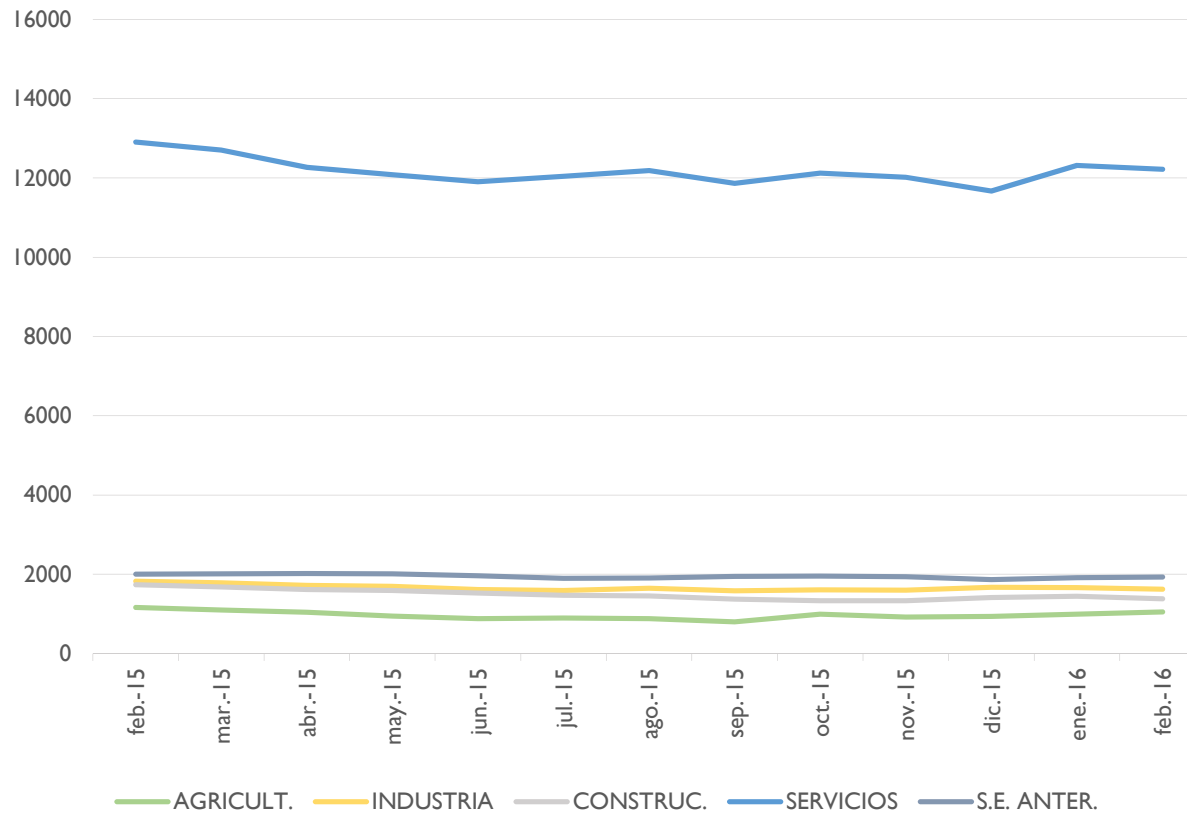
EVOLUCIÓN MENSUAL - PARO Y CONTRATOS REGISTRADOS



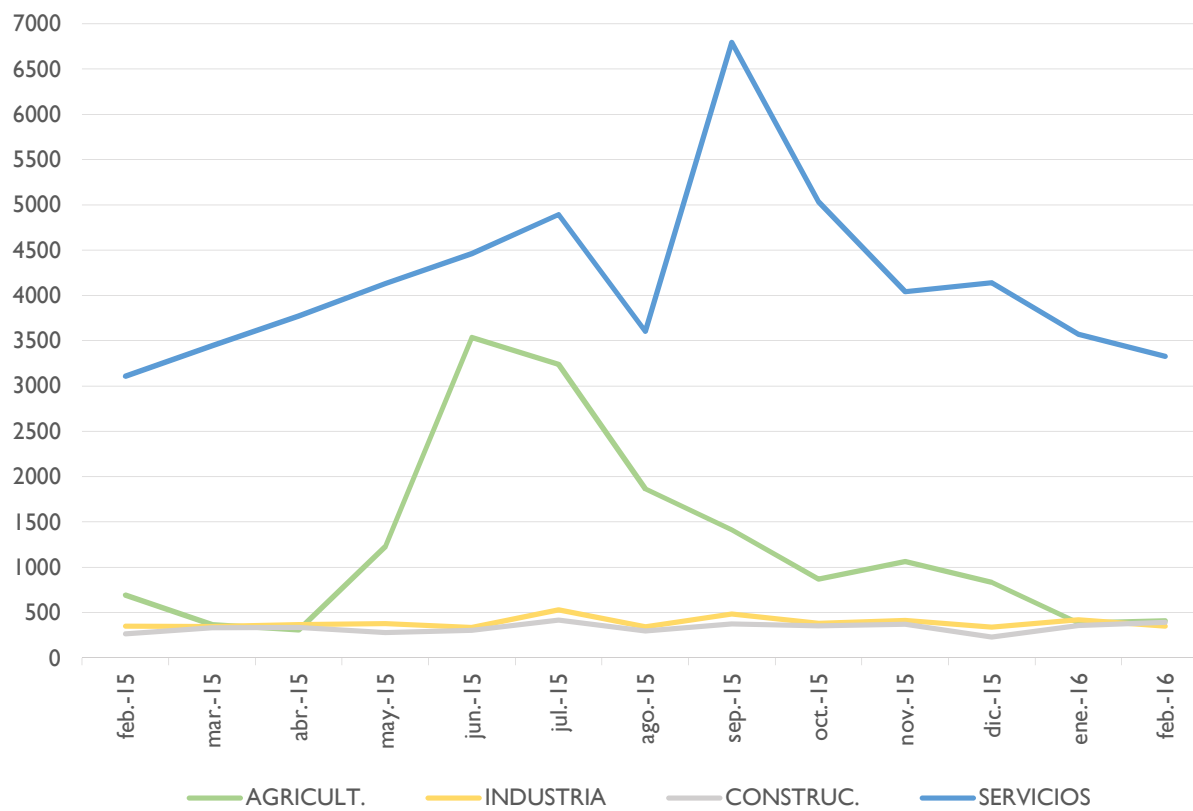
EVOLUCIÓN MENSUAL - PARO Y CONTRATOS REGISTRADOS, SEGÚN SEXO



EVOLUCIÓN MENSUAL - PARO REGISTRADO, SEGÚN SECTOR DE ACTIVIDAD



EVOLUCIÓN MENSUAL - CONTRATOS REGISTRADOS, SEGÚN SECTOR DE ACTIVIDAD



ANEXO 2

**PARO Y CONTRATOS REGISTRADOS,
COMPARATIVA GEOGRÁFICA DE LA VARIACIÓN MENSUAL E INTERANUAL**



PARO REGISTRADO,
COMPARATIVA GEOGRÁFICA DE LA VARIACIÓN MENSUAL E INTERANUAL, SEGÚN SEXO

	VARIACIÓN				
	TOTAL	MES ANTERIOR		INTERANUAL	
		paro	absoluta	relativa	absoluta
Municipio de Albacete	18199	-137	-0,75%	-1434	-7,30%
Provincia de Albacete	45063	91	0,20%	-3289	-6,80%
Castilla-La Mancha	226843	1660	0,74%	-15562	-6,42%
España	4152986	2231	0,05%	-359167	-7,96%

	VARIACIÓN				
	HOMBRES	MES ANTERIOR		INTERANUAL	
		paro	absoluta	relativa	absoluta
Municipio de Albacete	7806	-146	-1,84%	-937	-10,72%
Provincia de Albacete	18511	-8	-0,04%	-2107	-10,22%
Castilla-La Mancha	96621	1198	1,26%	-11278	-10,45%
España	1891473	-200	-0,01%	-226507	-10,69%

	VARIACIÓN				
	MUJERES	MES ANTERIOR		INTERANUAL	
		paro	absoluta	relativa	absoluta
Municipio de Albacete	10393	9	0,09%	-497	-4,56%
Provincia de Albacete	26552	99	0,37%	-1182	-4,26%
Castilla-La Mancha	130222	462	0,36%	-4284	-3,18%
España	2261513	2431	0,11%	-132660	-5,54%

PARO REGISTRADO,
COMPARATIVA GEOGRÁFICA DE LA VARIACIÓN MENSUAL E INTERANUAL, SEGÚN SECTOR DE ACTIVIDAD

	VARIACIÓN				
	AGRICULTURA	MES ANTERIOR		INTERANUAL	
		paro	absoluta	relativa	absoluta
Municipio de Albacete	1046	50	5,02%	-117	-10,06%
Provincia de Albacete	5261	264	5,28%	-274	-4,95%
Castilla-La Mancha	23994	1866	8,43%	-1645	-6,42%
España	211963	14029	7,09%	-16888	-7,38%

	VARIACIÓN				
	CONSTRUCCIÓN	MES ANTERIOR		INTERANUAL	
		paro	absoluta	relativa	absoluta
Municipio de Albacete	1383	-62	-4,29%	-354	-20,38%
Provincia de Albacete	3948	-94	-2,33%	-809	-17,01%
Castilla-La Mancha	22602	-388	-1,69%	-4372	-16,21%
España	441746	-6724	-1,50%	-83420	-15,88%

	VARIACIÓN				
	INDUSTRIA	MES ANTERIOR		INTERANUAL	
		paro	absoluta	relativa	absoluta
Municipio de Albacete	1621	-45	-2,70%	-204	-11,18%
Provincia de Albacete	5052	-52	-1,02%	-610	-10,77%
Castilla-La Mancha	22308	-338	-1,49%	-2925	-11,59%
España	389111	-3994	-1,02%	-56998	-12,78%

	VARIACIÓN				
	SERVICIOS	MES ANTERIOR		INTERANUAL	
		paro	absoluta	relativa	absoluta
Municipio de Albacete	12219	-100	-0,81%	-688	-5,33%
Provincia de Albacete	26939	-58	-0,21%	-1363	-4,82%
Castilla-La Mancha	139484	83	0,06%	-6263	-4,30%
España	2763168	-9753	-0,35%	-175236	-5,96%

	VARIACIÓN				
	SIN EMPLEO ANTERIOR	MES ANTERIOR		INTERANUAL	
		paro	absoluta	relativa	absoluta
Municipio de Albacete	1930	20	1,05%	-71	-3,55%
Provincia de Albacete	3863	31	0,81%	-233	-5,69%
Castilla-La Mancha	18455	437	2,43%	-357	-1,90%
España	346998	8673	2,56%	-26625	-7,13%



CONTRATOS REGISTRADOS,
COMPARATIVA GEOGRÁFICA SEGÚN TIPO DE CONTRATO

	TOTAL	INDEFINIDOS		TEMPORALES	
	contratos	absoluto	% s/total	absoluto	% s/total
Municipio de Albacete	4481	458	10,22%	4023	89,78%
Provincia de Albacete	10234	957	9,35%	9277	90,65%
Castilla-La Mancha	49063	4350	8,87%	44713	91,13%
España	1377480	139364	10,12%	1238116	89,88%

CONTRATOS REGISTRADOS,
COMPARATIVA GEOGRÁFICA DE LA VARIACIÓN MENSUAL E INTERANUAL, SEGÚN TIPO DE CONTRATO

	TOTAL	VARIACIÓN			
		MES ANTERIOR		INTERANUAL	
		contratos	absoluta	relativa	absoluta
Municipio de Albacete	4481	-254	-5,36%	64	1,45%
Provincia de Albacete	10234	203	2,02%	610	6,34%
Castilla-La Mancha	49063	-1729	-3,40%	5391	12,34%
España	1377480	-19449	-1,39%	150530	12,27%

	INDEFINIDOS	VARIACIÓN			
		MES ANTERIOR		INTERANUAL	
		contratos	absoluta	relativa	absoluta
Municipio de Albacete	458	73	18,96%	110	31,61%
Provincia de Albacete	957	258	36,91%	249	35,17%
Castilla-La Mancha	4350	705	19,34%	881	25,40%
España	139364	13752	10,95%	19083	15,87%

	TEMPORALES	VARIACIÓN			
		MES ANTERIOR		INTERANUAL	
		contratos	absoluta	relativa	absoluta
Municipio de Albacete	4023	-327	-7,52%	-46	-1,13%
Provincia de Albacete	9277	-55	-0,59%	361	4,05%
Castilla-La Mancha	44713	-2434	-5,16%	4510	11,22%
España	1238116	-33201	-2,61%	131447	11,88%



ANEXO 3

**TABLAS DE PARO REGISTRADO Y DEMANDANTES DE EMPLEO,
MUNICIPIO DE ALBACETE**



PARO REGISTRADO², SEGÚN LA EDAD

HOMBRES	< 20	20 - 24	25 - 29	30 - 34	35 - 39	40 - 44	45 - 49	50 - 54	55 - 59	> 59	TOTAL
PARO	207	731	903	852	996	932	984	924	833	444	7806
V.M.	7	9	11	-50	-2	-74	2	-32	-15	-2	-146
V.M.%	3,50%	1,25%	1,23%	-5,54%	-0,20%	-7,36%	0,20%	-3,35%	-1,77%	-0,45%	-1,84%
V.A.	-4	-16	-30	-226	-165	-192	-185	-96	-43	20	-937
V.A.%	-1,90%	-2,14%	-3,22%	-20,96%	-14,21%	-17,08%	-15,83%	-9,41%	-4,91%	4,72%	-10,72%

MUJERES	< 20	20 - 24	25 - 29	30 - 34	35 - 39	40 - 44	45 - 49	50 - 54	55 - 59	> 59	TOTAL
PARO	166	656	1058	1185	1398	1415	1557	1295	1080	583	10393
V.M.	-1	0	28	-21	16	-15	6	-10	0	6	9
V.M.%	-0,60%	0,00%	2,72%	-1,74%	1,16%	-1,05%	0,39%	-0,77%	0,00%	1,04%	0,09%
V.A.	-29	-89	-75	-128	-175	-114	-9	25	13	84	-497
V.A.%	-14,87%	-11,95%	-6,62%	-9,75%	-11,13%	-7,46%	-0,57%	1,97%	1,22%	16,83%	-4,56%

TOTAL	< 20	20 - 24	25 - 29	30 - 34	35 - 39	40 - 44	45 - 49	50 - 54	55 - 59	> 59	TOTAL
PARO	373	1387	1961	2037	2394	2347	2541	2219	1913	1027	18199
V.M.	6	9	39	-71	14	-89	8	-42	-15	4	-137
V.M.%	1,63%	0,65%	2,03%	-3,37%	0,59%	-3,65%	0,32%	-1,86%	-0,78%	0,39%	-0,75%
V.A.	-33	-105	-105	-354	-340	-306	-194	-71	-30	104	-1434
V.A.%	-8,13%	-7,04%	-5,08%	-14,81%	-12,44%	-11,53%	-7,09%	-3,10%	-1,54%	11,27%	-7,30%

² La primera fila de cada tabla recoge el paro registrado; la segunda (V.M.) la variación mensual absoluta; la tercera (V.M.%) la variación mensual relativa; la cuarta (V.A.) la variación anual; y la quinta (V.A.%) la variación anual relativa. Se sigue el mismo criterio en las sucesivas tablas referidas a paro registrado.



DEMANDANTES DE EMPLEO³, SEGÚN LA EDAD

HOMBRES	< 20	20 - 24	25 - 29	30 - 34	35 - 39	40 - 44	45 - 49	50 - 54	55 - 59	> 59	TOTAL
DEMAND.	269	899	1063	1067	1227	1165	1190	1139	1064	650	9733
V.M.	9	1	16	-31	2	-71	7	-13	-10	6	-84
V.M.%	3,46%	0,11%	1,53%	-2,82%	0,16%	-5,74%	0,59%	-1,13%	-0,93%	0,93%	-0,86%
V.A.	-16	-87	-71	-243	-204	-166	-207	-108	-35	10	-1127
V.A.%	-5,61%	-8,82%	-6,26%	-18,55%	-14,26%	-12,47%	-14,82%	-8,66%	-3,18%	1,56%	-10,38%

MUJERES	< 20	20 - 24	25 - 29	30 - 34	35 - 39	40 - 44	45 - 49	50 - 54	55 - 59	> 59	TOTAL
DEMAND.	212	864	1291	1458	1701	1724	1864	1581	1287	792	12774
V.M.	-5	-1	28	-3	28	-3	4	-2	10	11	67
V.M.%	-2,30%	-0,12%	2,22%	-0,21%	1,67%	-0,17%	0,22%	-0,13%	0,78%	1,41%	0,53%
V.A.	-37	-125	-75	-150	-187	-155	-10	21	16	62	-640
V.A.%	-14,86%	-12,64%	-5,49%	-9,33%	-9,90%	-8,25%	-0,53%	1,35%	1,26%	8,49%	-4,77%

TOTAL	< 20	20 - 24	25 - 29	30 - 34	35 - 39	40 - 44	45 - 49	50 - 54	55 - 59	> 59	TOTAL
DEMAND.	481	1763	2354	2525	2928	2889	3054	2720	2351	1442	22507
V.M.	4	0	44	-34	30	-74	11	-15	0	17	-17
V.M.%	0,84%	0,00%	1,90%	-1,33%	1,04%	-2,50%	0,36%	-0,55%	0,00%	1,19%	-0,08%
V.A.	-53	-212	-146	-393	-391	-321	-217	-87	-19	72	-1767
V.A.%	-9,93%	-10,73%	-5,84%	-13,47%	-11,78%	-10,00%	-6,63%	-3,10%	-0,80%	5,26%	-7,28%

³ La primera fila de cada tabla recoge los demandantes de empleo; la segunda (V.M.) la variación mensual absoluta; la tercera (V.M.%) la variación mensual relativa; la cuarta (V.A.) la variación anual; y la quinta (V.A.%) la variación anual relativa. Se sigue el mismo criterio en las sucesivas tablas de demandantes de empleo.



PARO REGISTRADO, SEGÚN EL SECTOR DE ACTIVIDAD

HOMBRES	AGRICULTURA	INDUSTRIA	CONSTRUCCIÓN	SERVICIOS	SIN EMPLEO ANTERIOR	TOTAL
PARO	770	837	1150	4409	640	7806
V.M.	41	-34	-60	-101	8	-146
V.M.%	5,62%	-3,90%	-4,96%	-2,24%	1,27%	-1,84%
V.A.	-88	-147	-302	-400	0	-937
V.A.%	-10,26%	-14,94%	-20,80%	-8,32%	0,00%	-10,72%

MUJERES	AGRICULTURA	INDUSTRIA	CONSTRUCCIÓN	SERVICIOS	SIN EMPLEO ANTERIOR	TOTAL
PARO	276	784	233	7810	1290	10393
V.M.	9	-11	-2	1	12	9
V.M.%	3,37%	-1,38%	-0,85%	0,01%	0,94%	0,09%
V.A.	-29	-57	-52	-288	-71	-497
V.A.%	-9,51%	-6,78%	-18,25%	-3,56%	-5,22%	-4,56%

TOTAL	AGRICULTURA	INDUSTRIA	CONSTRUCCIÓN	SERVICIOS	SIN EMPLEO ANTERIOR	TOTAL
PARO	1046	1621	1383	12219	1930	18199
V.M.	50	-45	-62	-100	20	-137
V.M.%	5,02%	-2,70%	-4,29%	-0,81%	1,05%	-0,75%
V.A.	-117	-204	-354	-688	-71	-1434
V.A.%	-10,06%	-11,18%	-20,38%	-5,33%	-3,55%	-7,30%



DEMANDANTES DE EMPLEO, SEGÚN EL SECTOR DE ACTIVIDAD

HOMBRES	AGRICULTURA	INDUSTRIA	CONSTRUCCIÓN	SERVICIOS	SIN EMPLEO ANTERIOR	TOTAL
DEMAND.	985	1026	1343	5533	846	9733
V.M.	75	-41	-24	-104	10	-84
V.M.%	8,24%	-3,84%	-1,76%	-1,84%	1,20%	-0,86%
V.A.	-87	-156	-295	-544	-45	-1127
V.A.%	-8,12%	-13,20%	-18,01%	-8,95%	-5,05%	-10,38%

MUJERES	AGRICULTURA	INDUSTRIA	CONSTRUCCIÓN	SERVICIOS	SIN EMPLEO ANTERIOR	TOTAL
DEMAND.	323	892	259	9733	1567	12774
V.M.	9	-9	4	51	12	67
V.M.%	2,87%	-1,00%	1,57%	0,53%	0,77%	0,53%
V.A.	-40	-83	-57	-353	-107	-640
V.A.%	-11,02%	-8,51%	-18,04%	-3,50%	-6,39%	-4,77%

TOTAL	AGRICULTURA	INDUSTRIA	CONSTRUCCIÓN	SERVICIOS	SIN EMPLEO ANTERIOR	TOTAL
DEMAND.	1308	1918	1602	15266	2413	22507
V.M.	84	-50	-20	-53	22	-17
V.M.%	6,86%	-2,54%	-1,23%	-0,35%	0,92%	-0,08%
V.A.	-127	-239	-352	-897	-152	-1767
V.A.%	-8,85%	-11,08%	-18,01%	-5,55%	-5,93%	-7,28%



PARO REGISTRADO, SEGÚN EL NIVEL DE ESTUDIOS⁴

HOMBRES	(1)	(2)	(3)	(4)	(5)	(6)	(7)	(8)	(9)	(10)	(11)	(12)	(13)	TOTAL
PARO	86	2805	208	2965	5	807	0	363	0	445	0	6	116	7806
V.M.	15	-18	8	-53	0	-24	0	-40	0	-28	-1	2	-7	-146
V.M.%	21,13%	-0,64%	4,00%	-1,76%	0,00%	-2,89%	0,00%	-9,93%	0,00%	-5,92%	-100,00%	50,00%	-5,69%	-1,84%
V.A.	4	-410	-27	-387	2	-36	-2	-21	-1	-69	-2	2	10	-937
V.A.%	4,88%	-12,75%	-11,49%	-11,55%	66,67%	-4,27%	-100,00%	-5,47%	-100,00%	-13,42%	-100,00%	50,00%	9,43%	-10,72%

MUJERES	(1)	(2)	(3)	(4)	(5)	(6)	(7)	(8)	(9)	(10)	(11)	(12)	(13)	TOTAL
PARO	85	3144	201	3456	7	1560	3	637	2	1091	3	13	191	10393
V.M.	1	49	3	6	0	-2	0	-17	0	-40	1	0	8	9
V.M.%	1,19%	1,58%	1,52%	0,17%	0,00%	-0,13%	0,00%	-2,60%	0,00%	-3,54%	50,00%	0,00%	4,37%	0,09%
V.A.	-3	-76	-4	-179	1	-89	-2	-8	2	-176	-4	3	38	-497
V.A.%	-3,41%	-2,36%	-1,95%	-4,92%	16,67%	-5,40%	-40,00%	-1,24%	200,00%	-13,89%	-57,14%	30,00%	24,84%	-4,56%

TOTAL	(1)	(2)	(3)	(4)	(5)	(6)	(7)	(8)	(9)	(10)	(11)	(12)	(13)	TOTAL
PARO	171	5949	409	6421	12	2367	3	1000	2	1536	3	19	307	18199
V.M.	16	31	11	-47	0	-26	0	-57	0	-68	0	2	1	-137
V.M.%	10,32%	0,52%	2,76%	-0,73%	0,00%	-1,09%	0,00%	-5,39%	0,00%	-4,24%	0,00%	11,76%	0,33%	-0,75%
V.A.	1	-486	-31	-566	3	-125	-4	-29	1	-245	-6	5	48	-1434
V.A.%	0,59%	-7,55%	-7,05%	-8,10%	33,33%	-5,02%	-57,14%	-2,82%	100,00%	-13,76%	-66,67%	35,71%	18,53%	-7,30%

⁴ Leyenda del nivel de estudios:

- | | | |
|---------------------------------|---------------------------------|----------------------------------------|
| (1) ANALFABETOS | (5) FP TIT. 1ª ETAPA | (9) OTRAS ENSEÑANZAS CON BACHILLER |
| (2) EDUCACIÓN PRIMARIA | (6) SEGUNDA ETAPA DE SECUNDARIA | (10) ENSEÑANZA UNIVERSITARIA |
| (3) FP SIN TITULACIÓN | (7) FP TIT. 2ª ETAPA | (11) ESPECIALIZACIÓN PROFESIONAL |
| (4) PRIMERA ETAPA DE SECUNDARIA | (8) FP SUPERIOR | (12) ENSEÑANZA UNIVERSITARIA 3er CICLO |
| | | (13) SIN ASIGNAR |



DEMANDANTES DE EMPLEO, SEGÚN EL NIVEL DE ESTUDIOS⁵

HOMBRES	(1)	(2)	(3)	(4)	(5)	(6)	(7)	(8)	(9)	(10)	(11)	(12)	(13)	TOTAL
DEMAND.	112	3488	249	3572	5	1069	0	462	0	620	1	7	148	9733
V.M.	21	20	4	-34	0	-16	0	-30	-1	-42	-1	2	-7	-84
V.M.%	23,08%	0,58%	1,63%	-0,94%	0,00%	-1,47%	0,00%	-6,10%	-100,00%	-6,34%	-50,00%	40,00%	-4,52%	-0,86%
V.A.	-2	-471	-39	-462	2	-43	-2	-43	-2	-77	-2	0	14	-1127
V.A.%	-1,75%	-11,90%	-13,54%	-11,45%	66,67%	-3,87%	-100,00%	-8,51%	-100,00%	-11,05%	-66,67%	0,00%	10,45%	-10,38%

MUJERES	(1)	(2)	(3)	(4)	(5)	(6)	(7)	(8)	(9)	(10)	(11)	(12)	(13)	TOTAL
DEMAND.	91	3739	234	4120	7	1999	4	808	2	1493	12	17	248	12774
V.M.	-1	75	5	21	0	20	0	-7	0	-51	2	0	3	67
V.M.%	-1,09%	2,05%	2,18%	0,51%	0,00%	1,01%	0,00%	-0,86%	0,00%	-3,30%	20,00%	0,00%	1,22%	0,53%
V.A.	-5	-159	-10	-192	1	-105	-2	-11	2	-211	-3	4	51	-640
V.A.%	-5,21%	-4,08%	-4,10%	-4,45%	16,67%	-4,99%	-33,33%	-1,34%	200,00%	-12,38%	-20,00%	30,77%	25,89%	-4,77%

TOTAL	(1)	(2)	(3)	(4)	(5)	(6)	(7)	(8)	(9)	(10)	(11)	(12)	(13)	TOTAL
DEMAND.	203	7227	483	7692	12	3068	4	1270	2	2113	13	24	396	22507
V.M.	20	95	9	-13	0	4	0	-37	-1	-93	1	2	-4	-17
V.M.%	10,93%	1,33%	1,90%	-0,17%	0,00%	0,13%	0,00%	-2,83%	-33,33%	-4,22%	8,33%	9,09%	-1,00%	-0,08%
V.A.	-7	-630	-49	-654	3	-148	-4	-54	0	-288	-5	4	65	-1767
V.A.%	-3,33%	-8,02%	-9,21%	-7,84%	33,33%	-4,60%	-50,00%	-4,08%	0,00%	-12,00%	-27,78%	20,00%	19,64%	-7,28%

⁵ Leyenda del nivel de estudios:

- | | | |
|---------------------------------|---------------------------------|----------------------------------------|
| (1) ANALFABETOS | (5) FP TIT. 1ª ETAPA | (9) OTRAS ENSEÑANZAS CON BACHILLER |
| (2) EDUCACIÓN PRIMARIA | (6) SEGUNDA ETAPA DE SECUNDARIA | (10) ENSEÑANZA UNIVERSITARIA |
| (3) FP SIN TITULACIÓN | (7) FP TIT. 2ª ETAPA | (11) ESPECIALIZACIÓN PROFESIONAL |
| (4) PRIMERA ETAPA DE SECUNDARIA | (8) FP SUPERIOR | (12) ENSEÑANZA UNIVERSITARIA 3er CICLO |
| | | (13) SIN ASIGNAR |



PARO REGISTRADO, SEGÚN EL GRUPO DE OCUPACIÓN⁶

HOMBRES	(1)	(2)	(3)	(4)	(5)	(6)	(7)	(8)	(9)	(10)	(11)	TOTAL
PARO	63	557	686	409	1010	222	2240	725	1891	3	0	7806
V.M.	-3	-25	-36	-1	-10	19	-68	-14	-9	1	0	-146
V.M.%	-4,55%	-4,30%	-4,99%	-0,24%	-0,98%	9,36%	-2,95%	-1,89%	-0,47%	50,00%	0,00%	-1,84%
V.A.	-13	-27	-93	-51	-38	-1	-446	-132	-131	-5	0	-937
V.A.%	-17,11%	-4,62%	-11,94%	-11,09%	-3,63%	-0,45%	-16,60%	-15,40%	-6,48%	-62,50%	0,00%	-10,72%

MUJERES	(1)	(2)	(3)	(4)	(5)	(6)	(7)	(8)	(9)	(10)	(11)	TOTAL
PARO	26	908	526	1410	3695	56	199	430	3142	1	0	10393
V.M.	-1	-30	-15	-13	7	2	-1	-13	73	0	0	9
V.M.%	-3,70%	-3,20%	-2,77%	-0,91%	0,19%	3,70%	-0,50%	-2,93%	2,38%	0,00%	0,00%	0,09%
V.A.	1	-127	-23	-46	-151	-7	-17	-30	-95	-2	0	-497
V.A.%	4,00%	-12,27%	-4,19%	-3,16%	-3,93%	-11,11%	-7,87%	-6,52%	-2,93%	-66,67%	0,00%	-4,56%

TOTAL	(1)	(2)	(3)	(4)	(5)	(6)	(7)	(8)	(9)	(10)	(11)	TOTAL
PARO	89	1465	1212	1819	4705	278	2439	1155	5033	4	0	18199
V.M.	-4	-55	-51	-14	-3	21	-69	-27	64	1	0	-137
V.M.%	-4,30%	-3,62%	-4,04%	-0,76%	-0,06%	8,17%	-2,75%	-2,28%	1,29%	33,33%	0,00%	-0,75%
V.A.	-12	-154	-116	-97	-189	-8	-463	-162	-226	-7	0	-1434
V.A.%	-11,88%	-9,51%	-8,73%	-5,06%	-3,86%	-2,80%	-15,95%	-12,30%	-4,30%	-63,64%	0,00%	-7,30%

⁶ Leyenda del grupo de ocupación:

- (1) DIR.EMPRESAS Y ADMONES.P.B.
- (2) TEC.PROF.CIENT. E INTELECT.
- (3) TÉCNICOS Y PROFESIONALES APOYO
- (4) EMPLEADOS DE TIPO ADMINISTRATIVO

- (5) TRAB.SERV.REST.PERSON.PROTE.VEND.
- (6) TRAB.CUALIF.AGRICULTURA Y PESCA
- (7) ARTES.TRAB.C.IND.MANUF.CON.S.MIN.
- (8) PERA.INSTA.MAQU.Y MONTADORES

- (9) TRABAJADORES NO CUALIFICADOS
- (10) FUERZAS ARMADAS
- (11) SIN ASIGNAR



DEMANDANTES DE EMPLEO, SEGÚN EL GRUPO DE OCUPACIÓN⁷

HOMBRES	(1)	(2)	(3)	(4)	(5)	(6)	(7)	(8)	(9)	(10)	(11)	TOTAL
DEMAND.	99	736	869	663	1293	304	2606	892	2266	5	0	9733
V.M.	-4	-31	-32	3	-5	26	-50	-15	23	1	0	-84
V.M.%	-3,88%	-4,04%	-3,55%	0,45%	-0,39%	9,35%	-1,88%	-1,65%	1,03%	25,00%	0,00%	-0,86%
V.A.	-10	-46	-104	-81	-63	16	-492	-158	-185	-4	0	-1127
V.A.%	-9,17%	-5,88%	-10,69%	-10,89%	-4,65%	5,56%	-15,88%	-15,05%	-7,55%	-44,44%	0,00%	-10,38%

MUJERES	(1)	(2)	(3)	(4)	(5)	(6)	(7)	(8)	(9)	(10)	(11)	TOTAL
DEMAND.	37	1267	652	1854	4496	75	252	486	3654	1	0	12774
V.M.	1	-43	-23	5	60	3	3	-13	74	0	0	67
V.M.%	2,78%	-3,28%	-3,41%	0,27%	1,35%	4,17%	1,20%	-2,61%	2,07%	0,00%	0,00%	0,53%
V.A.	-3	-135	-55	-45	-165	-12	-7	-38	-178	-2	0	-640
V.A.%	-7,50%	-9,63%	-7,78%	-2,37%	-3,54%	-13,79%	-2,70%	-7,25%	-4,65%	-66,67%	0,00%	-4,77%

TOTAL	(1)	(2)	(3)	(4)	(5)	(6)	(7)	(8)	(9)	(10)	(11)	TOTAL
DEMAND.	136	2003	1521	2517	5789	379	2858	1378	5920	6	0	22507
V.M.	-3	-74	-55	8	55	29	-47	-28	97	1	0	-17
V.M.%	-2,16%	-3,56%	-3,49%	0,32%	0,96%	8,29%	-1,62%	-1,99%	1,67%	20,00%	0,00%	-0,08%
V.A.	-13	-181	-159	-126	-228	4	-499	-196	-363	-6	0	-1767
V.A.%	-8,72%	-8,29%	-9,46%	-4,77%	-3,79%	1,07%	-14,86%	-12,45%	-5,78%	-50,00%	0,00%	-7,28%

⁷ Leyenda del grupo de ocupación:

- (1) DIR.EMPRESAS Y ADMONES.P.B.
- (2) TEC.PROF.CIENT. E INTELECT.
- (3) TÉCNICOS Y PROFESIONALES APOYO
- (4) EMPLEADOS DE TIPO ADMINISTRATIVO

- (5) TRAB.SERV.REST.PERSON.PROTE.VEND.
- (6) TRAB.CUALIF.AGRICULTURA Y PESCA
- (7) ARTES.TRAB.C.IND.MANUF.CONSUMIN.
- (8) PERA.INSTA.MAQU.Y MONTADORES

- (9) TRABAJADORES NO CUALIFICADOS
- (10) FUERZAS ARMADAS
- (11) SIN ASIGNAR

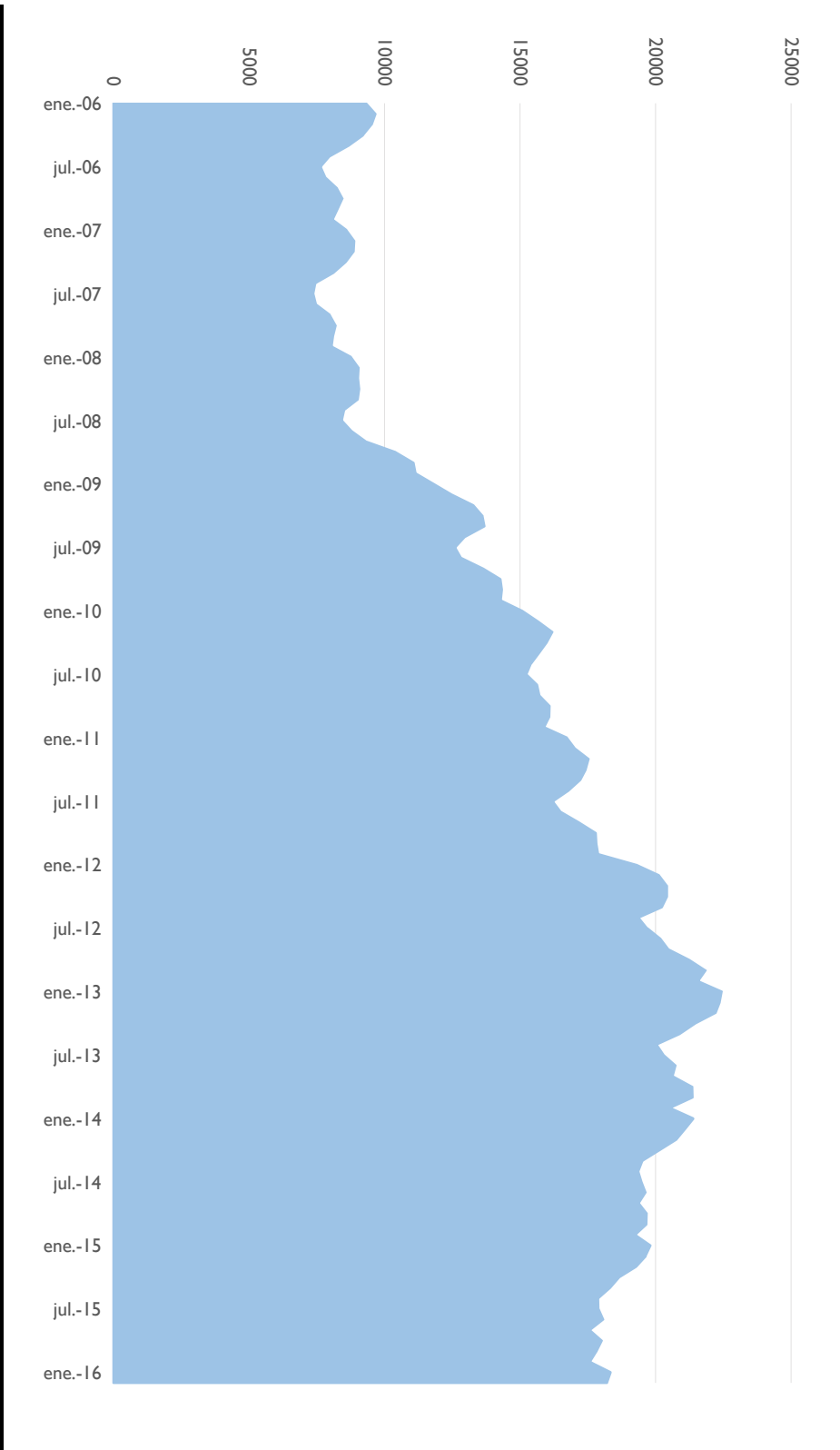


ANEXO 4

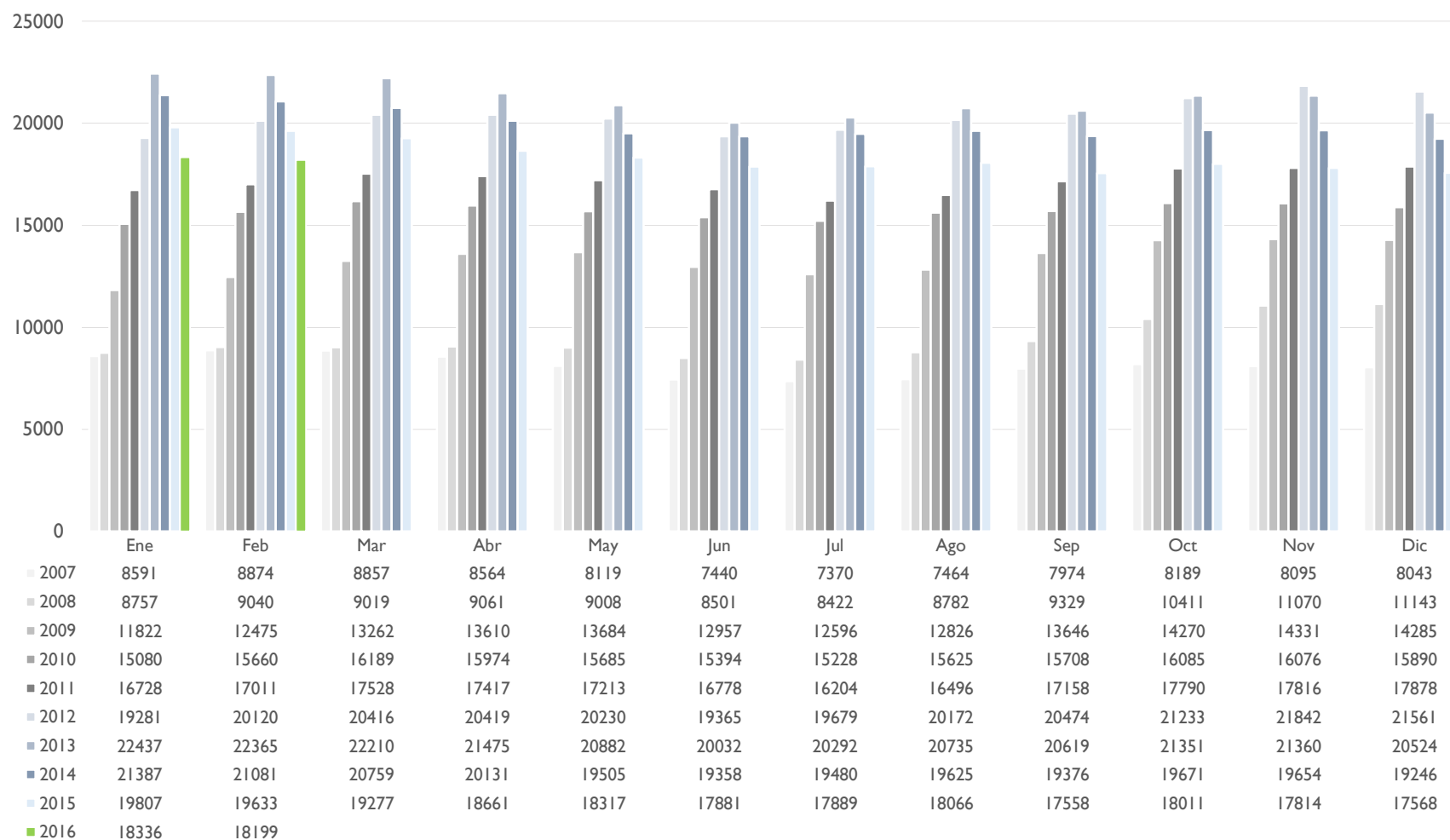
**GRÁFICOS DE EVOLUCIÓN DEL PARO REGISTRADO,
MUNICIPIO DE ALBACETE**



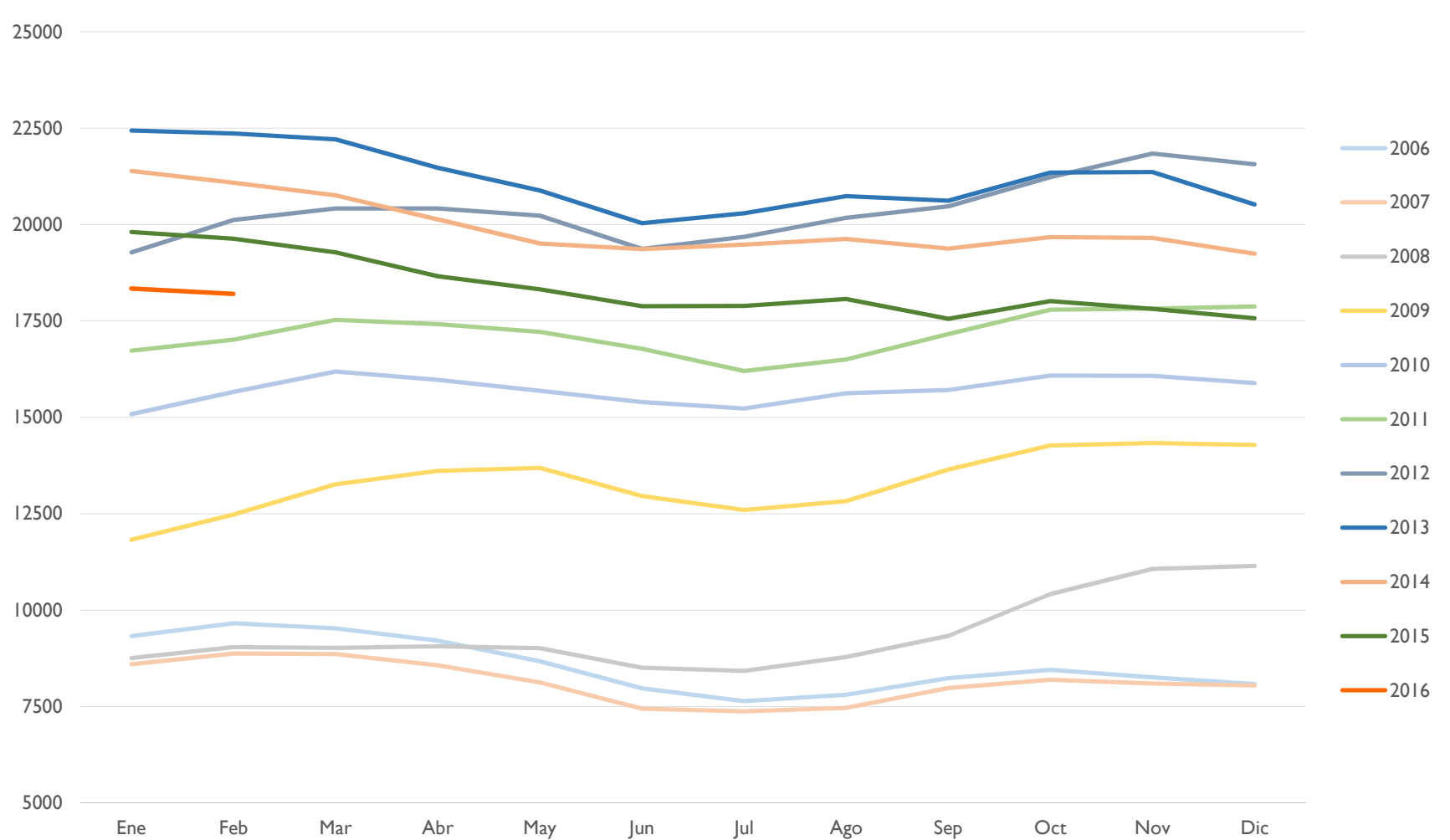
EVOLUCIÓN PARO REGISTRADO – MUNICIPIO DE ALBACETE (1)



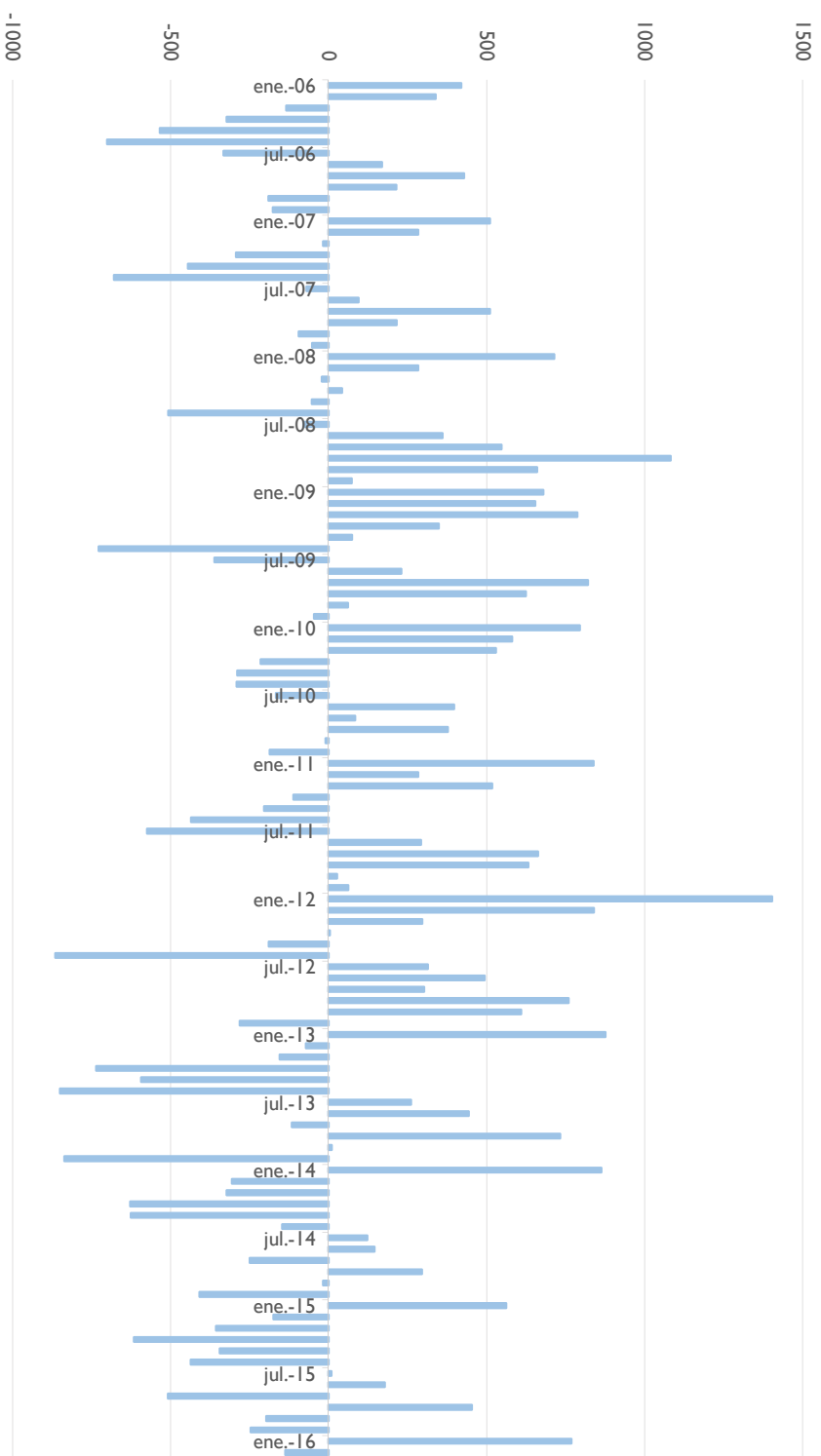
EVOLUCIÓN PARO REGISTRADO – MUNICIPIO DE ALBACETE (2)



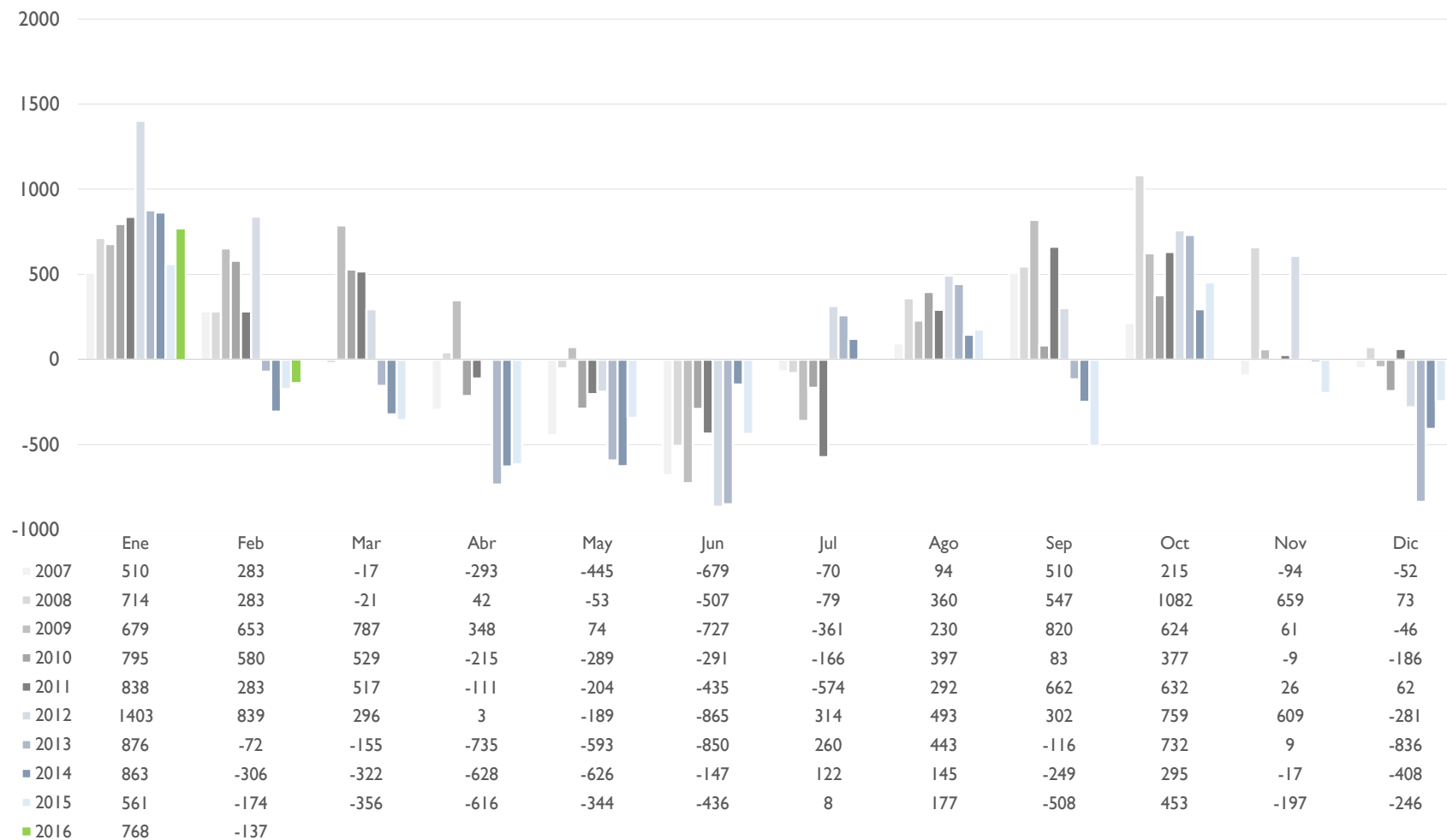
EVOLUCIÓN PARO REGISTRADO – MUNICIPIO DE ALBACETE (3)



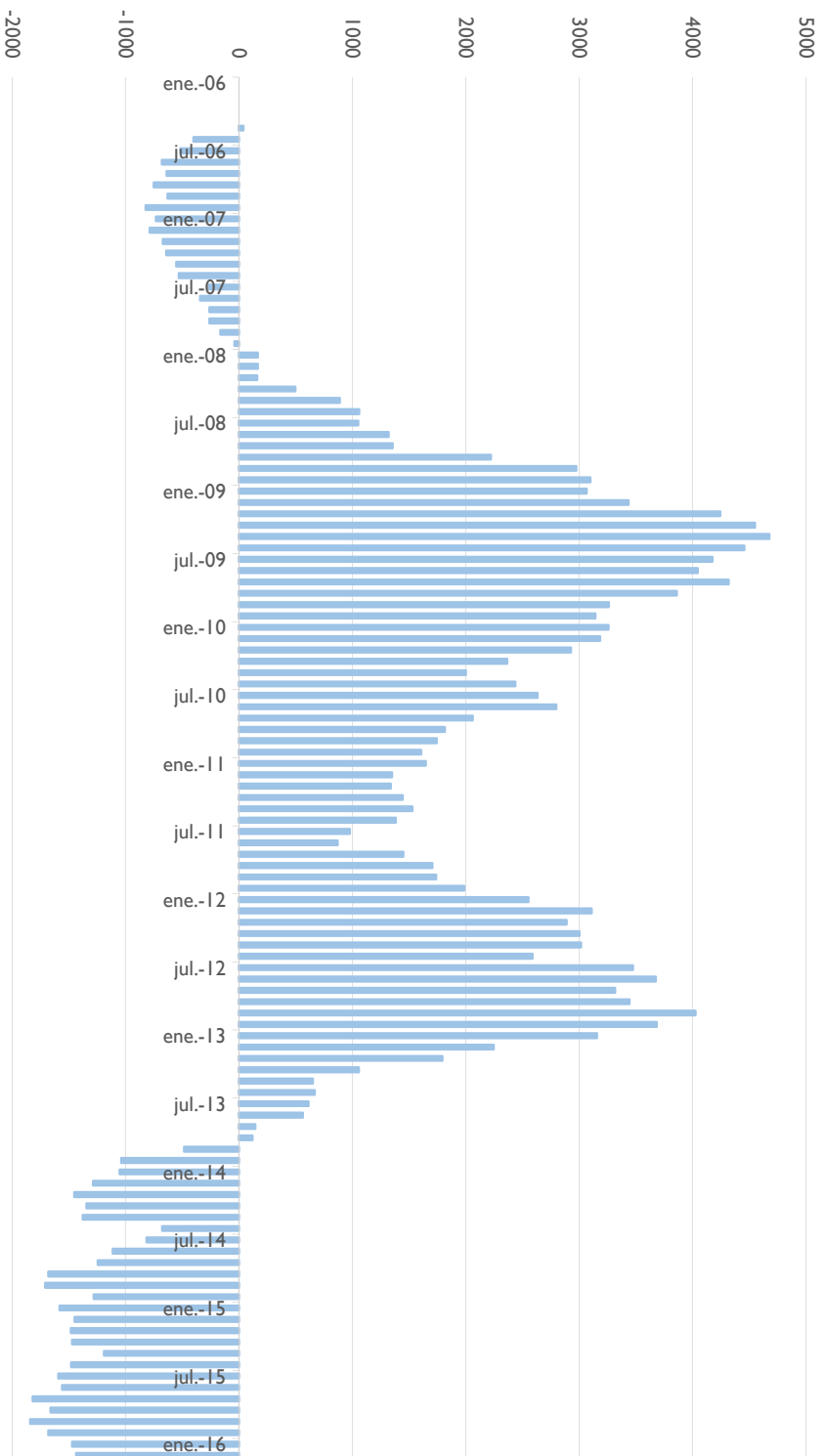
EVOLUCIÓN DE LA VARIACIÓN MENSUAL DEL PARO REGISTRADO – MUNICIPIO DE ALBACETE (1)



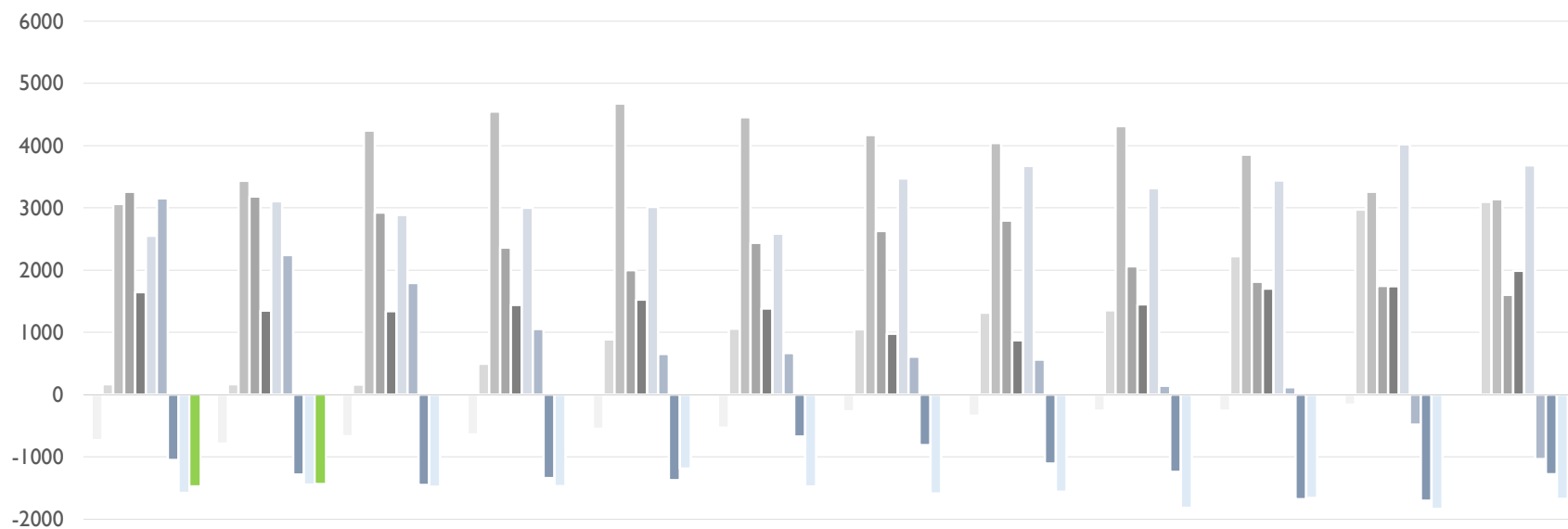
EVOLUCIÓN DE LA VARIACIÓN MENSUAL DEL PARO REGISTRADO – MUNICIPIO DE ALBACETE (2)



EVOLUCIÓN DE LA VARIACIÓN ANUAL DEL PARO REGISTRADO – MUNICIPIO DE ALBACETE (1)



EVOLUCIÓN DE LA VARIACIÓN ANUAL DEL PARO REGISTRADO – MUNICIPIO DE ALBACETE (2)



	Ene	Feb	Mar	Abr	May	Jun	Jul	Ago	Sep	Oct	Nov	Dic
2007	-731	-786	-669	-640	-551	-529	-267	-341	-259	-258	-162	-38
2008	166	166	162	497	889	1061	1052	1318	1355	2222	2975	3100
2009	3065	3435	4243	4549	4676	4456	4174	4044	4317	3859	3261	3142
2010	3258	3185	2927	2364	2001	2437	2632	2799	2062	1815	1745	1605
2011	1648	1351	1339	1443	1528	1384	976	871	1450	1705	1740	1988
2012	2553	3109	2888	3002	3017	2587	3475	3676	3316	3443	4026	3683
2013	3156	2245	1794	1056	652	667	613	563	145	118	-482	-1037
2014	-1050	-1284	-1451	-1344	-1377	-674	-812	-1110	-1243	-1680	-1706	-1278
2015	-1580	-1448	-1482	-1470	-1188	-1477	-1591	-1559	-1818	-1660	-1840	-1678
2016	-1471	-1434										

