



OBSERVATORIO DE EMPLEO Y ACTIVIDAD ECONÓMICA

Evolución de la Contratación

Municipio de Albacete

2005-2015

Año 2016



AYUNTAMIENTO DE ALBACETE
Servicio de Empleo y Promoción Económica



Índice

Introducción	1
1.- Evolución de la contratación	2
2.- Evolución de la contratación según sexo	9
3.- Evolución de la contratación según sector de actividad	14
4.- Evolución de la contratación según la edad	19
Conclusiones	24



INTRODUCCIÓN

Este documento describe y analiza la estructura y evolución presentada por la contratación laboral concertada en el municipio de Albacete en el período comprendido entre los años 2005 y 2015. Se precisa que este esquema muestra las nuevas relaciones laborales constituidas en este período, no la estructura total de la contratación laboral en Albacete.

Evidentemente, el análisis de los datos específicos locales es el que ofrece la imagen más fiel de la contratación en la ciudad de Albacete, frente a la técnica de extrapolar datos provinciales desagregados.

Los datos abordados son los que tenemos, los disponibles en el Servicio de Estadística de Castilla La Mancha: tipo de contrato –temporal e indefinido-, sexo, sector de actividad y edad. No son muchos, pero sí suficientes para completar –junto con otros datos: paro, afiliación, puestos de difícil cobertura, etc.- el panorama objetivo de la situación del empleo en Albacete.

Este trabajo se basa en los datos de todos los años en los que están disponibles. Un período muy interesante porque refleja una serie temporal que parte de los mejores años para el empleo en la ciudad, refleja los años previos a la crisis económica, expone el efecto de la crisis en su época más cruda, para terminar manifestando indicios de recuperación.

La información se presenta, casi siempre, en medias anuales para facilitar la representación gráfica y la apreciación de las tendencias anuales. Y cuando es significativo, y posible, se analizan tendencias mensuales.



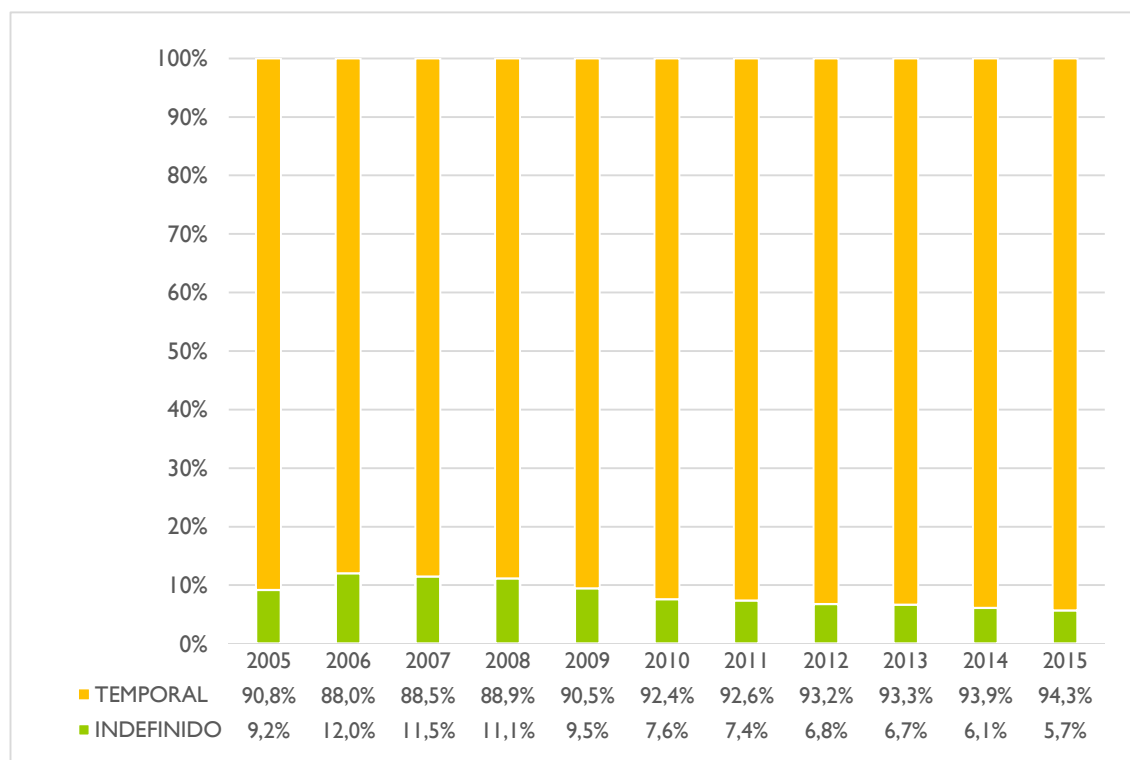
I.- EVOLUCIÓN DE LA CONTRATACIÓN

Como se observa en el gráfico siguiente, desde el año 2006 ha caído la proporción de contratos indefinidos respecto al total de contratos realizados en el municipio de Albacete, pasando del 12% en 2006 al 5,7% en 2015.

Esto supone que la contratación temporal ha ganado peso en el municipio a lo largo de los últimos nueve años.

Entre los años 2012 y 2013 se mantuvieron las cifras prácticamente estables, continuando el aumento de la contratación temporal en el año 2014.

Gráfico nº I
EVOLUCIÓN DE LA CONTRATACIÓN, MEDIAS ANUALES



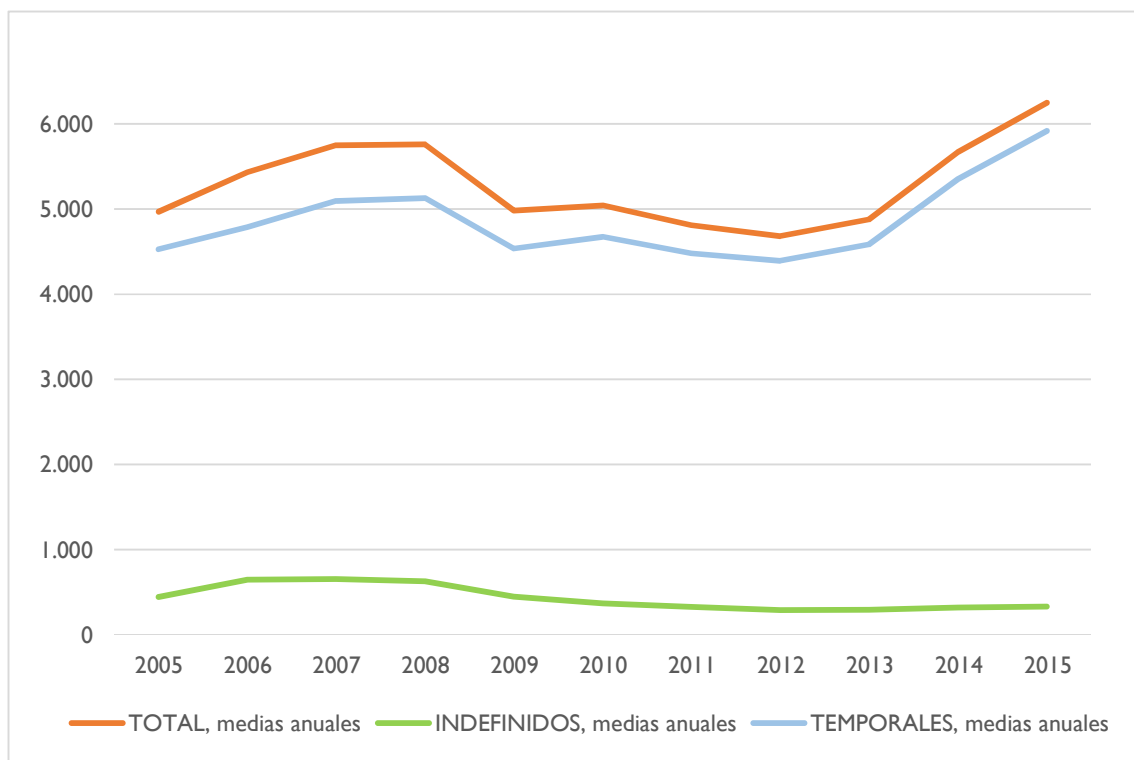
Fuente: Elaboración propia a partir de los datos publicados en www.ies.jccm.es



Vemos en el gráfico siguiente cómo el mayor peso de la contratación temporal es el que marca la tendencia de la contratación local en el periodo analizado.

Las cifras de contratos temporales y totales se acercan más desde el año 2010, ya que en el año anterior se inició el descenso de la contratación indefinida en relación al total de contratos registrados.

Gráfico nº 2
EVOLUCIÓN DE LA CONTRATACIÓN, MEDIAS ANUALES



Fuente: Elaboración propia a partir de los datos publicados en www.ies.jccm.es



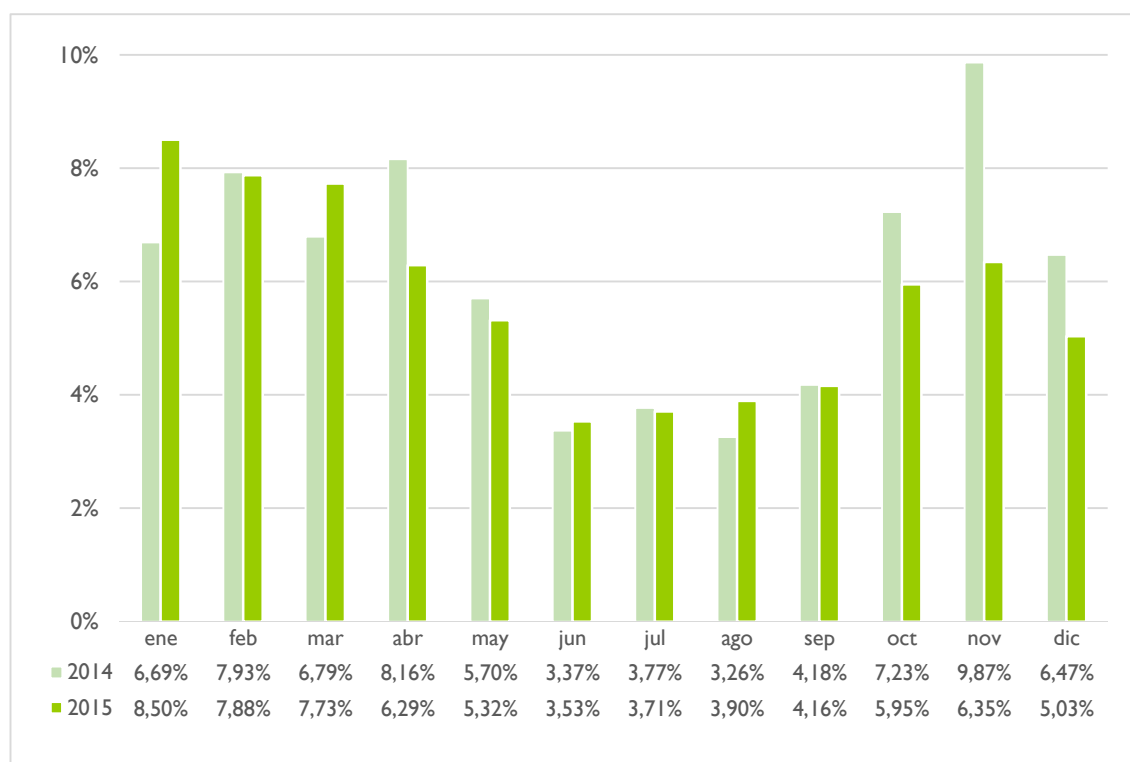
Si observamos la tendencia mensual del periodo estudiado comprobamos que la contratación temporal aumenta en los meses de verano (principalmente entre julio y septiembre).

Mientras que de enero a abril más octubre y noviembre son los meses en los que más contratos indefinidos se registran respecto al total de la contratación.

Lo vemos, a modo ilustrativo –con datos de los dos últimos años-, en el gráfico siguiente.

Gráfico nº 3

EVOLUCIÓN MENSUAL DE LOS CONTRATOS INDEFINIDOS, 2014-2015



Fuente: Elaboración propia a partir de los datos publicados en www.ies.jccm.es



En el gráfico siguiente vemos como desde el año 2007 y hasta el año 2014 se ha reducido el peso de los contratos temporales convertidos en indefinidos respecto al total de la contratación indefinida, ganando peso de nuevo en el año 2015.

Aun así, la cifra del año 2015 se queda por debajo del 50%, al igual que en los tres años precedentes.

Gráfico nº 4

EVOLUCIÓN DE LA CONTRATACIÓN INDEFINIDA, MEDIAS ANUALES



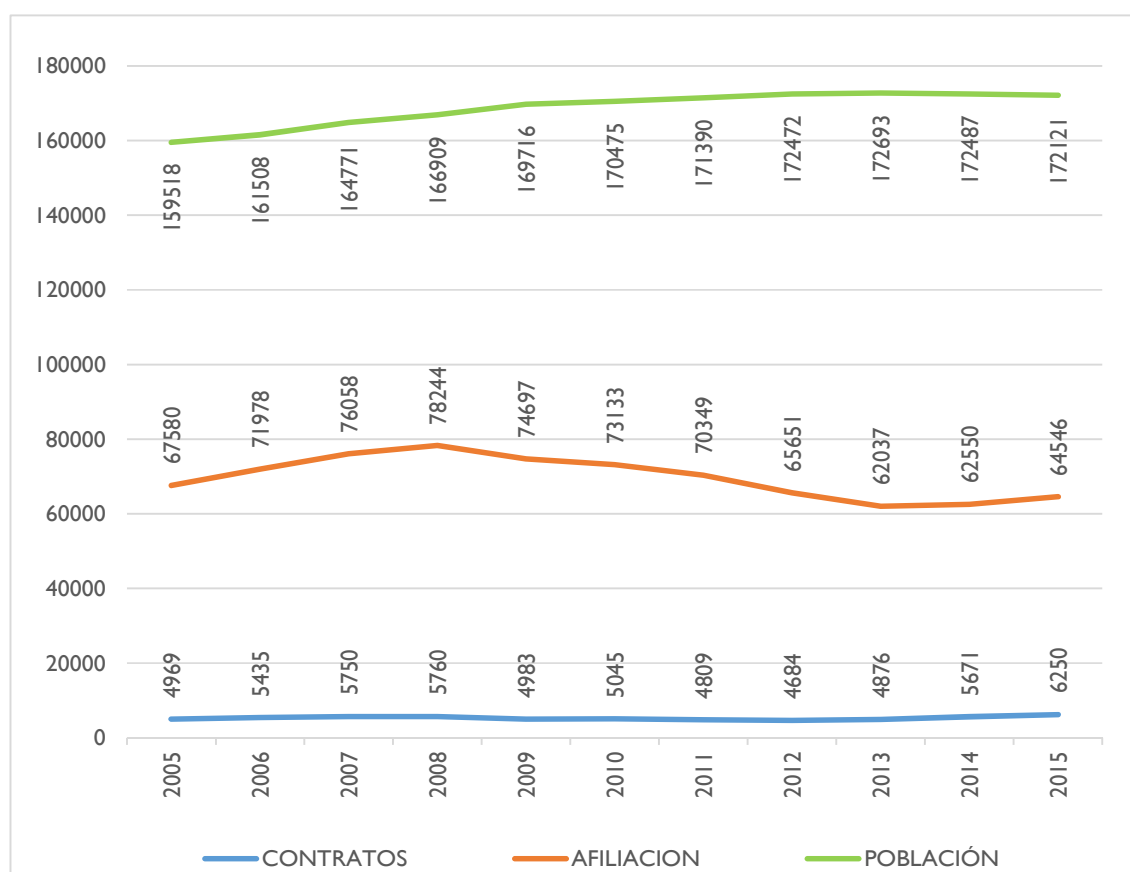
Fuente: Elaboración propia a partir de los datos publicados en www.ies.jccm.es



Los coeficientes de correlación lineal¹ entre las variables “contratación laboral y afiliación a la seguridad social” y “contratación laboral y población total”, nos indican que no existe relación lineal entre los dos pares de variables, aunque esto no quiere decir que las variables sean independientes entre sí, ya que puede existir algún tipo de relación no lineal. De hecho, vemos en el gráfico siguiente cómo suelen coincidir los aumentos de la contratación con los aumentos de afiliación, así como los descensos de contratación con los descensos de la afiliación; mientras que el comportamiento de los datos de población parece independiente del resto de variables.

Gráfico nº 5²

EVOLUCIÓN DE LA CONTRATACIÓN, DE LA AFILIACIÓN A LA SEGURIDAD SOCIAL³ Y DE LA POBLACIÓN EN EL MUNICIPIO DE ALBACETE



Fuente: Elaboración propia

¹ Este coeficiente sirve para determinar el grado de dependencia lineal de una variable x ante los valores de otra variable y.

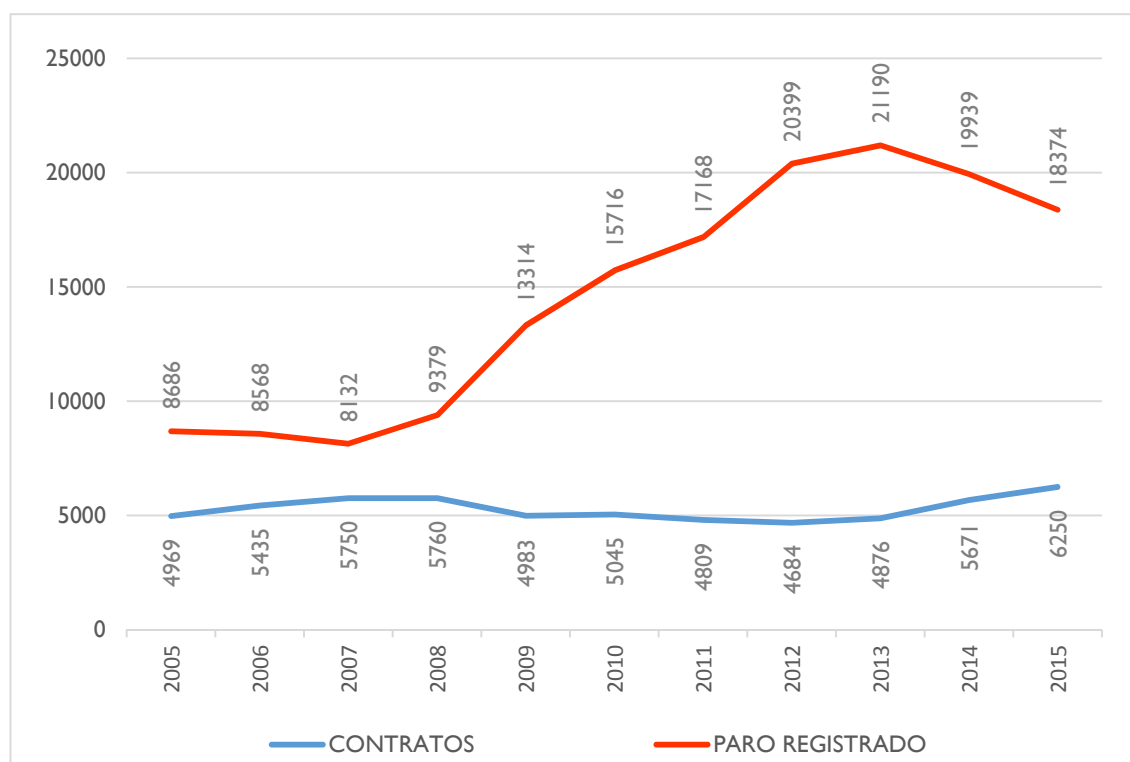
² Fuentes de datos: <http://www.ies.jccm.es/> y <http://prensa.empleo.gob.es/WebPrensa/inicio>

³ Medias anuales.



Por otra parte, cuando calculamos el coeficiente de correlación lineal entre las medias anuales de las variables “contratación laboral y paro registrado” obtenemos una ligera asociación lineal negativa entre ambas variables⁴, lo que nos indica que cuando aumenta el paro registrado disminuye el número de contratos realizados, y a la inversa, cuando disminuye el paro registrado aumenta la contratación. La asociación es más evidente en la representación gráfica que en el resultado del estadístico calculado.

Gráfico nº 6
EVOLUCIÓN DE LA CONTRATACIÓN Y DEL PARO REGISTRADO, MEDIAS ANUALES



Fuente: Elaboración propia a partir de los datos publicados en www.ies.jccm.es

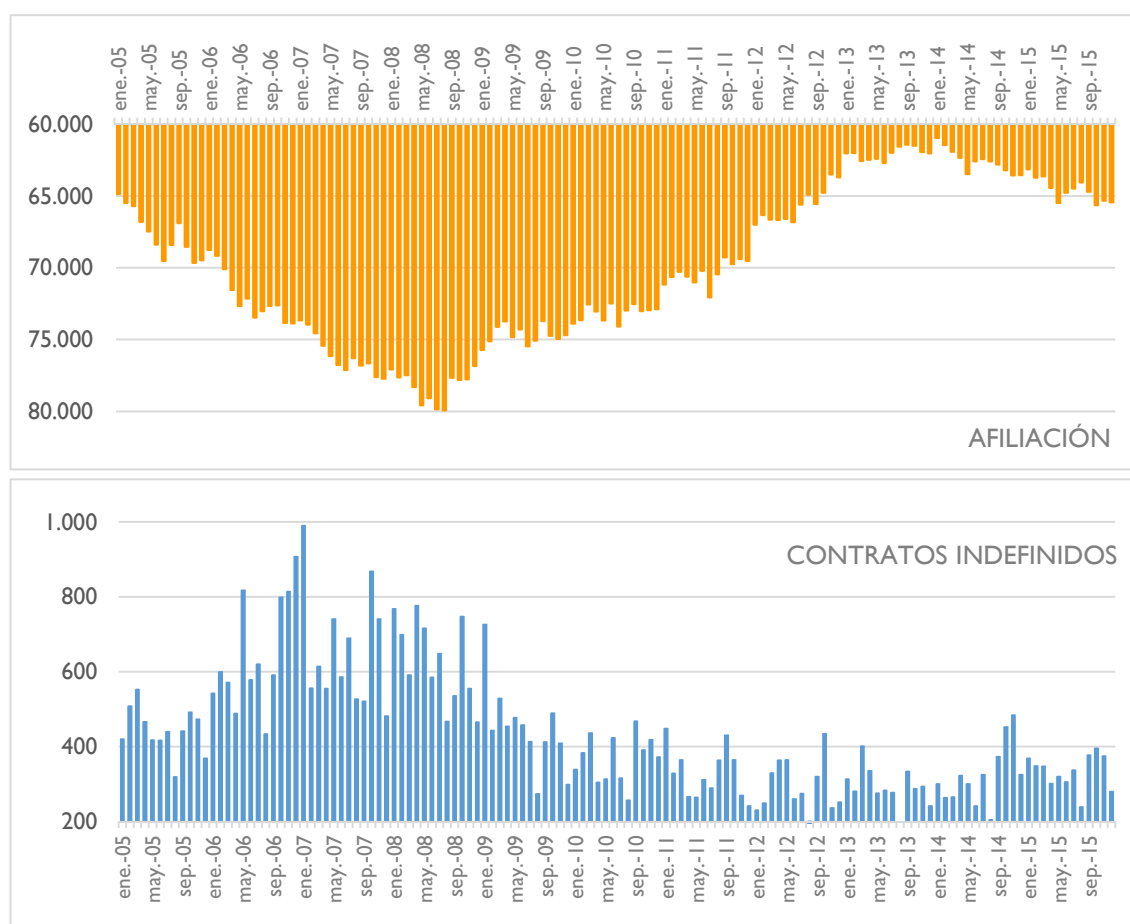
⁴ El coeficiente de correlación es de $-0,233$, de ahí que hablemos de asociación “ligera”, ya que el valor obtenido está más cercano a 0 (ausencia de correlación) que a -1 (correlación lineal negativa).



También hemos calculado el coeficiente de correlación lineal entre las variables “contratos indefinidos y afiliación a la seguridad social”, obteniendo un resultado de 0,641, lo que nos muestra cierta relación lineal positiva, es decir, los aumentos en una variable se corresponden con aumentos en la otra, al igual que ocurre con los descensos. Lo vemos también en la representación gráfica de los datos.

Por otra parte, entre las variables “contratos temporales y afiliación a la seguridad social” no existe relación lineal.

Gráficos nº 7 y nº 8

EVOLUCIÓN MENSUAL: CONTRATOS INDEFINIDOS Y AFILIACIÓN A LA SEGURIDAD SOCIAL⁵

Fuente: Elaboración propia

⁵ Fuentes de datos: <http://www.ies.jccm.es/> y <http://prensa.empleo.gob.es/WebPrensa/inicio>

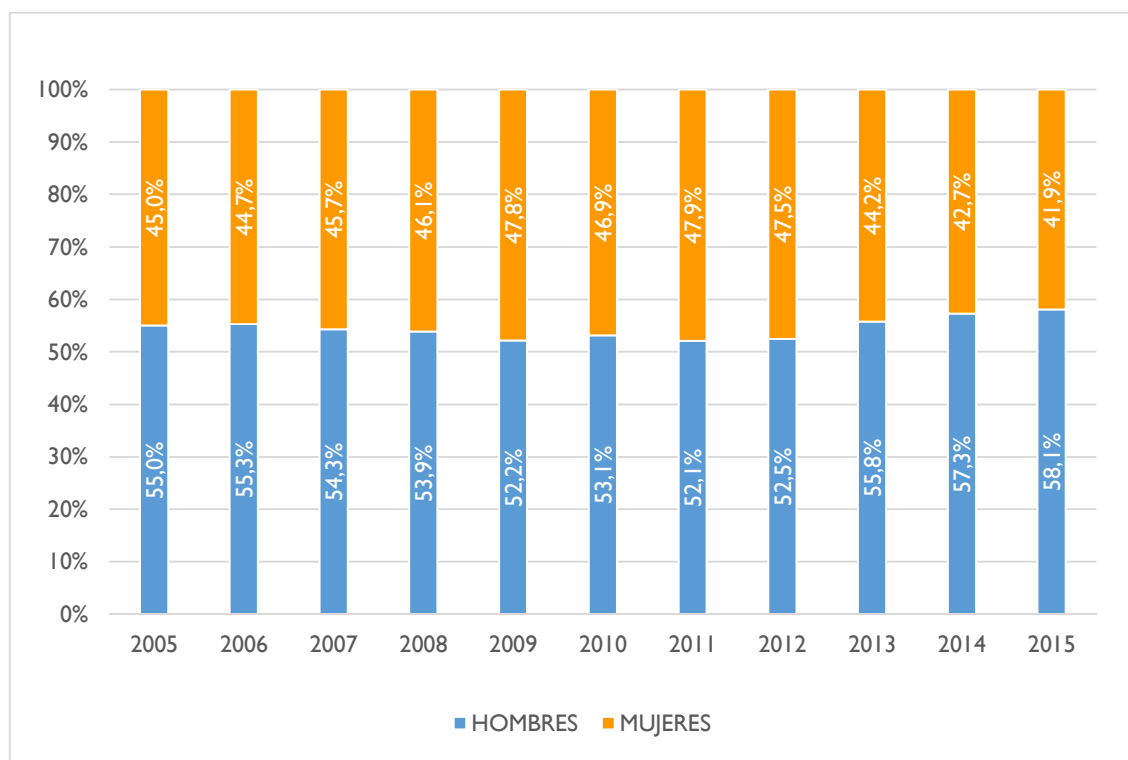


2.- EVOLUCIÓN DE LA CONTRATACIÓN SEGÚN SEXO

A lo largo del periodo analizado, vemos que anualmente se celebran más contratos con hombres que con mujeres.

Entre los años 2009 y 2012 se redujeron las diferencias entre sexos⁶, para iniciar a continuación una vuelta a la tendencia, finalizando 2015 con unas medias anuales favorables a los hombres, por encima de las observadas desde el año 2005.

Gráfico nº 9
EVOLUCIÓN DE LA CONTRATACIÓN SEGÚN SEXO, MEDIAS ANUALES



Fuente: Elaboración propia a partir de los datos publicados en www.ies.jccm.es

⁶ Debido a la tendencia de los contratos temporales, tal y como veremos más adelante (gráfico nº 13).

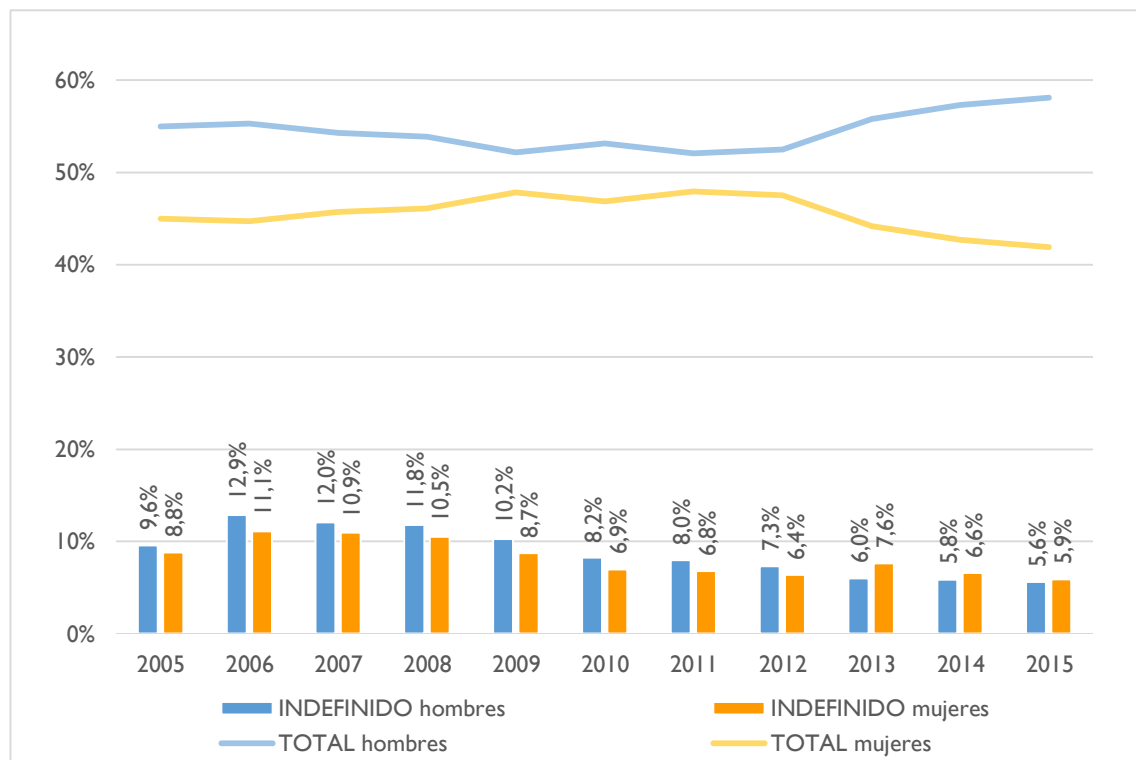


Si nos fijamos en el impacto de los contratos indefinidos por sexo, vemos que hasta el año 2012 la proporción de contratos indefinidos sobre el total de contratos celebrados entre los hombres era mayor que la de contratos indefinidos sobre el total de contratos con mujeres.

Durante los tres últimos años estudiados ha cambiado la tendencia, siendo mayor la proporción de contratos indefinidos entre las mujeres que entre los hombres, pese a que se acusa una menor proporción de contratos con mujeres que con hombres.

Así, mientras que en 2005 de cada 100 contratos con hombres, 9,6 fueron indefinidos, y de cada 100 contratos con mujeres, 8,8 fueron indefinidos, en 2015 de cada 100 contratos con hombres, 5,6 fueron indefinidos, y de cada 100 contratos con mujeres, 5,9 fueron indefinidos.

Gráfico nº 10
EVOLUCIÓN DE LOS CONTRATOS INDEFINIDOS POR SEXO,
SOBRE EL TOTAL DE CONTRATOS SEGÚN SEXO, MEDIAS ANUALES



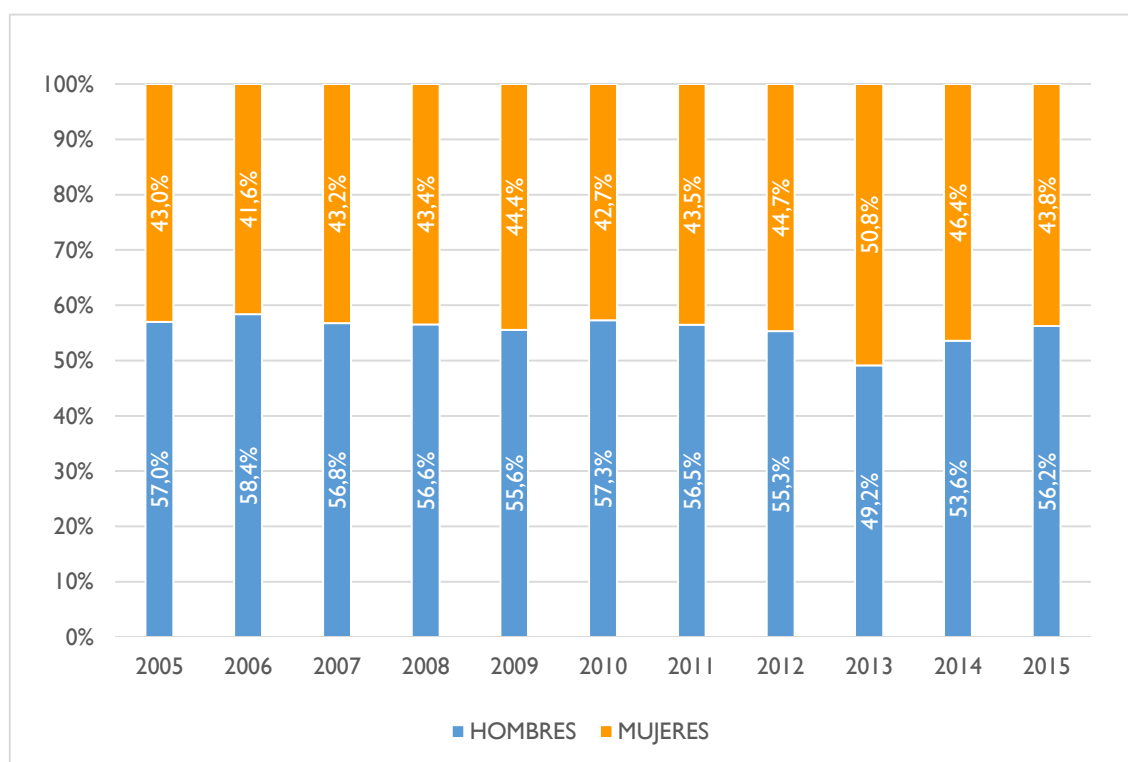
Fuente: Elaboración propia a partir de los datos publicados en www.ies.jccm.es



Haciendo otra lectura de los datos, y partiendo del total de contratos indefinidos registrados en el municipio de Albacete, vemos que el colectivo de hombres ha estado entre el 55 y el 58% prácticamente todos los años estudiados.

La excepción a esta tendencia se produjo en 2013, año en que el 50,8% de los contratos indefinidos fueron para las mujeres.

Gráfico nº 11
EVOLUCIÓN DE LOS CONTRATOS INDEFINIDOS POR SEXO,
SOBRE EL TOTAL DE CONTRATOS INDEFINIDOS, MEDIAS ANUALES



Fuente: Elaboración propia a partir de los datos publicados en www.ies.jccm.es



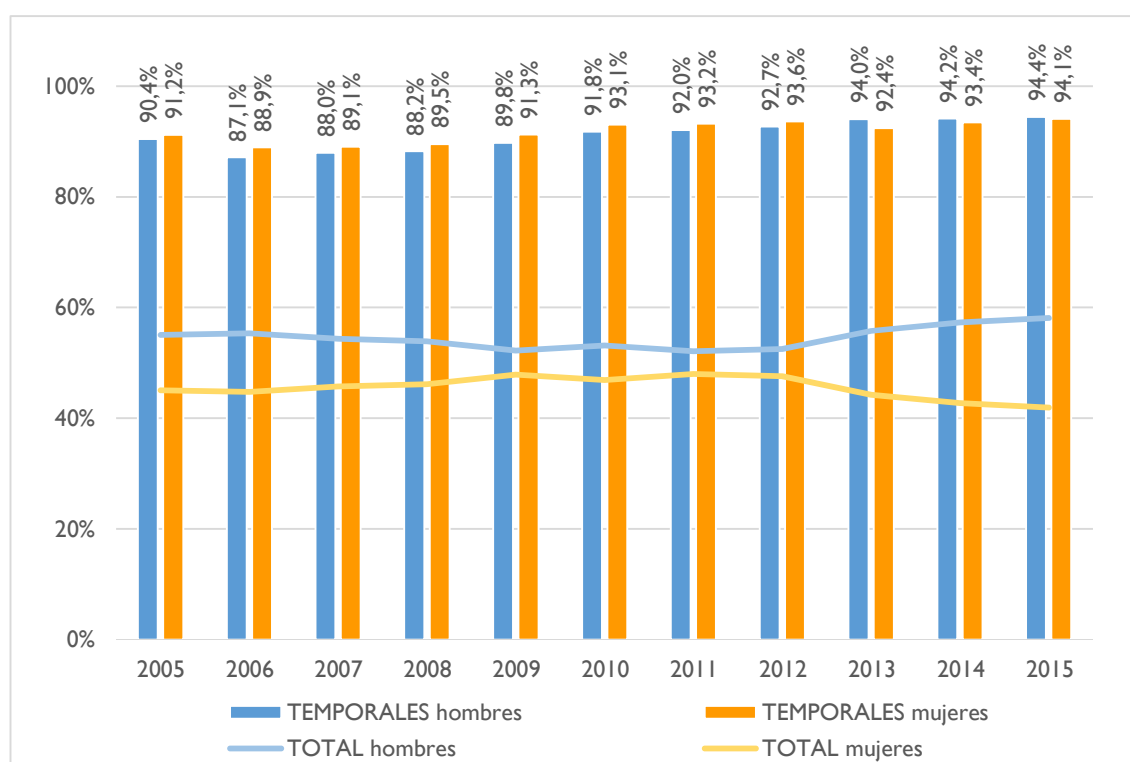
Respecto al impacto de los contratos temporales por sexo, como cabe esperar una vez vistos los datos de los contratos indefinidos, se produce la tendencia contraria: hasta el año 2012 la proporción de contratos temporales sobre el total de contratos celebrados entre los hombres era menor que la de contratos temporales sobre el total de contratos con mujeres.

Durante los tres últimos años estudiados cambia la tendencia, siendo menor la proporción de contratos temporales entre las mujeres que entre los hombres, lo que afecta directamente al total de la contratación por sexos.

En ambos casos es evidente el aumento de la temporalidad en los contratos durante el periodo analizado.

Gráfico nº 12

EVOLUCIÓN DE LOS CONTRATOS TEMPORALES POR SEXO,
SOBRE EL TOTAL DE CONTRATOS SEGÚN SEXO, MEDIAS ANUALES



Fuente: Elaboración propia a partir de los datos publicados en www.ies.jccm.es

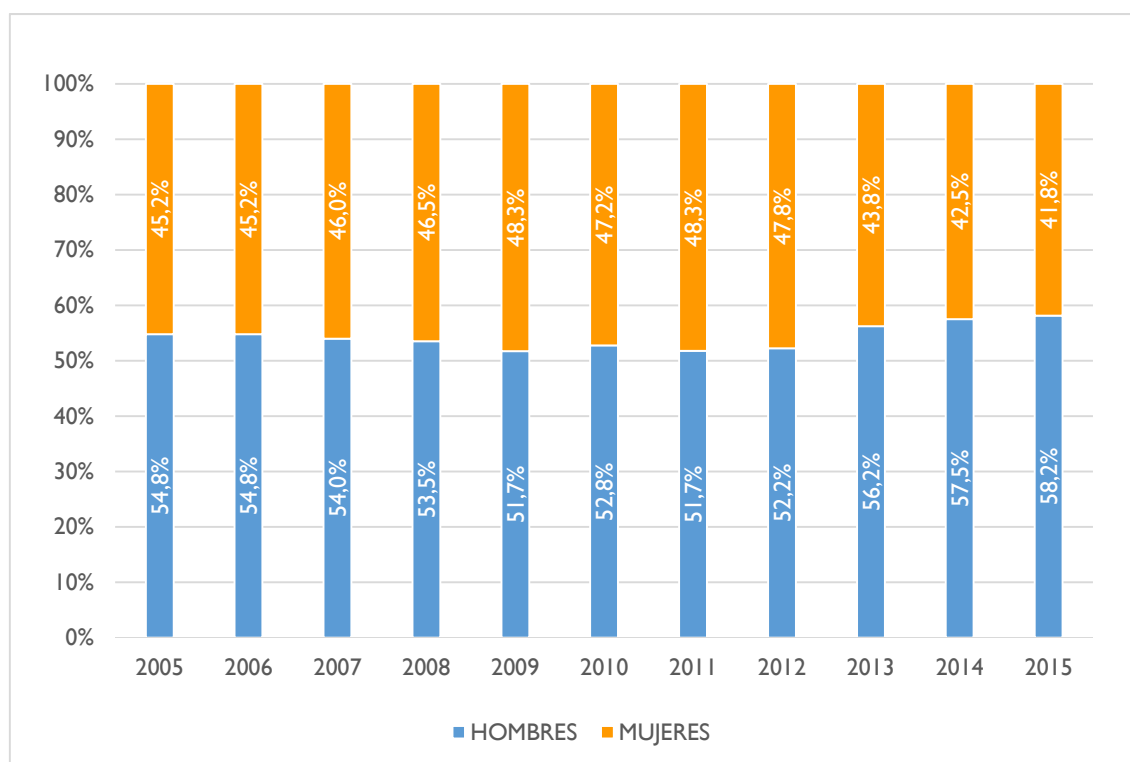


Si nos fijamos ahora en el total de contratos temporales registrados en el municipio de Albacete, vemos que el colectivo de hombres siempre ha estado por encima del 50% a lo largo de los años estudiados.

Las diferencias entre sexos (que se suavizaron entre 2009 y 2012) se han acusado en los últimos tres años, de tal forma que en 2015 de cada 100 contratos temporales, 58,2 son con hombres y 41,8 con mujeres.

Gráfico nº 13

EVOLUCIÓN DE LOS CONTRATOS TEMPORALES POR SEXO,
SOBRE EL TOTAL DE CONTRATOS TEMPORALES, MEDIAS ANUALES



Fuente: Elaboración propia a partir de los datos publicados en www.ies.jccm.es



3.- EVOLUCIÓN DE LA CONTRATACIÓN SEGÚN SECTOR DE ACTIVIDAD

A lo largo del periodo analizado, vemos que el peso de los contratos realizados en la agricultura ha ido aumentando hasta el año 2014, produciéndose un descenso en 2015. Se trata del segundo sector (tras los servicios) en contratos registrados⁷.

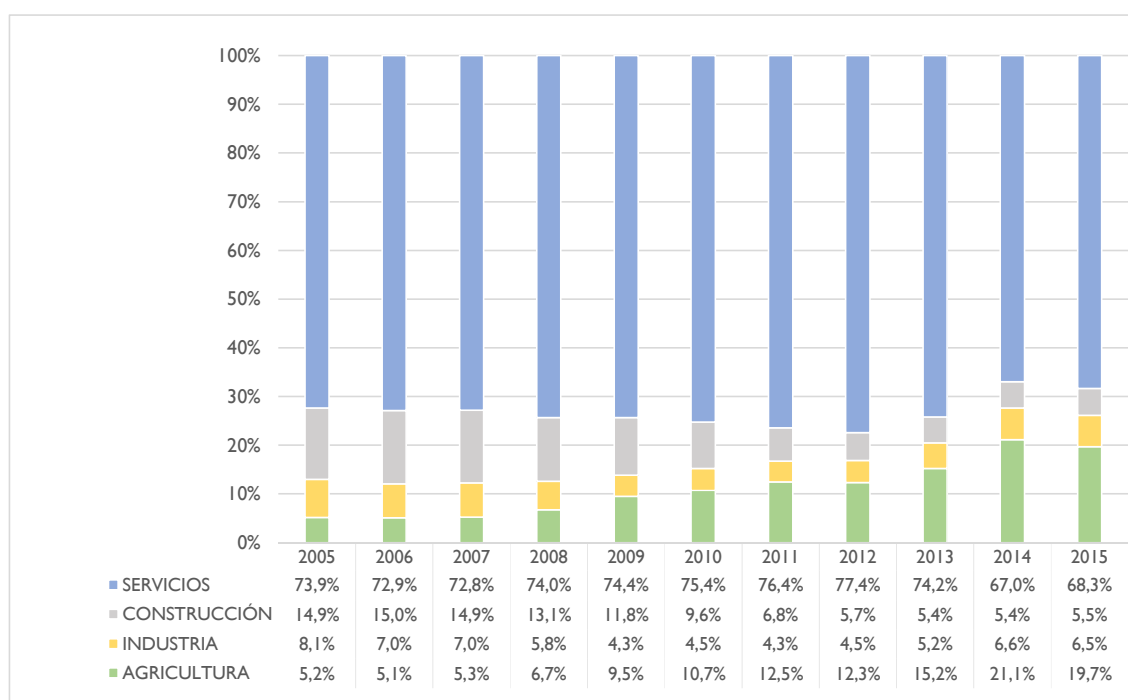
En industria se redujo el peso de la contratación entre los años 2005 y 2011, iniciándose un aumento a partir del año 2012. En 2015 se ha reducido ligeramente con respecto al año anterior.

El sector de la construcción inició su descenso en 2006 y duró hasta 2013, manteniéndose prácticamente estable en los dos últimos años.

Los servicios vieron crecer su peso en la contratación entre los años 2008 y 2012, cediendo peso a favor de otros sectores en los tres últimos años.

Gráfico nº 14

EVOLUCIÓN DE LA CONTRATACIÓN SEGÚN SECTOR DE ACTIVIDAD, MEDIAS ANUALES



Fuente: Elaboración propia a partir de los datos publicados en www.ies.jccm.es

⁷ Como veremos más adelante, que la agricultura sea el segundo sector con más contratos se debe al peso de la contratación temporal (ver gráficos nº 17 y nº 18).



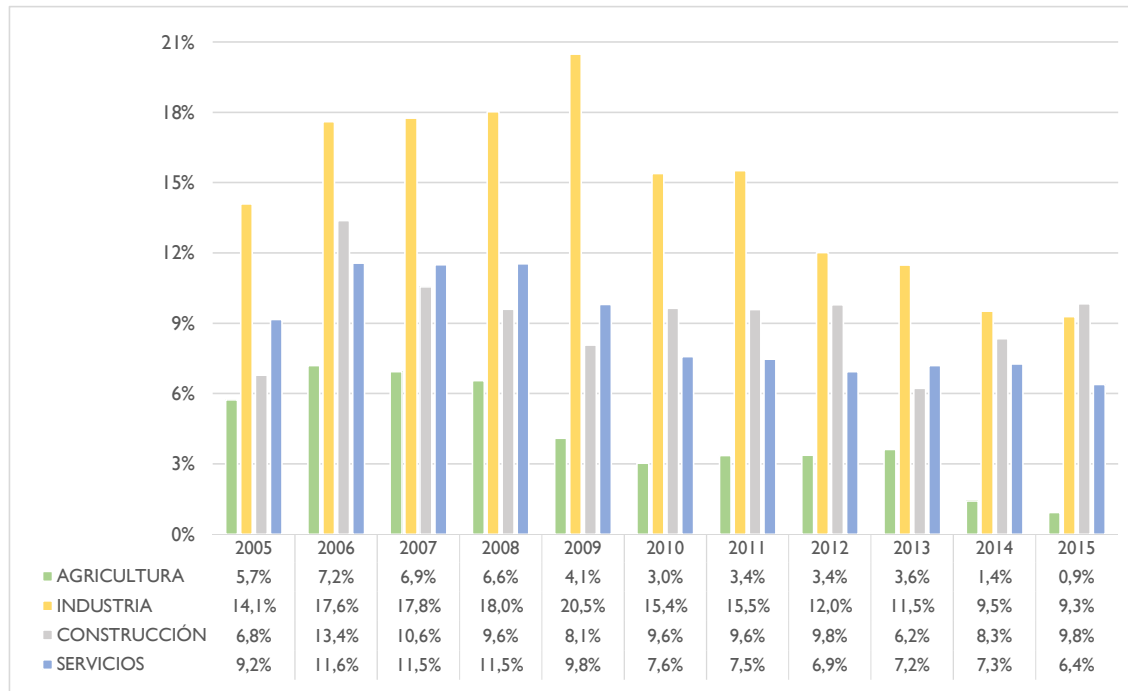
Si nos fijamos en el impacto de los contratos indefinidos por sector de actividad, vemos que, salvo en 2015, la industria ha sido el sector en el que más peso ha tenido la contratación indefinida, aunque su peso ha caído en los cuatro últimos años.

El sector de la construcción ha visto crecer su peso en 2014, situándose en 2015 como el sector en el que la contratación indefinida ha sido mayor.

Así, en 2015, de cada 100 contratos de la construcción 9,8 fueron indefinidos, de cada 100 contratos de la industria 9,3 fueron indefinidos, de cada 100 contratos en los servicios 6,4 fueron indefinidos, y de cada 100 contratos en la agricultura tan solo 0,9 fueron indefinidos.

Gráfico nº 15

EVOLUCIÓN DE LOS CONTRATOS INDEFINIDOS POR SECTOR DE ACTIVIDAD, SOBRE EL TOTAL DE CONTRATOS SEGÚN SECTOR DE ACTIVIDAD, MEDIAS ANUALES



Fuente: Elaboración propia a partir de los datos publicados en www.ies.jccm.es

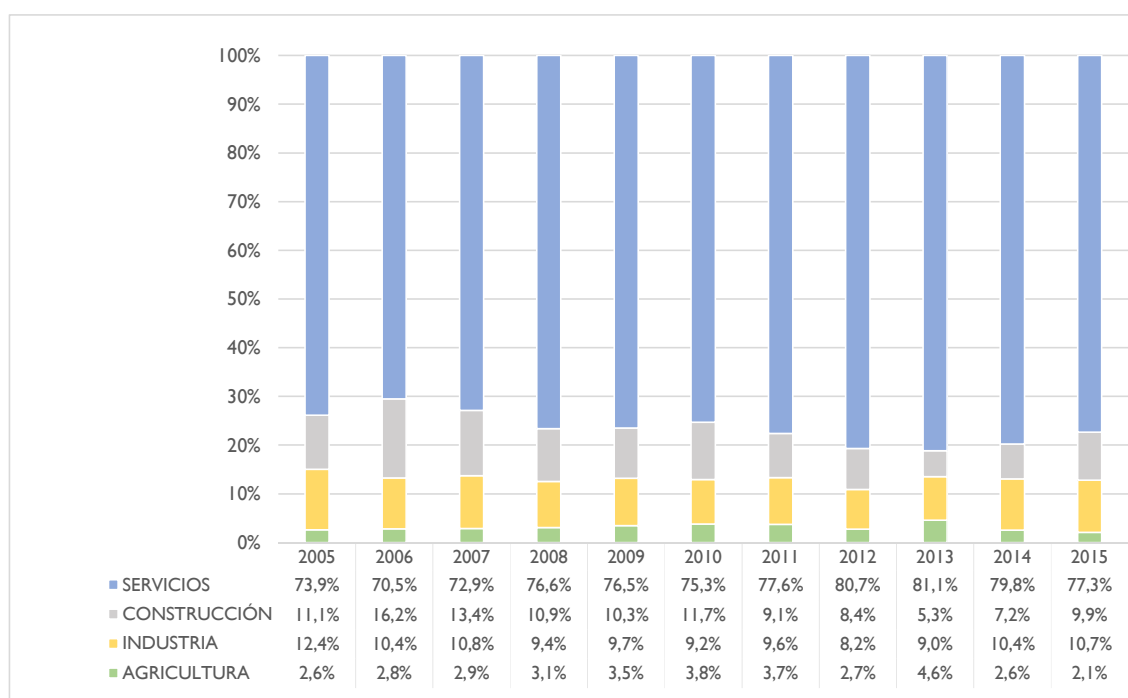


En una lectura complementaria de los datos, y partiendo del total de contratos indefinidos registrados en el municipio de Albacete, vemos que el sector servicios (al igual que sucede con la agricultura, aunque en este caso con cifras mucho menores) ganó peso hasta el año 2013 y ha cedido posiciones a favor de la industria en los tres últimos años y a favor de la construcción en los dos últimos.

Así, en 2015, de cada 100 contratos indefinidos, 77,3 fueron para los servicios, 10,7 para la industria, 9,9 para la construcción, y 2,1 para la agricultura.

Gráfico nº 16

EVOLUCIÓN DE LOS CONTRATOS INDEFINIDOS POR SECTOR DE ACTIVIDAD,
SOBRE EL TOTAL DE CONTRATOS INDEFINIDOS, MEDIAS ANUALES



Fuente: Elaboración propia a partir de los datos publicados en www.ies.jccm.es

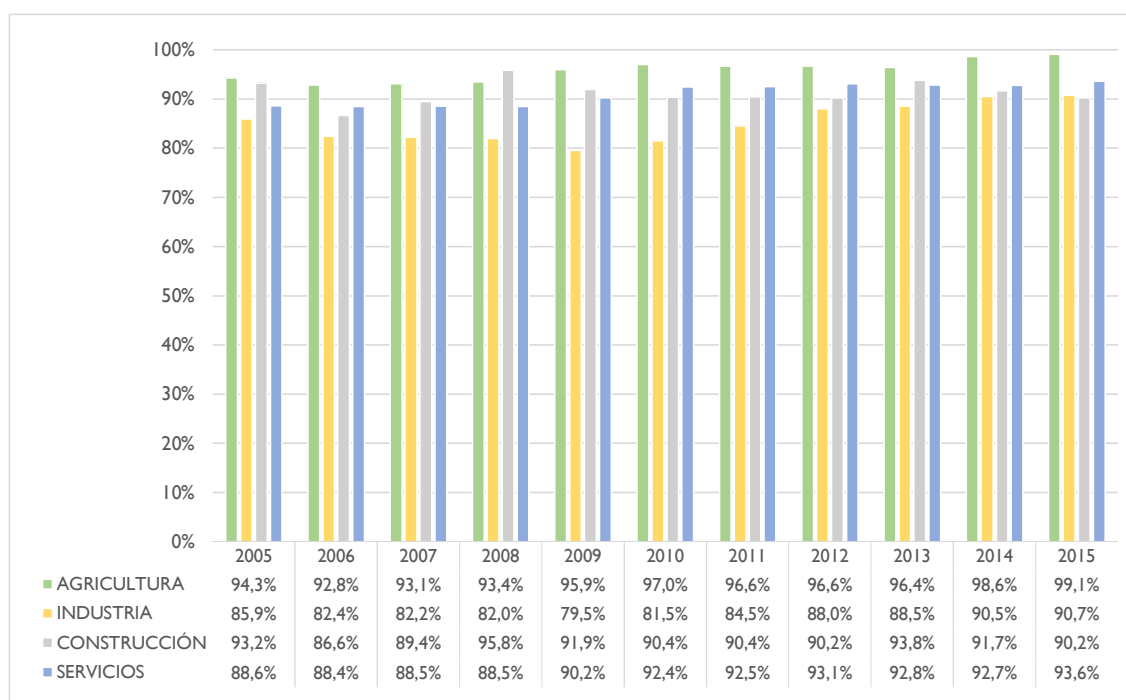


En cuanto al impacto de los contratos temporales por sector de actividad vemos que la agricultura es el sector con mayor temporalidad durante todo el periodo analizado, condicionado por la estacionalidad del sector, mientras que la industria es el que menor temporalidad ha tenido hasta 2014.

En el año 2015, el segundo sector con más temporalidad es el de los servicios (de cada 100 contratos en el sector, 93,6 fueron temporales), mientras que la construcción fue el que menos temporalidad presentó (de cada 100 contratos de la construcción, 90,2 fueron temporales).

Gráfico nº 17

EVOLUCIÓN DE LOS CONTRATOS TEMPORALES POR SECTOR DE ACTIVIDAD,
SOBRE EL TOTAL DE CONTRATOS SEGÚN SECTOR DE ACTIVIDAD, MEDIAS ANUALES



Fuente: Elaboración propia a partir de los datos publicados en www.ies.jccm.es



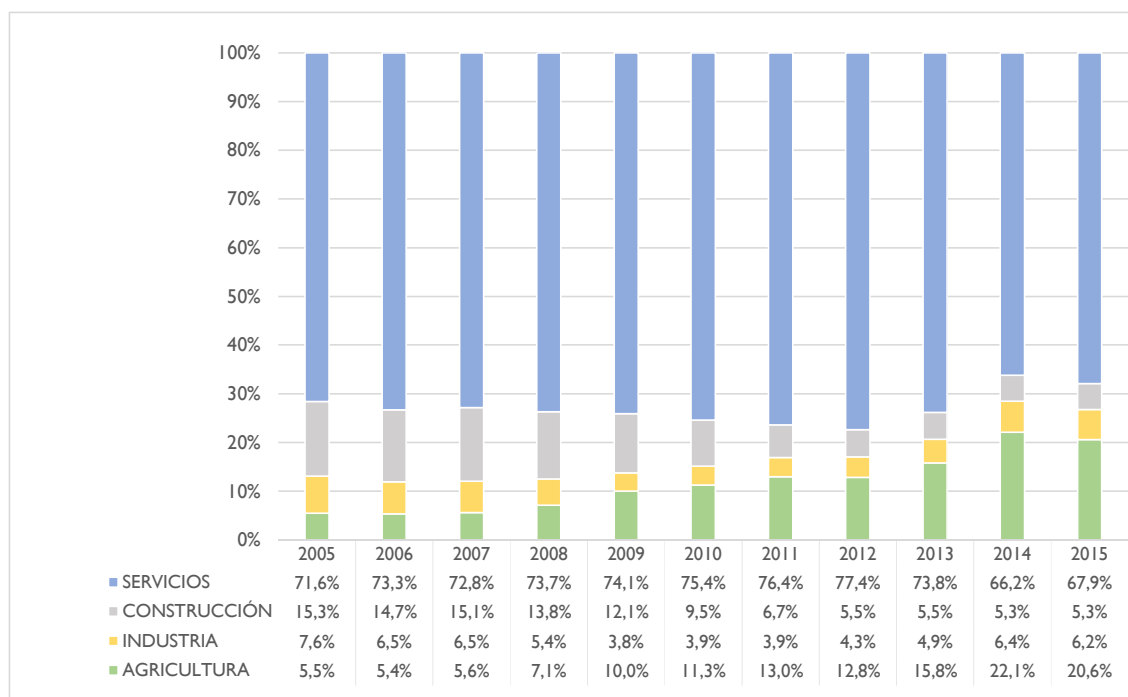
Respecto al total de contratos temporales registrados en el municipio de Albacete, vemos que la agricultura ha visto crecer su peso a lo largo de los años, al tiempo que la construcción lo reducía (pasando de la segunda posición en 2005 a la última en 2015).

Industria perdió peso para empezar a recuperarlo en 2012. Los servicios aumentaron la temporalidad hasta 2012, iniciando el descenso a partir de 2013.

En 2015, de cada 100 contratos temporales, 67,9 fueron para los servicios, 20,6 para la agricultura, 6,2 para la industria, y 5,3 para la construcción.

Gráfico nº 18

EVOLUCIÓN DE LOS CONTRATOS TEMPORALES POR SECTOR DE ACTIVIDAD,
SOBRE EL TOTAL DE CONTRATOS TEMPORALES, MEDIAS ANUALES



Fuente: Elaboración propia a partir de los datos publicados en www.ies.jccm.es



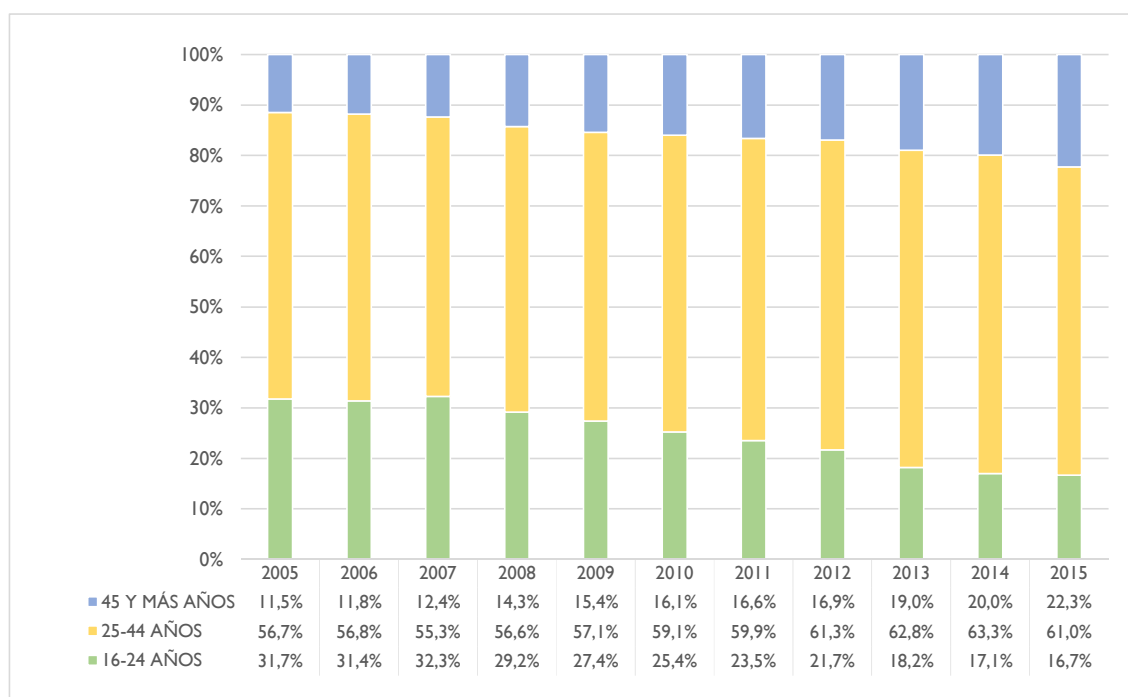
4.- EVOLUCIÓN DE LA CONTRATACIÓN SEGÚN LA EDAD

A primera vista llama la atención el descenso de la proporción de contratos para los menores de 25 años frente al aumento de la contratación en los mayores de 44 años. El grupo de entre 25 y 44 años también ha conseguido aumentar su peso en la contratación, especialmente entre los años 2008 y 2014.

Este cambio de tendencia nos deja en 2015 al grupo entre 25 y 44 años con el 61% de los contratos (4,3 puntos más que en 2005), en segundo lugar se posicionan los mayores de 44 años, con el 22,3% de los contratos (10,8 puntos más que en 2005), y por último los menores de 25 años, con el 16,7% de los contratos (15 puntos menos que en 2005).

Gráfico nº 19

EVOLUCIÓN DE LA CONTRATACIÓN SEGÚN EDAD, MEDIAS ANUALES



Fuente: Elaboración propia a partir de los datos publicados en www.ies.jccm.es



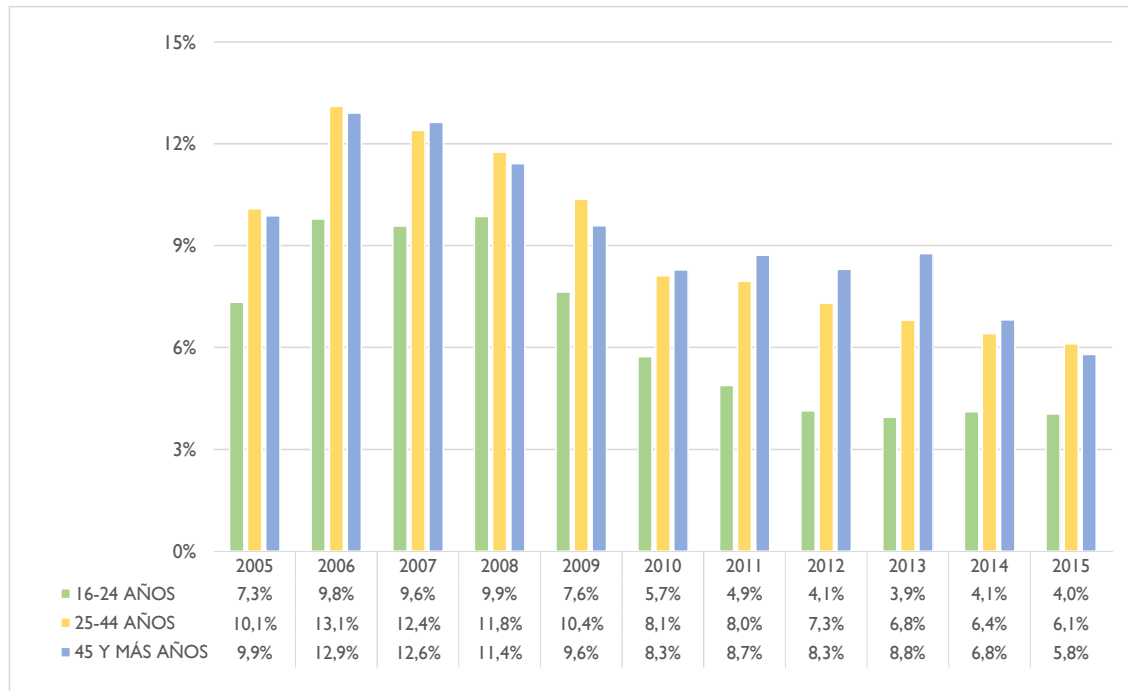
Si nos fijamos en el impacto de los contratos indefinidos por edad, vemos que son los menores de 25 años quienes menor proporción de contratos indefinidos alcanzan.

Los grupos entre 25 y 44 años y mayores de 44 años han presentado porcentajes similares a lo largo de la serie analizada, salvo entre los años 2011 y 2013, donde crecieron las diferencias a favor de los mayores de 44 años.

En 2015, de cada 100 contratos a menores de 25 años 4 fueron indefinidos, de cada 100 contratos a personas con entre 25 y 44 años 6,1 fueron indefinidos, y de cada 100 contratos a mayores de 44 años 5,8 fueron indefinidos.

Gráfico nº 20

EVOLUCIÓN DE LOS CONTRATOS INDEFINIDOS POR EDAD,
SOBRE EL TOTAL DE CONTRATOS SEGÚN EDAD, MEDIAS ANUALES



Fuente: Elaboración propia a partir de los datos publicados en www.ies.jccm.es

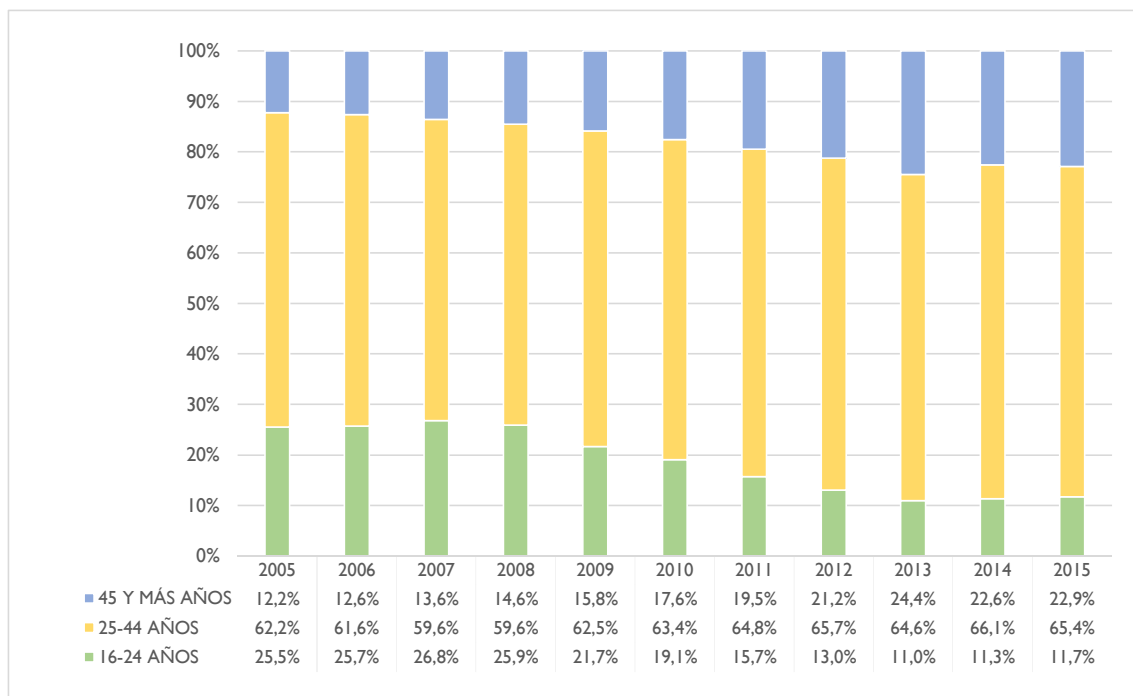


Si nos fijamos ahora en el total de contratos indefinidos registrados en el municipio de Albacete, vemos que el grupo de los mayores de 44 años es el que más peso ha ganado a lo largo de los años analizados (pasando del 12,2% en 2005 al 22,9% en 2015), lo que ha afectado especialmente a los menores de 25 años, que han perdido 13,8 puntos en 10 años. El grupo entre 25 y 44 años ha ganado 3,2 puntos en ese mismo periodo.

Así, en 2015, de cada 100 contratos indefinidos, 65,4 fueron para personas de entre 25 y 44 años, 22,9 para mayores de 44 años, y 11,7 para menores de 25 años.

Gráfico nº 21

EVOLUCIÓN DE LOS CONTRATOS INDEFINIDOS POR EDAD,
SOBRE EL TOTAL DE CONTRATOS INDEFINIDOS, MEDIAS ANUALES



Fuente: Elaboración propia a partir de los datos publicados en www.ies.jccm.es

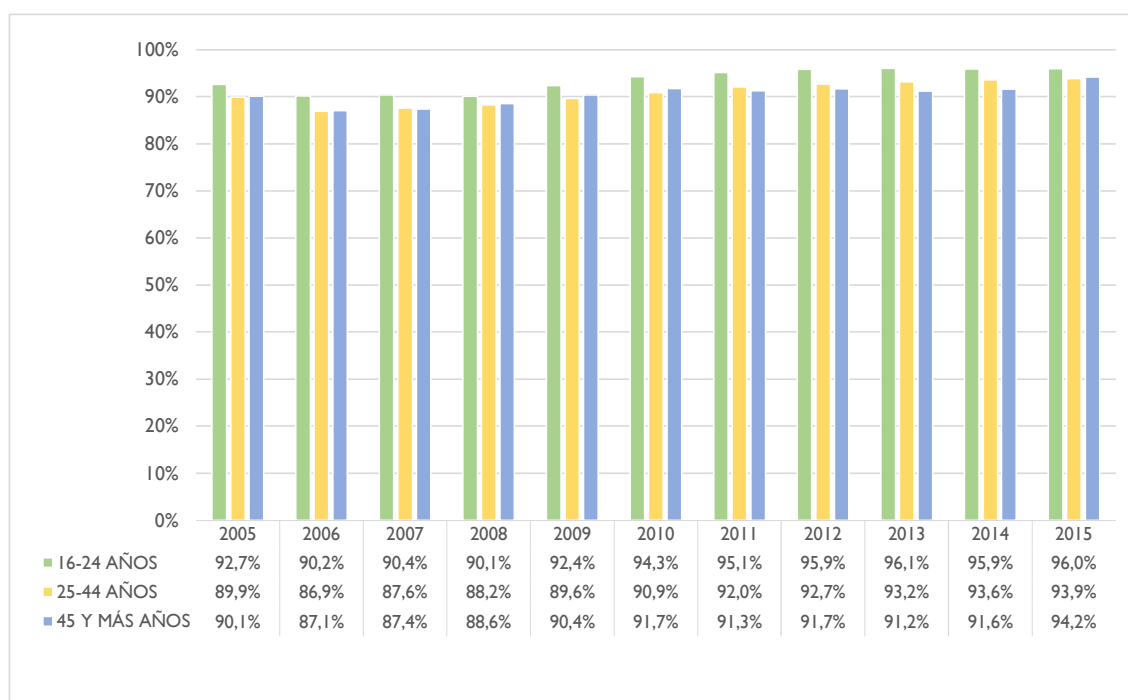


Respecto al impacto de los contratos temporales por edad vemos que los menores de 25 años es el grupo con mayor temporalidad durante todo el periodo analizado, y existen muy ligeras diferencias entre los mayores de 44 años y entre 25 y 44 años.

En el año 2015, el grupo de edad con más temporalidad es el de menores de 25 años (de cada 100 contratos en este grupo de edad, 96 fueron temporales), seguido de los mayores de 44 años (de cada 100 contratos, 94,2 fueron temporales), mientras que el grupo entre 25 y 44 años fue el que menos temporalidad presentó (de cada 100 contratos, 93,9 fueron temporales).

Gráfico nº 22

EVOLUCIÓN DE LOS CONTRATOS TEMPORALES POR EDAD,
SOBRE EL TOTAL DE CONTRATOS SEGÚN EDAD, MEDIAS ANUALES



Fuente: Elaboración propia a partir de los datos publicados en www.ies.jccm.es

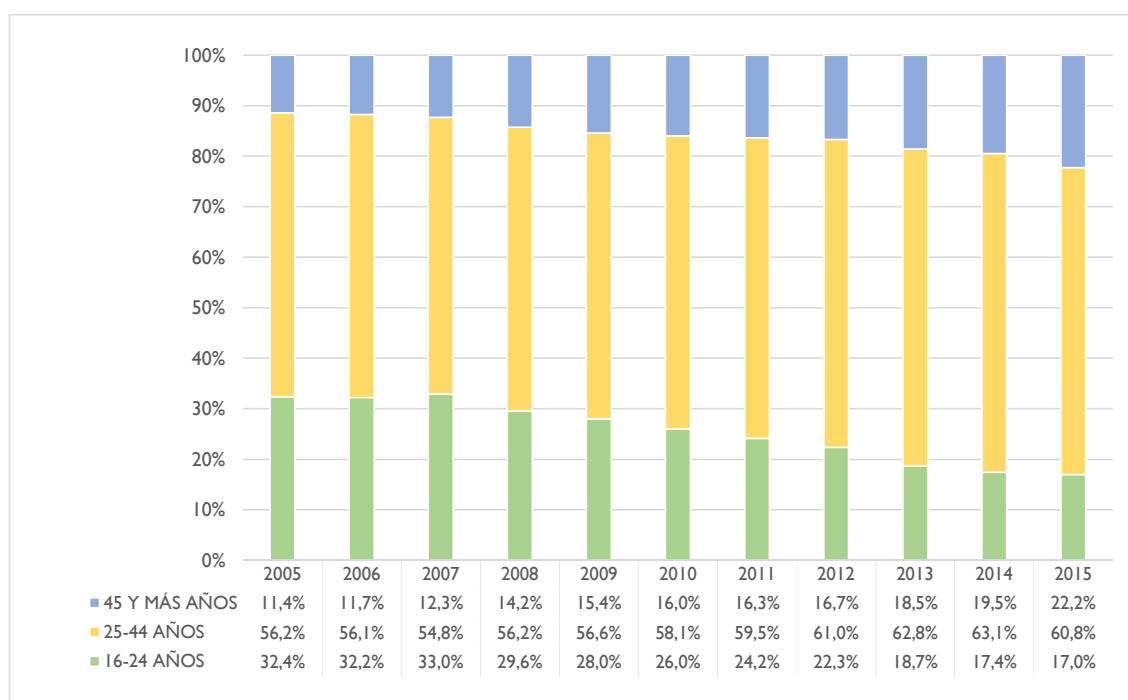


Del total de contratos temporales registrados en el municipio de Albacete, vemos que los mayores de 44 años han visto crecer su peso a lo largo de los años en 10,8 puntos, al tiempo que los menores de 25 años lo reducían en 15,4 puntos. El grupo entre 25 y 44 años ha ganado 4,6 puntos en este mismo periodo.

Así, en 2015, de cada 100 contratos temporales, 60,8 fueron para el grupo entre 25 y 44 años, 22,2 para los mayores de 44 años, y 17 para los menores de 25 años.

Gráfico nº 23

EVOLUCIÓN DE LOS CONTRATOS TEMPORALES POR EDAD,
SOBRE EL TOTAL DE CONTRATOS TEMPORALES, MEDIAS ANUALES



Fuente: Elaboración propia a partir de los datos publicados en www.ies.jccm.es



CONCLUSIONES

- La contratación temporal ha ganado peso en el municipio a lo largo de los últimos nueve años.
- Mientras que en el año 2006 el 12% de los contratos fueron indefinidos, en 2015 tan sólo lo fueron el 5,7%.
- El mayor peso de la contratación temporal es el que marca la tendencia del total de la contratación local en el periodo analizado.
- La contratación temporal aumenta en los meses de verano, principalmente entre julio y septiembre.
- Desde el año 2007 y hasta el año 2014 se ha reducido el peso de los contratos temporales convertidos en indefinidos respecto al total de la contratación indefinida.
- Los aumentos de la contratación suelen coincidir con los aumentos de afiliación, así como los descensos de contratación con los descensos de la afiliación.
- Cuando aumenta el paro registrado disminuye el número de contratos realizados, y a la inversa, cuando disminuye el paro registrado aumenta la contratación.
- Hay cierta relación lineal positiva entre las variables “contratos indefinidos y afiliación a la seguridad social”, es decir, los aumentos en una variable se corresponden con aumentos en la otra.
- Se celebran más contratos con hombres que con mujeres.
- En los tres últimos años analizados la proporción de contratos indefinidos por sexo es mayor en las mujeres que en los hombres, cambiando así la anterior tendencia.



- En 2015 de cada 100 contratos temporales, 58,2 son con hombres y 41,8 con mujeres.
- El peso de los contratos realizados en la agricultura ha ido aumentando hasta el año 2014. Se trata del segundo sector (tras los servicios) en contratos registrados.
- En industria se redujo el peso de la contratación entre los años 2005 y 2011, iniciándose un aumento a partir del año 2012.
- El sector de la construcción inició su descenso en 2006 y duró hasta 2013, manteniéndose prácticamente estable en los dos últimos años.
- Los servicios vieron crecer su peso en la contratación entre los años 2008 y 2012, cediendo peso a favor de otros sectores en los tres últimos años.
- La industria ha sido el sector en el que más peso ha tenido la contratación indefinida, aunque su peso ha caído en los cuatro últimos años.
- El sector de la construcción ha visto crecer el peso de la contratación indefinida en los últimos años, situándose en 2015 como el sector en el que la contratación indefinida ha sido mayor.
- Partiendo del total de contratos indefinidos registrados en el municipio de Albacete, el sector servicios (al igual que la agricultura, aunque en este caso con cifras mucho menores) ganó peso hasta el año 2013 y ha cedido posiciones a favor de la industria en los tres últimos años y a favor de la construcción en los dos últimos.
- La agricultura es el sector con mayor temporalidad durante todo el periodo analizado, condicionado por la estacionalidad del sector, mientras que la industria es el que menor temporalidad ha tenido hasta 2014.



- En el año 2015 el segundo sector con más temporalidad es el de los servicios, mientras que la construcción fue el que menos temporalidad presentó.
- Respecto al total de contratos temporales registrados en el municipio de Albacete, la agricultura ha visto crecer su peso a lo largo de los años, al tiempo que la construcción lo reducía (pasando de la segunda posición en 2005 a la última en 2015).
- En 2015 el grupo entre 25 y 44 años consiguió el 61% de los contratos (4,3 puntos más que en 2005), en segundo lugar se posicionan los mayores de 44 años, con el 22,3% de los contratos (10,8 puntos más que en 2005), y por último los menores de 25 años, con el 16,7% de los contratos (15 puntos menos que en 2005).
- Los menores de 25 años son quienes menor proporción de contratos indefinidos consiguen, siendo el grupo de edad con mayor temporalidad durante todo el periodo analizado.
- El grupo de los mayores de 44 años es el que más peso de contratos indefinidos ha ganado (10,7 puntos más), lo que ha afectado especialmente a los menores de 25 años, que han perdido 13,8 puntos en 10 años. El grupo entre 25 y 44 años ha ganado 3,2 puntos en ese mismo periodo.
- Del total de contratos temporales registrados en el municipio de Albacete, vemos que los mayores de 44 años han visto crecer su peso a lo largo de los años en 10,8 puntos, al tiempo que los menores de 25 años lo reducían en 15,4 puntos. El grupo entre 25 y 44 años ha ganado 4,6 puntos en este mismo periodo.
- En 2015, de cada 100 contratos temporales, 60,8 fueron para el grupo entre 25 y 44 años, 22,2 para los mayores de 44 años, y 17 para los menores de 25 años.